



Rapport annuel 2023





Carlo Sommaruga
Président Solidar Suisse

Face à des tragédies humaines qui se multiplient, Solidar Suisse n'a eu de cesse de renforcer son engagement. À la pandémie de 2020 et 2021 se sont succédé l'agression russe en Ukraine en 2022, puis le terrible séisme qui a secoué la Turquie et la Syrie l'an dernier, frappant des populations qui avaient déjà immensément souffert. Outre l'aide d'urgence dans ces deux pays, nous avons continué de soutenir avec détermination les personnes déplacées par la guerre en Ukraine, sans oublier notre engagement à long terme dans le cadre de 80 projets dans le monde. En 2023, notre personnel international a constaté à quel point il est important de lutter contre les inégalités et de renforcer l'autonomie des individus. C'est l'époustouflante solidarité de nos membres, de nos donateur·trice·s et de nos bailleur·euse·s de fonds qui les renforce dans l'accomplissement de leur travail. Votre générosité nous a permis d'investir plus de 33 millions de francs dans nos projets. Nous vous en remercions de tout cœur.

Ce travail a-t-il porté ses fruits ? Des expert·e·s externes nous l'ont confirmé dans une étude indépendante. Les personnes concernées sur place ont été interrogées sur ce qu'elles tiraient au quotidien de nos projets en faveur de la participation démocratique et des droits humains. Conclusion : elles s'engagent activement dans les projets, analysent leurs conditions de vie et élaborent des solutions qui améliorent sensiblement leur espace de vie. C'est lorsque les femmes, les hommes et les jeunes peuvent façonner les développements qui les concernent selon leurs besoins que s'offre la promesse d'un succès durable. Je suis heureux que notre approche s'avère un instrument efficace pour sortir de l'insécurité sociale et économique extrême.

Carlo Sommaruga

Sommaire

- 04 Notre année 2023**
Une détermination à toute épreuve
- 06 Coopération internationale**
Eau propre et baisse des maladies grâce à l'implication des communautés au Mozambique
- 08 Aide humanitaire**
En Syrie et en Turquie, les séquelles toujours très présentes du séisme du siècle
- 10 Un engagement international**
Notre action dans le monde en 2023
- 12 Campagnes**
Les enseignes d'électronique doivent garantir des conditions de travail dignes dans leurs chaînes d'approvisionnement
- 13 Merci
- 14 Commentaire sur les comptes
- 14 Bilan
- 15 Compte d'exploitation
- 16 L'équipe
- 18 Organes et partenaires
- 19 Parrains et réseaux

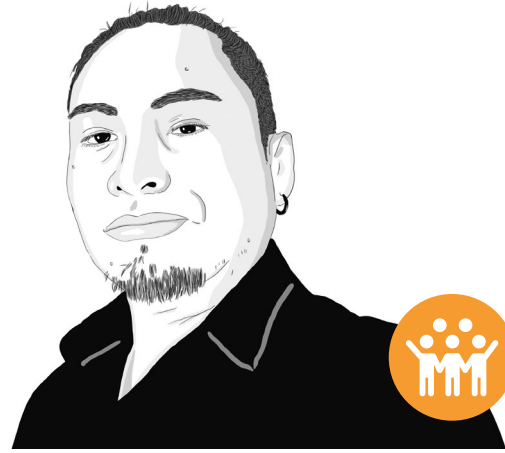
Page de titre Le renforcement de la démocratie est l'une des principales missions de Solidar Suisse. Ce n'est que lorsque les personnes sont impliquées dans les décisions qui les touchent et que leurs droits fondamentaux sont protégés que les inégalités peuvent être combattues efficacement. C'est dans ce but que nous nous engageons avec l'ensemble des personnes concernées.

Chère lectrice,
cher lecteur,

125'300

personnes en Bolivie, au Burkina Faso, en Amérique centrale, au Pakistan, au Cambodge, en Indonésie et au Kosovo connaissent mieux leurs droits et peuvent davantage s'impliquer dans les processus décisionnels locaux.

Javier Gutiérrez
Artiste de rue et animateur
LanzArte en Bolivie



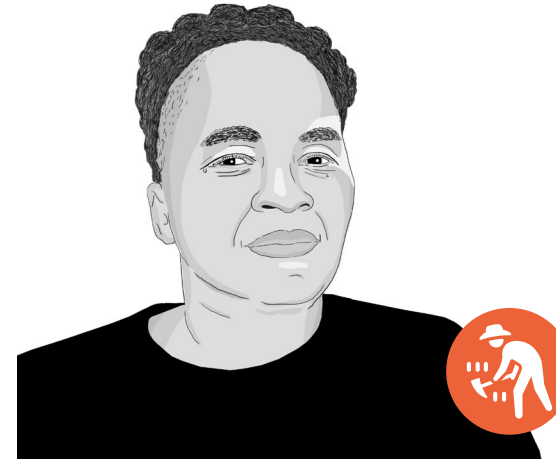
« L'art vise aussi à permettre à la société de se remettre en question. Avec le projet LanzArte, nous avons testé différentes approches : théâtre des opprimé-e-s, visites dans les quartiers pour présenter les créations des jeunes et parler de sujets tels que la violence, la toxicomanie et l'alcoolisme ainsi que des forums de discussion où nous envisageons diverses pistes pour s'affranchir de ces problèmes. L'art est un espace de transformation. »

Svitlana Dubyna
Directrice de notre organisation
partenaire VIS en Ukraine



« L'organisation VIS garantit aux plus vulnérables le droit à une vie digne, même en temps de guerre. Des personnes de 15 régions d'Ukraine – femmes, hommes et enfants – déplacées par la guerre nous sollicitent. Elles reçoivent de l'argent pour se nourrir, s'habiller et se chauffer, pour garantir leur survie. Un soutien psychologique est proposé pour les aider à surmonter leurs traumatismes causés par la violence, la peur et la perte d'un-e proche. »

Vuyelwa Magidela
Ouvrière d'usine sud-africaine



« Notre combat pour de meilleures conditions de travail dans l'usine de Simba Chips à Johannesburg a été couronné de succès, grâce au front uni des travailleuses et travailleurs. Rien ne fait plus peur aux cadres qu'une travailleuse qui donne une voix à celles et ceux qui n'en ont pas. Nous avons organisé des rencontres pour les femmes et certaines ont pu dénoncer des faits de harcèlement sexuel sur leur lieu de travail et être entendues. J'ai appris que ce n'est pas en craignant sa hiérarchie qu'on obtient de meilleurs salaires. Pour changer les choses, il faut s'organiser et lutter contre l'exploitation. Grâce au soutien du Casual Workers Advice Office, nous avons obtenu en 2023 l'engagement à titre permanent de la majorité des travailleuses et travailleurs temporaires, qui sont aujourd'hui traité-e-s sur un pied d'égalité avec le personnel permanent de longue date. »

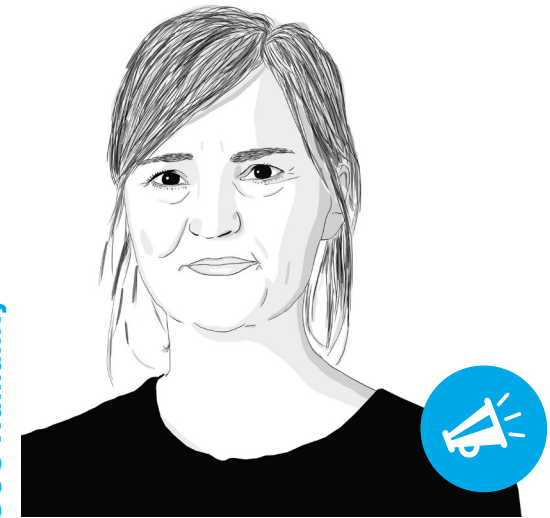
67'200

personnes touchées par les crises et les catastrophes au Burkina Faso, en Ukraine, au Pakistan, en Roumanie, au Mozambique, en Bosnie, au Bangladesh, en Turquie et en Syrie ont reçu une aide d'urgence et un soutien pour prendre un nouveau départ.

64'200

travailleur-euse-s marginalisé-e-s de Bolivie, de Bosnie, d'Afrique du Sud, du Kosovo et d'Asie de l'Est, du Sud et du Sud-Est ont reçu des informations sur leurs droits et des conseils juridiques sur la façon de les faire respecter.

Laura Gorriahn
Présidente du comité de
SOS Humanity



« La Méditerranée est l'une des routes migratoires les plus mortelles au monde. Actuellement, huit personnes y meurent chaque jour, et nous refusons de l'accepter. Nous voulons le respect de la dignité et du droit à la vie de tout individu. C'est pourquoi nous tentons de secourir un maximum de personnes avec notre bateau. J'aimerais que notre travail ne soit plus nécessaire et que ces personnes soient secourues par des acteur-trice-s étatiques, par les garde-côtes, dont c'est après tout le travail. Ce que je souhaite par-dessus tout, c'est qu'elles ne doivent plus s'exiler sur des routes terriblement dangereuses, mais qu'elles puissent exercer leurs droits sans risquer leur vie. Nous avons besoin de solutions politiques : ouvrir des routes migratoires sûres et lutter contre les causes de l'exil. »

Notre année 2023 Une détermination à toute épreuve

L'exemple du Mozambique montre que des changements durables sont possibles avec la participation active de la population.

« En tant que Rainha, je m'engage pour que plus personne ne doive faire ses besoins en plein air pour prévenir les cas de choléra et de diarrhée », affirme Raice Jossias. Les maladies diarrhéiques sont un problème au Mozambique. Elles peuvent être fatales, en particulier pour les enfants en bas âge. La cause : les mauvaises conditions de conservation à domicile de l'eau propre issue des puits.

L'hygiène, un facteur décisif

En tant que Rainha (chefe de village), Raice Jossias est, selon la tradition, l'autorité suprême de Nhanhembra, dans le district de Sussundega. Pour accéder à ce village, dont les huttes et les maisons n'ont pas l'eau courante, il faut parcourir 50 km depuis Chimoio sur une nouvelle route asphaltée puis un chemin de gravier rocaillieux. À 45 ans, Raice Jossias s'engage pour que la population ait accès à l'eau potable propre, grâce à des puits ou à de petits

Photo La cheffe du village Raice Jossias, qui s'engage pour un accès à l'eau potable propre pour tou-te-s, discute avec Yassin Salimo, collaborateur de Solidar Suisse.



systèmes hydriques fonctionnant à l'énergie solaire.

L'eau potable n'est qu'une partie de la solution pour prévenir les maladies ; l'autre, c'est l'hygiène. « Nous avons expliqué à toutes les familles l'importance des latrines », raconte-t-elle. « Le soutien matériel de Solidar Suisse a été très utile. Grâce à la fourniture de dalles en ciment, des familles ont construit des latrines plus stables et plus résistantes, que celles en bois dont elles disposaient. Les gens me connaissent et me respectent, donc ils écoutent mes recommandations et changent de comportement. »

Une population déplacée par les cyclones

Nhanhembra a été fondé en 2008 quand, après des inondations, plusieurs familles ont dû quitter leurs villages situés dans les bassins fluviaux autour de Dombé. La famille de Raice Jossias était l'une d'elles. À leur arrivée, il n'y avait aucune infrastructure : ni école, ni centre de soins, ni puits d'eau potable. D'autres sont venues à Nhanhembra en 2019 et 2021 quand les tempêtes tropicales Idai et Éloïse ont détruit leurs villages. L'eau potable propre est une priorité dans les lieux où s'établissent par nécessité des personnes déplacées. C'est ainsi que, dans les districts de Búzi et Sussundenga du centre du Mozambique, Solidar a formé des activistes de l'eau qui ont interrogé la population sur les besoins urgents. Ces enquêtes ont montré que le manque de latrines, ainsi que le transport non hygiénique et la conservation inappropriée de l'eau potable représentaient les plus grands risques pour la santé. « Nous allions chaque semaine de porte en porte », raconte Raice Jossias. « Nous organisons des assemblées communales lors desquelles les familles s'engageaient à modifier leurs pratiques en matière d'hygiène. » La population était aussi informée grâce à des émissions de radio diffusées dans les langues locales et en portugais. À peine quelques semaines plus tard, les premières familles ont réagi en réparant leurs latrines et en les maintenant propres. Elles ont été récompensées par des certificats et leurs maisons ont été décorées de drapeaux orange. Au fil du temps, de plus en plus d'habitant-e-s ont suivi.

Latrines stables et bidons propres

Raice Jossias est satisfaite des succès à Nhanhembra. Les bidons pour conserver l'eau potable sont gardés propres et les latrines provisoires ont cédé la place à des latrines en briques, solides et couvertes. Selon une évaluation menée à la mi-2023, plus de 600 latrines avaient été construites à Búzi et à Sussundenga par la population du village, le gouvernement local et des artisan-e-s chevronné-e-s. « Tout le monde s'y est mis, solidairement. La communauté a aussi construit des latrines pour les personnes âgées ou en situation de handicap qui ne pouvaient pas le faire elles-mêmes », explique fièrement la Rainha. Enfants comme adultes utilisent davantage les latrines qu'avant et il n'y a pas eu un seul cas de choléra à Nhanhembra l'an dernier.

C'est l'esprit tranquille que nous reprenons la route vers Chimoio : Raice Jossias veillera à ce que la communauté garde le cap.



Violences liées au genre en Amérique centrale

Avortement et fausse couche punis par la prison, féminicides omniprésents et manque de prévention des violences liées au genre : les femmes, les enfants et les personnes LGBTQ+ sont peu protégé-e-s contre les agressions en Amérique centrale. Solidar Suisse s'engage pour les droits des femmes au Salvador et au Nicaragua depuis les années 1980. Début 2023, nous avons également lancé un projet régional de trois ans au Honduras, au Guatemala et au Salvador visant à améliorer l'accès aux offres de soutien et à agir de manière préventive contre la violence. Nous coopérons à cette fin avec trois ONG féministes locales et promovons l'échange régional de connaissances.

➤ Vous trouverez d'autres informations sur nos projets sous : www.solidar.ch/fr/projets



Photo Zeliha Gözubek, qui a tout perdu lors du séisme, a reçu des chèbres de SARD, organisation partenaire de Solidar Suisse, pour prendre un nouveau départ.

Le 6 février 2023, la Turquie et la Syrie ont été frappées par le séisme le plus violent depuis un siècle. Fares Alsaleh et Mais Abdelraheem, de notre organisation partenaire SARD, et Talha Paksoy, responsable du programme de Solidar, expliquent comment les victimes sont soutenues.

Quelle était la situation après le séisme ?

Fares Alsaleh : Nous n'avons jamais connu de séisme aussi grave. En Syrie, trois victimes sur cinq avaient déjà dû fuir le conflit armé qui dure depuis plus de dix ans. 1,8 million de personnes vivaient sous les bombes dans des camps surpeuplés manquant d'infrastructures. Le séisme a été d'autant plus désastreux pour leurs logements déjà délabrés.

Mais Abdelraheem : Au début, seules les ONG's déjà actives comme SARD ont fourni une aide d'urgence en Syrie. Mais les logements, l'argent et la nourriture que nous pouvions offrir étaient insuffisants. Alors qu'en Turquie les victimes ont été soutenues par le gouvernement.

Talha Paksoy : La communauté rom, stigmatisée et majoritairement pauvre, n'a pas eu accès aux aides publiques après le séisme. Solidar a donc d'abord fourni aux Roms et aux personnes réfugiées de Syrie de la nourriture, un logement temporaire, des biens essentiels et de l'argent. Nous avons ensuite mis des toilettes, des douches et des lavabos à disposition. Aujourd'hui, il y a suffisamment d'ONG's internationales actives

sur place et nous collaborons donc aussi avec SARD en Turquie, dans la région rurale d'Adiyaman, où l'aide arrive difficilement.

Qu'a fait SARD pour les victimes ?

Alsaleh : Avec l'argent, des conseils et des prêts, nous les avons aidées à remettre leurs habitations dans un état leur permettant d'y vivre. Cette approche fondée sur l'entraide est très efficace, car elle donne aux personnes le pouvoir de décider tout en assurant la qualité. Plus de 10'000 personnes en profitent. Nous avons également restauré des infrastructures : des écoles et des systèmes d'alimentation en eau.

Abdelraheem : Après l'aide d'urgence, nous avons déblayé les rues pour que les gens puissent récupérer leurs affaires dans les ruines de leur maison et avoir à nouveau accès aux marchés et aux hôpitaux.

Un autre axe prioritaire du travail de SARD concerne la protection des enfants.

Alsaleh : Beaucoup d'enfants ont perdu leur famille. Le séisme a aussi aggravé la situation des enfants des rues, laissé-e-s déjà à leur sort. Nous sensibilisons au besoin de les protéger et soutenons financièrement les familles pauvres. Les enfants sont temporairement accueilli-e-s à Interim Alternative Care Center (IACC) avant de pouvoir retourner dans leur famille ou dans une famille d'accueil. Même les enfants vivant avec leur famille reçoivent un soutien psychologique. L'IACC a pris en charge plus de 700 enfants après le séisme.

Abdelraheem : Les mariages et le travail des enfants ont aussi augmenté avec le séisme. Les difficultés économiques ont encore détérioré la situation déjà précaire de l'emploi. Les gens ont envie de travailler plutôt que de dépendre de l'assistance. En Turquie, Solidar Suisse aide les agricultrices et agriculteurs qui ont perdu leur bétail à acquérir des moutons et des chèbres.

Y a-t-il un retour à la normale aujourd'hui ?

Abdelraheem : Non, c'est toujours la paralysie, y compris dans le sud de la Turquie. La majorité des maisons n'ont toujours pas été reconstruites. L'une des raisons, c'est que l'aide internationale s'est réduite après trois mois à peine. Et le tableau est encore plus sombre en Syrie.

Alsaleh : Le séisme a pulvérisé notre soutien aux victimes du conflit. Presque tout le monde ici a perdu un-e proche, y compris parmi le personnel de SARD. Mais cela ne nous a pas empêché-e-s d'intervenir immédiatement.

Comment envisagez-vous l'avenir ?

Abdelraheem : Nous avons besoin de financement à long terme pour créer une vision durable et ne pas uniquement répondre aux besoins les plus urgents.

Alsaleh : Les familles doivent pouvoir reconstruire leur vie, ce qui est toutefois très difficile, pour les plus vulnérables. La création de micro-entreprises et des formations devraient aider la population à ne plus dépendre de l'aide.



Les Rohingyas au Bangladesh : une crise oubliée

« Près d'un million de Rohingyas s'entassent depuis six ans dans les camps de Cox's Bazar. Les enfants ne peuvent pas aller à l'école, leurs parents n'ont pas le droit de travailler », explique Muhammad Amanullah, coordinateur pays de Solidar. La situation est pratiquement sans espoir. Rentrer au Myanmar est impensable tant que les risques de violence subsistent et les conditions dans les camps continuent de se dégrader : faute de financement, le Programme alimentaire mondial de l'ONU a dû réduire la ration alimentaire en 2023, la faisant passer à 0,27 dollar par jour et par personne. Les Rohingyas ont faim à cause de l'interdiction de travailler et les maladies sévissent. Solidar a jusqu'ici soutenu plus de 100 000 personnes en leur offrant un logement ou en aménageant des potagers pour qu'elles puissent subvenir à leurs besoins. « Mais ce dont les Rohingyas ont besoin, c'est d'un avenir. »

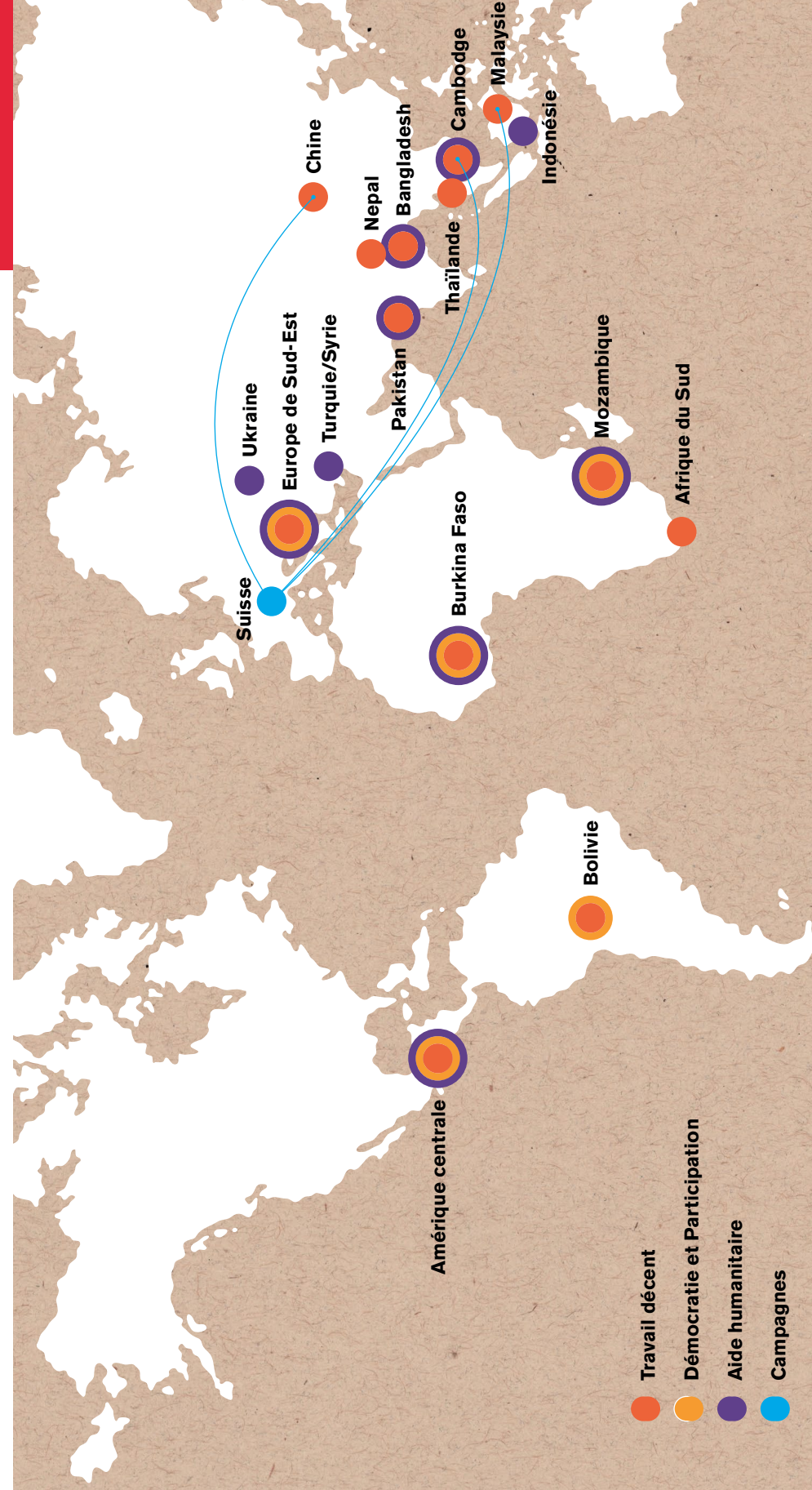
Vous trouverez d'autres informations sur nos projets sous : www.solidar.ch/fr/projets

Notre action dans le monde 2023 – Les régions prioritaires

Nous agissons dans le monde pour des conditions de travail équitables et la participation démocratique. Nous nous engageons en faveur de la justice sociale et contre les inégalités extrêmes dans le cadre de 80 projets et au moyen de campagnes. En collaboration avec nos organisations partenaires locales, nous ouvrons des perspectives pour les personnes défavorisées et défendons leurs droits fondamentaux.

22'916'531

Notre engagement
en CHF dans le monde



Coopération internationale



Travail décent



Démocratie et Participation

51'400 travailleur·euse·s marginalisé·e·s du Burkina Faso, d'Asie de l'Est, du Sud et du Sud-Est, de la Bosnie et d'Afrique du Sud ont renforcé leur protection sociale et liée au droit du travail. Nos organisations partenaires au Mozambique, en Bolivie, au Burkina Faso, au Guatemala, au Honduras, au Salvador, au Pakistan et au Kosovo ont en outre permis à 215 initiatives de la société civile de bénéficier du soutien des autorités.

Total 12'648'847
en CHF

Aide humanitaire

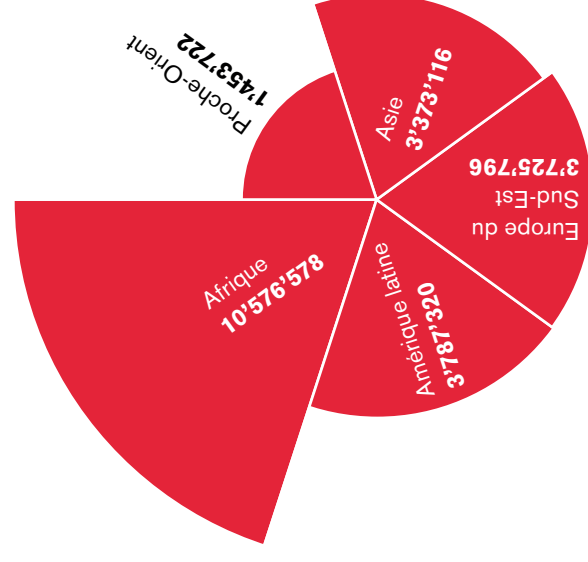


Aide humanitaire

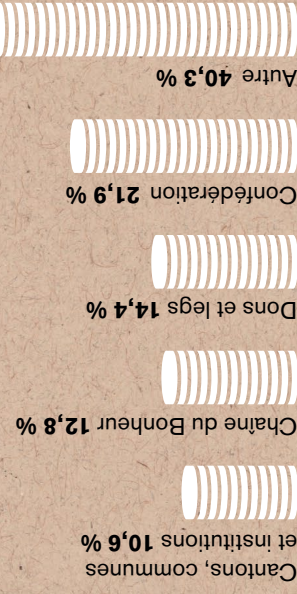
6'400 personnes touchées par les catastrophes et les crises au Burkina Faso, au Mozambique et au Bangladesh ont pu prendre un nouveau départ. 40'600 personnes bénéficient par ailleurs de mesures de prévention qui atténuent les effets de futures catastrophes au Mozambique.

Total 10'267'684
en CHF

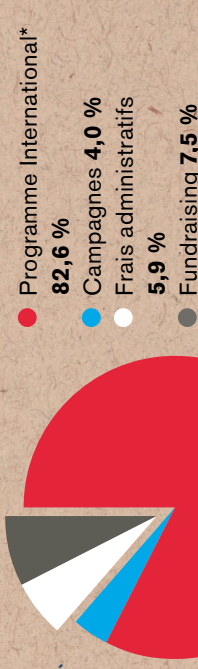
Dépenses par continent (en CHF)



Provenance des ressources financières



Utilisation des moyens financiers



* Coopération internationale et aide humanitaire, y compris accompagnement des programmes

Campagnes

Deux ans après la révision de la loi sur les marchés publics, qui offre désormais une plus grande marge de manœuvre pour les achats publics durables, nous avons mené notre cinquième rating des communes. Même si le grand bond en avant n'a pas eu lieu, la tendance positive s'est poursuivie : plus de la moitié des communes participantes tiennent compte de critères sociaux et écologiques lors de leurs achats et/ou les consacrent dans des directives contraignantes.

Photo Des travailleur-euse-s d'une chaîne de montage en Chine.



Campagnes ***ck Friday : de bonnes affaires au prix de l'exploitation

Salaires bas, heures supplémentaires démesurées, pauses rarissimes : les produits électroniques dans les commerces suisses sont fabriqués dans des conditions indignes. C'est ce qu'a révélé un rapport de Solidar avant le Black Friday. Nous avons demandé aux commerces de détail d'assumer leurs responsabilités.

« Je travaillais 14 ou 15 heures par jour avec une demi-heure de pause à midi et le soir. Les heures supplémentaires étaient obligatoires. » Voilà comment des travailleur-euse-s décrivent sur des forums en ligne chinois les conditions chez les fournisseurs d'Apple, HP, Sony, Huawei, etc. À l'approche de nouvelles sorties et des ventes de Noël, il faut passer 250 heures ou plus debout dans les chaînes de montage. Le harcèlement sexuel est en outre monnaie courante, comme l'a révélé une étude de l'ONG China Labor Watch.

Pression avant les batailles de soldes

Les heures supplémentaires extrêmes sont dues aux bas salaires et à l'intense pression dans les périodes de « pic ». Les usines embauchent majoritairement du personnel temporaire via des agences de recrutement miroitant des primes élevées, refusées si les heures supplémentaires ne sont pas assurées. Les travailleur-euse-s triment donc jusqu'à l'épuisement avant d'être congédié-e-s dans leur majorité quand les commandes baissent. Dans ce contexte, Solidar Suisse a voulu savoir si les enseignes

suisses de commerce de détail comme Digitec, Brack ou Interdiscount exigeaient des garanties de leurs fournisseurs sur les conditions de travail dignes et la transparence de leurs chaînes d'approvisionnement. Conclusion : le chemin est encore très, très long. Si de nombreux commerces de détail disposent de directives sociales pour leurs fournisseur-euse-s, la mise en œuvre et les contrôles sont lacunaires. Il est impossible pour les consommateur-trice-s de savoir comment les produits sont fabriqués.

Une pétition pour faire pression

Avec notre pétition ***ck Friday, signée par plus de 7'700 personnes, nous avons appelé Digitec, MediaMarkt et consorts à s'engager pour de meilleures conditions de travail dans la chaîne d'approvisionnement et à assurer la transparence.

Les médias ont relayé notre action : tandis que le rapport s'est retrouvé en une du Tages-Anzeiger, qui a également publié un commentaire soutenant notre appel en faveur d'une réglementation plus stricte, les chaînes de télévision RTS et RSI ont abordé le sujet dans l'édition principale du journal télévisé et plusieurs chaînes régionales ont évoqué notre campagne. Solidar suivra de près ce secteur, sans jamais rien lâcher dans la lutte pour de meilleures conditions de travail.

 Vous trouverez d'autres informations sur nos campagnes ici : www.solidar.ch/fr/campagnes

Nous remercions chaleureusement nos donateur-trice-s et nos membres de leur soutien. Nous exprimons également toute notre reconnaissance aux institutions publiques et privées pour leur contribution déterminante à notre action en 2023. Grâce à vous, Solidar Suisse peut continuer sa lutte contre les inégalités.

Collectivités publiques

- Canton d'Argovie
- Canton de Bâle-Ville
- Canton des Grisons
- Canton de Schaffhouse
- Canton de Thurgovie
- Canton de Zurich, Gemeinnütziger Fonds
- Chaîne du bonheur
- Commune de Baar
- Commune de la Tour-de-Peilz
- Commune d'Obersiggenthal
- Commune de Riehen
- Commune de Saint-Moritz
- Danida
- Direction du développement et de la coopération DDC
- Enabel
- Fédération genevoise de coopération FGC
- Fédération vaudoise de coopération Fedevaco
- GIZ
- Inter-American Development Bank
- JICA

- Liechtensteinischer Entwicklungsdienst LED
- SIDA
- Stadtentwicklung Zürich
- Swisslos canton de Glaris
- Swisslos canton de Obwalden
- UNICEF
- Union européenne
- USAID
- Ville de Illnau-Effretikon
- Ville de Montreux

Institutions privées

- Annette ten Zeldam Stiftung
- AWO International
- Bessere Zukunft Stiftung
- Christa Foundation
- Clariant Foundation
- Crain-Zivy-Stiftung
- Däster-Schild Stiftung
- Dora Aeschbach Stiftung
- Dr. Ernst-Günther Bröder Stiftung
- Fondation Lord Michelham of Hellingly
- Fondation Sauvain-Petitpierre
- Fondation Aletheia
- Fondation Philanthropique Famille Sandoz
- Fondation Indosuez (Suisse)
- Fonds de solidarité du personnel OSEO/Solidar
- Laudes Foundation
- Linsi Foundation
- Leopold Bachmann Stiftung
- Luisa und Walter Stettler
- Kaufmann Stiftung
- Medicor Foundation
- Olof Palme International Center
- Solidarity Center
- Stiftung Drittes Millennium
- Stiftung Érgata
- Stiftung Erika und Andres Gut
- Stiftung Temperatio
- Syndicom
- Unia
- Unionen Schweden
- UTIL Stiftung
- Volkshilfe

Merci !

Pourquoi je lutte aux côtés de Solidar Suisse

« J'ai trouvé auprès de TOKA, l'organisation partenaire de Solidar Suisse, des personnes qui ont cru en mon potentiel et ont donné de leur temps pour le promouvoir. La formation sur la gestion d'activités pour d'autres jeunes m'a fait gagner l'assurance nécessaire pour prendre la parole en public et faire entendre ma voix. »

Albin Ademaj, responsable des jeunes pour le projet « Let's debate change » à l'école Haxhi Zeka d'Istog, au Kosovo

« Nous sommes en contact direct avec la commune. Grâce au projet de Solidar Suisse, nous participons aux séances du conseil communal et pouvons nous engager pour la population. La collaboration s'est tout de suite bien passée. Nous présentons nos problèmes et tentons d'y trouver une solution ensemble. »

Zakyalma Brigitte, présidente de l'Association pour la promotion des femmes de Ziniaré au Burkina Faso

« Les rencontres sur la protection de l'enfance dans notre commune m'ont fait comprendre à quel point il était important d'envoyer mes enfants à l'école. Je n'avais pas totalement conscience du fait que les enfants passent sinon leurs journées dans les rues et risquent d'être victimes d'exploitation. »

Saira Bibi, comité de la protection de l'enfance de Pir Wadhai au Pakistan

Commentaire sur les comptes

Après deux années de forte croissance, Solidar Suisse a continué à consolider ses comptes en 2023 et présente un chiffre d'affaires de près de 30 millions de francs, soit un résultat stable par rapport à l'année précédente. Environ 25 % des fonds sont issus de dons privés et institutionnels. Nous profitons de cette occasion pour remercier toutes les personnes qui nous témoignent leur confiance et pour leur généreux soutien dans la lutte contre les inégalités et pour un monde équitable.

Les charges d'exploitation se sont élevées à 30,68 millions de francs en 2023, dont 22,9 millions ont été alloués aux programmes de coopération internationale, soit une augmentation de 5,5 % par rapport à l'année précédente. Au total, 55 % des fonds ont été affectés à la coopération au développement à long terme et 45 % à l'aide humanitaire, une part que nous avons notamment utilisé pour participer à la reconstruction des régions de Turquie et de Syrie dévastées par le séisme. Les dépenses pour l'accompagnement des programmes en Suisse se sont élevées à 2,42 millions de francs.

Les dépenses consacrées aux campagnes d'information et de sensibilisation sur des thèmes pertinents de politique de développement ont atteint 1,22 million de francs.

En ce qui concerne les charges d'exploitation, 86,6 % des fonds ont été consacrés aux programmes et 13,4 % aux frais administratifs (5,9 %) ainsi qu'à la récolte de fonds (7,5 %).

La vente de la participation dans Texaid en 2023, qui se reflète dans le résultat financier, a permis de renforcer considérablement la base de capital.

Le total du bilan a augmenté de 27 % en 2023 par rapport à l'année précédente et s'élève à environ 28,5 millions de francs au 31 décembre 2023, contre 22,4 millions l'année précédente, principalement issus de l'augmentation de la base de capital. Au 31 décembre 2023, le capital de l'organisation s'élève à 10,1 millions de francs, ce qui correspond à un taux de réserve par rapport au total du bilan de 35 % (24 % l'année précédente).

Bilan

	31.12.2023	31.12.2022
	CHF	CHF
Actif		
Actif circulant		
Liquidités	11'641'421	8'392'643
Créances résultant de livraisons et de prestations	22'747	21'265
Autres créances à court terme	2'322'002	477'527
Fortune nette dans les pays du programme	637'974	1'478'825
Comptes de régularisation actifs	1'397'173	1'257'994
Total	16'021'317	11'628'254
Actif immobilisé		
Immobilisations corporelles meubles	4'153'515	1'580'323
Immobilisations corporelles immeubles	310'549	403'955
Immeubles	7'651'648	8'554'078
Immobilisations incorporelles	391'061	217'128
Total	12'506'773	10'755'484
Total de l'actif	28'528'090	22'383'738
Passif		
Capitaux étrangers à court terme		
Dettes résultant d'achats et de prestation de services	185'774	471'008
Autres dettes à court terme	922'352	910'384
Avances	8'303'170	6'440'140
Comptes de régularisation passifs	397'569	240'587
Total	9'808'865	8'062'119
Capitaux étrangers à long terme		
Engagements avec intérêts à long terme (hypothèques)	2'150'000	2'150'000
Autres dettes à long terme	575'813	863'719
Total	2'725'813	3'013'719
Total de capitaux étrangers	12'534'677	11'075'838
Capital des fonds	5'921'136	5'892'807
Total de capitaux étrangers et de capital des fonds	18'455'814	16'968'645
Capital de l'organisation		
Capital social	100'000	100'000
Capital lié		
Réserve risques de change	304'152	304'152
Fonds de rénovation des immeubles	990'391	990'391
Réserve CCT	60'000	60'000
Capital libre Solidar Suisse	8'602'264	3'933'647
Capital libre Solidar Suisse Genève	15'470	26'904
Total	10'072'276	5'415'093
Total du passif	28'528'090	22'383'738

Compte d'exploitation

	2023	2022
	CHF	CHF
Produits		
Revenus issus de dons		
Dons et legs libres	3'368'747	4'200'867
Dons et legs affectés	901'897	1'677'463
Contributions aux projets	2'617'530	2'788'846
Contributions aux projets du LED (Service liechtensteinois de développement)	550'000	550'000
Cotisations des membres et parrains	310'941	342'603
Total	7'749'115	9'559'779
Produit des prestations fournies		
Contributions de la Confédération	6'509'143	8'070'037
Contributions d'organisations diverses	15'114'378	12'404'382
Total	21'623'521	20'474'419
Autres produits	368'794	395'072
Total produits d'exploitation	29'741'431	30'429'270

	2023	2022
	CHF	CHF
Dépenses		
Programme International		
Afrique	10'576'578	9'612'538
Amérique latine	3'787'320	5'010'640
Asie	3'373'116	5'230'846
Europe de l'Est et Proche-Orient	5'179'517	1'847'403
Accompagnement du programme	2'420'803	1'920'861
Total	25'337'334	23'622'288
Programme Suisse – Information et sensibilisation	1'220'636	1'112'534
Siège		
Frais administratifs	1'814'594	1'585'675
Récolte de fonds et frais publicitaires	2'313'347	2'380'334
Total	4'127'941	3'966'009
Total charges d'exploitation	30'685'911	28'700'831
Résultat d'exploitation	– 944'481	1'728'439
Résultat financier	5'136'701	139'057
Résultat immobilier	493'291	207'047
Autre résultat	0	61'008
Résultat avant variation des fonds	4'685'512	2'135'551
Variation du capital des fonds »	– 28'329	– 1'405'357
Versements	– 4'139'957	– 5'016'308
Utilisations	4'111'628	3'610'951
Résultat annuel avant allocations au capital de l'organisation	4'657'183	730'194
Allocations		
Au capital libre	– 4'657'183	– 758'388
Au capital lié		
Réserve risques de change	0	0
Fonds de rénovation des immeubles	0	28'194
Résultat annuel après allocations au capital de l'organisation	0	0

Les comptes annuels de Solidar Suisse sont établis conformément aux recommandations comptables Swiss GAAP RPC. L'aperçu financier présenté ici est un extrait des comptes annuels révisés et jugés corrects par la société Balmer-Etienne AG. La version intégrale des comptes, le rapport de révision et les détails du rapport d'activité et de performance de Solidar Suisse sont publiés dans le rapport financier: www.solidar.ch/rapportfinancier

L'équipe



Organes

Comité Solidar Suisse

Carlo Sommaruga, président, dès 2018
 Sabin Bieri, dès 2020
 Dieter Bolliger, dès 2014
 Mario Carera, dès 2012
 Tamara Funicello, dès 2020
 Pepo Hofstetter, dès 2018
 Fabio Höhener, dès 2021
 Joachim Merz, dès 2015
 Reto Wyss, dès 2020

Felix Gnehm, Fonction consultative, dès 2017

Le président, les membres du comité ainsi que la direction sont élu-e-s pour quatre ans. La réélection est possible.

Intérêts représentés

Les intérêts et mandats pertinents des membres du comité sont détaillés dans le rapport financier : www.solidar.ch/rapportfinancier

Comité Solidar Suisse Genève

Valery Bragar, président, dès 2019
 Léa Fridrich, dès 2021
 Aurélie Friedli, dès 2018
 Felix Gnehm, dès 2018
 Anastasia Ponomareva, dès 2022
 Tamina Wicky, dès 2019

Révision

Balmer-Etienne AG
 Bederstrasse 66, 8002 Zürich

Commission paritaire

Beat Gsell, président
 La représentation de l'employeur et du personnel est définie selon les besoins.

Partenaires



La Direction du développement et de la coopération (DDC) soutient l'action de coopération au développement de Solidar Suisse par une contribution annuelle aux programmes.

Solidar Suisse est partenaire de la Chaîne du Bonheur. La plate-forme humanitaire des médias suisses récolte des fonds pour les victimes de catastrophes. La Chaîne du Bonheur soutient des projets d'aide humanitaire de Solidar.

Le Service liechtensteinois de développement (LED) est chargé de l'aide publique au développement par le gouvernement du Liechtenstein. Le LED soutient le programme de Solidar Suisse au Burkina Faso.

Plusieurs programmes de Solidar Suisse sont soutenus financièrement par la Direction générale des partenariats internationaux (DG INTPA) de la Commission européenne.

Solidar Suisse est membre de la Fédération vaudoise de coopération (Fedevaco) qui soutient, via les contributions des collectivités publiques, les projets de 50 associations actives dans la coopération au développement.

Solidar Suisse Genève, section de Solidar Suisse, est membre de la Fédération genevoise de coopération (FGC) qui soutient, via les contributions des collectivités publiques, les projets de 60 associations actives dans la coopération au développement.

Solidar Suisse porte le label ZEW qui garantit l'affectation scrupuleuse de vos dons. Peuvent obtenir ce label les institutions qui affectent les sommes récoltées de manière efficace et économique.

Parrains et réseaux



Decent Work Alliance

L'Union syndicale suisse (USS) et le Parti socialiste suisse (PSS) sont les parrains de Solidar Suisse. Ils ont fondé l'OSEO en 1936. De nombreuses fédérations et sections régionales des syndicats et du PS soutiennent Solidar Suisse.

Solidar Suisse est le seul membre suisse de SOLIDAR, un réseau de 50 organisations provenant de 26 pays. Ses membres sont issus du mouvement ouvrier, des syndicats et de la social-démocratie ; ils orientent leurs activités conformément à leur vision de la justice sociale et économique.

En Suisse, dix associations régionales OSEO autonomes s'engagent, avec divers projets, aux côtés des personnes migrantes ou au chômage. Un secrétariat national coordonne leur collaboration et leurs relations publiques.

Solidar Suisse est membre de la communauté de travail Alliance Sud, qui s'engage sur le plan politico-économique et auprès du grand public pour des relations Nord-Sud équitables et un développement durable.

Cette alliance entre Solidar Suisse et Brücke Le Pont soutient des personnes du monde entier afin qu'elles puissent améliorer leurs conditions de travail, vaincre la pauvreté et mener une vie digne et indépendante.

Impressum

Edité par
Solidar Suisse

Quellenstrasse 31
8005 Zürich
Téléphone: 044 444 19 19
contact@solidar.ch

Chemin des Mouettes 4
CP 1151
1001 Lausanne
Téléphone: 021 601 21 61
contact@solidar.ch

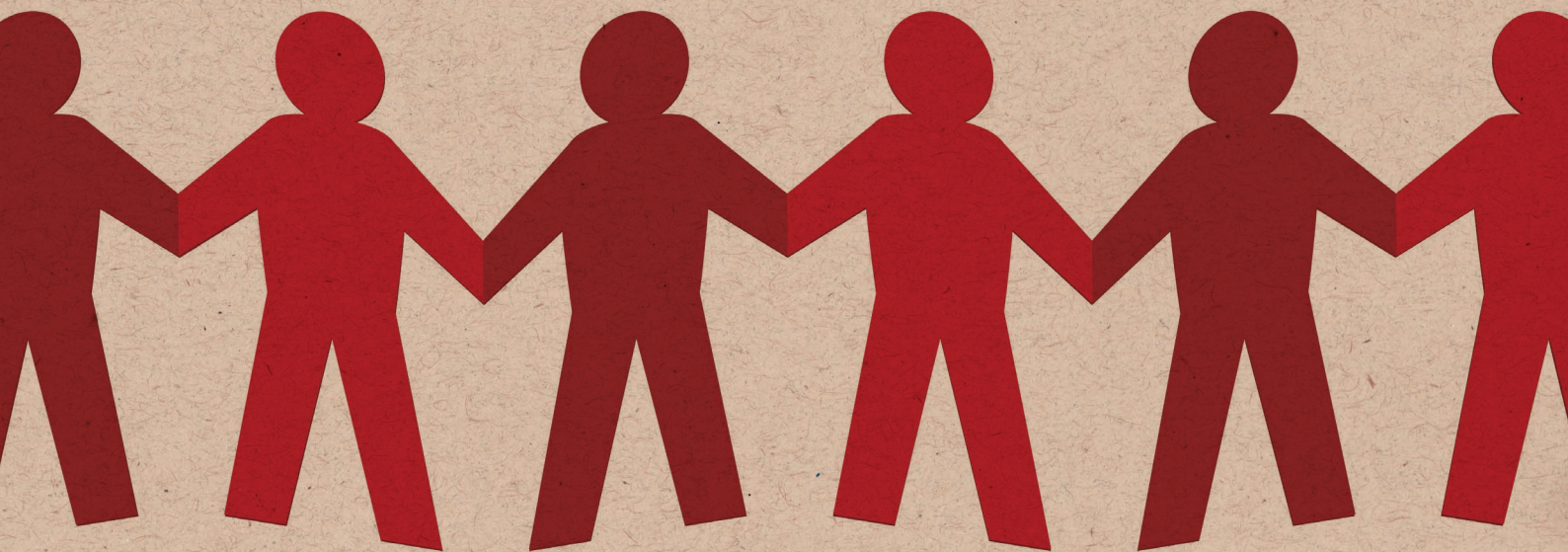
www.solidar.ch

Rédaction: Katja Schurter
Traduction: alingui

Photos:
Page de titre: artischock.net
P. 6: Solidar Suisse
P. 8: SARD
P. 12: Chris

Graphisme et illustrations:
artischock.net

Impression: Mattenbach AG,
Winterthur



Chemin des Mouettes 4 | CP 1151 | 1001 Lausanne
Téléphone: 021 601 21 61 | contact@solidar.ch | www.solidar.ch
IBAN: CH 49 0900 0000 1001 4739 9



SOLIDAR^{SUISSE}

LUTTER POUR UN MONDE ÉQUITABLE