

Etude d'impact de 5 projets Solidar dans le domaine de la participation en Bolivie, au Burkina Faso, au Salvador et au Mozambique



RAPPORT GLOBAL
JUILLET 2023

ARNAUD LAABAN & AURELIE VIARD

TABLE DES MATIÈRES

Table des matières

I-Introduction	4
Périmètre et objectifs	4
Approche méthodologique.....	4
II- Conclusions de l'étude d'évaluation d'impact	7
Impact sur le processus décisionnel (dimension 1).....	7
Mécanismes de dialogue définis par la loi	7
Inspirer de nouvelles lois et politiques publiques.....	8
Réduire les tensions politiques	9
Impact sur les capacités des OSC à s'organiser et à agir collectivement (dimension 2).....	10
Création et consolidation de réseaux de jeunes et de femmes en Bolivie et au Salvador, et de réseaux d'OSC au Burkina Faso	10
Pas d'effet direct du renforcement des OSC dans le PADEM (Bolivie) et Utsanana (Mozambique)	11
Impact sur les compétences et les ressources des citoyens nécessaires à leur participation (dimension 3)	13
Renforcer l'autonomie des jeunes et des femmes	13
L'émergence d'un nouveau type de leadership	14
Renforcement des compétences en matière de communication et de plaidoyer.....	15
Une meilleure connaissance de leurs droits et des mécanismes pour les rendre effectifs	16
Impact sur la participation des groupes vulnérables (dimension 4)	18
Donner la parole aux jeunes dans des sociétés centrées sur les adultes	18
Lutte contre la violence sexiste et pour les droits des femmes.....	18
Absence d'une approche sexospécifique bien définie au Burkina Faso et surtout au Mozambique	19
Un manque d'implication des groupes vulnérables dans la prise de décision	19
Nécessité de travailler sur l'intersectionnalité	20
Impact sur l'accès aux services publics (dimension 5)	21
Une approche à petits pas.....	21
Améliorer la pertinence et la qualité des services publics.....	21
Améliorer la transparence.....	21
Accès à l'eau et réduction des maladies liées à l'eau au Mozambique	22
Principales limitations.....	23
Absence de financement public pour compléter ou remplacer le soutien de Solidar	23
Persistance d'un leadership autoritaire et patriarcal au niveau local	23
Régimes autoritaires au niveau national et réduction de l'espace des OSC.....	23
III- CONCLUSIONS ET RECOMMANDATIONS	25

Bonnes pratiques	25
Conclusions générales	26
Recommandations transversales	28
Évaluation de l'impact par projet et dimension du changement	30
Annexes	40
Annexe 1 - Méthodologie	40
Questions évaluatives	40
Grille d'analyse d'impact	40
Travail sur le terrain	42
Annexe 2 - Citations et images	43
Impact sur les processus décisionnels - exemples de projets	43
Impact sur les capacités des OSC à s'organiser et à agir collectivement - exemples de projets	44
Impact sur les compétences et les ressources des citoyens nécessaires à leur participation - exemples de projets	45
Impact sur la participation des groupes vulnérables - exemples de projets	46
Impact sur le renforcement des institutions publiques - exemples de projets	47
Impact sur l'accès aux services publics - exemples de projets	48
Annexe 3 - Études de cas	49
Bolivie (PADEM) : Création du réseau global de lutte contre la violence de la municipalité de Challapata	49
Bolivie (LanzArte) : Une approche socio-émotionnelle de la défense des intérêts politiques	52
Étude de cas : Institutionnalisation de la perspective de genre et prévention de la violence contre les femmes dans le département de Chalatenango	54
Burkina Faso (appui au renforcement de la démocratie locale et de la participation citoyenne) : la radio locale comme outil de participation citoyenne et de responsabilisation des pouvoirs publics	57
Mozambique (Utsanana) : Les militants de l'eau de Solidar	59
Annexe 4 - Situation de référence et facteurs externes des projets	62
Annexe 5 - Recommandations spécifiques des PROJETS	64

Clause de non-responsabilité

Ce rapport est le résultat de recherches documentaires, de discussions approfondies et d'ateliers menés avec des membres de Solidar Suisse et de leurs bureaux nationaux dans quatre pays, ainsi qu'avec de nombreux partenaires et parties prenantes du projet. Cependant, il est important de noter que les opinions exprimées dans ce rapport sont celles de l'équipe d'évaluation et peuvent ne pas refléter l'opinion de Solidar Suisse ou de l'un de ses bureaux nationaux partenaires.

I-INTRODUCTION

PÉRIMÈTRE ET OBJECTIFS

Périmètre

Ce rapport transversal est le **résultat final d'une évaluation d'impact multi-pays de cinq projets de Solidar Suisse** dans le domaine de la **participation citoyenne**, à savoir :

- Démocratie et participation - Développement communautaire participatif dans le Plateau Central et la Boucle du Mouhoun, au Burkina Faso
- Chalatenango sans violence sexiste, au Salvador
- Utsanana - WASH, au Mozambique
- PADEM, en Bolivie
- LanzArte, en Bolivie (cinquième projet agrégé après la réunion de lancement et faisant l'objet d'un addendum).

Ce rapport vise à fournir une analyse transversale complète au niveau mondial, englobant les leçons apprises et les meilleures pratiques dérivées de chaque projet. Il complète les cinq rapports de retour d'information sur les projets, qui se concentrent sur des projets spécifiques et offrent des conclusions approfondies et des recommandations concrètes, basées sur la collecte de données spécifiques à chaque pays.

Objectifs

L'étude d'impact sur la participation des citoyens poursuit les objectifs suivants :

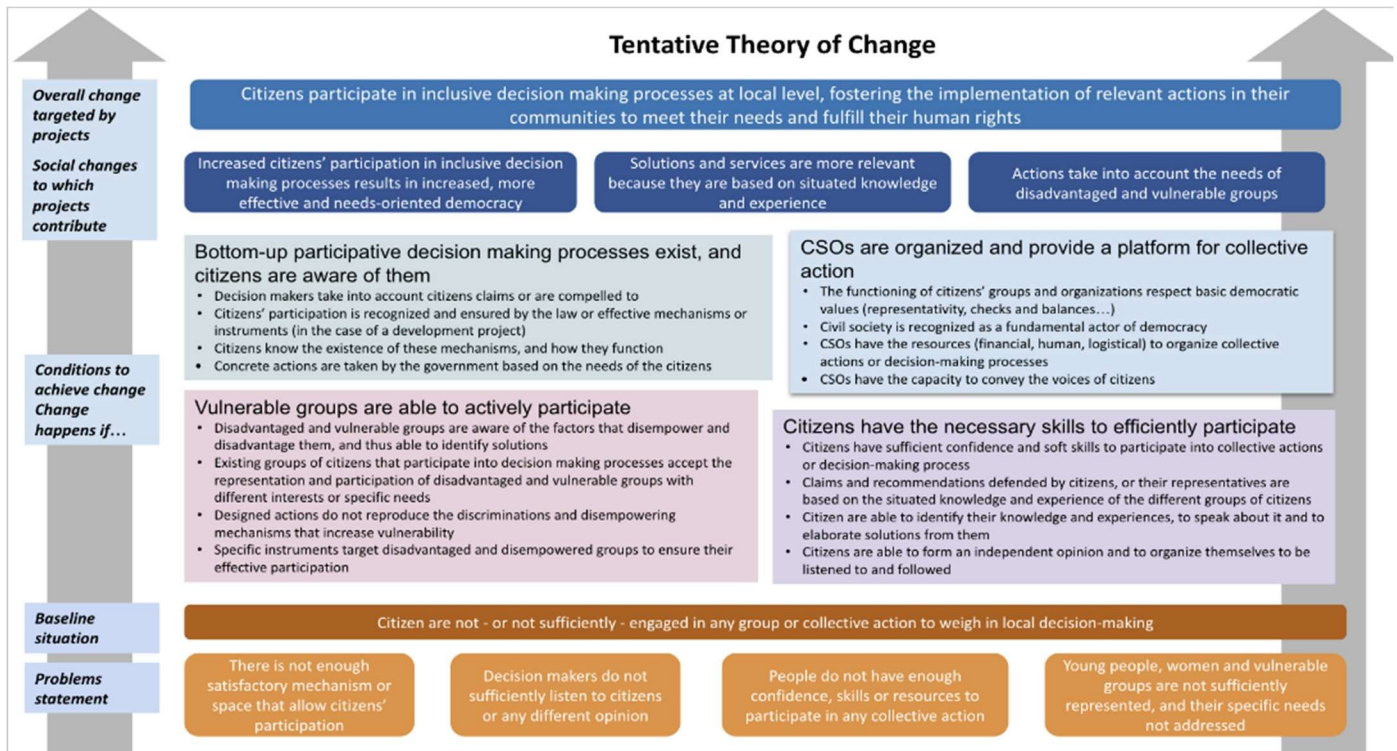
1. **Un objectif d'apprentissage collectif** : Le processus d'évaluation a été une expérience d'apprentissage et de renforcement de l'esprit d'équipe, offrant à Solidar et à ses partenaires un temps de réflexion et d'évaluation des actions entreprises, de leur impact et de leurs résultats. Compte tenu de la nature et de la mission de Solidar, ainsi que du large éventail de parties prenantes impliquées, des méthodes participatives de collecte de données ont été utilisées.
2. **Un objectif stratégique** : L'évaluation, en examinant ce qui fait l'impact et la durabilité des projets, vise à alimenter la future stratégie opérationnelle de Solidar.
3. **Un objectif de responsabilisation** : L'examen évalue et met en évidence les résultats et les impacts des activités mises en œuvre par Solidar dans le cadre de cinq de ses projets, en mettant l'accent sur les effets à long terme pour les différents groupes d'acteurs ciblés et les communautés dans leur ensemble, et en analysant la contribution des projets aux changements clés identifiés.

APPROCHE MÉTHODOLOGIQUE

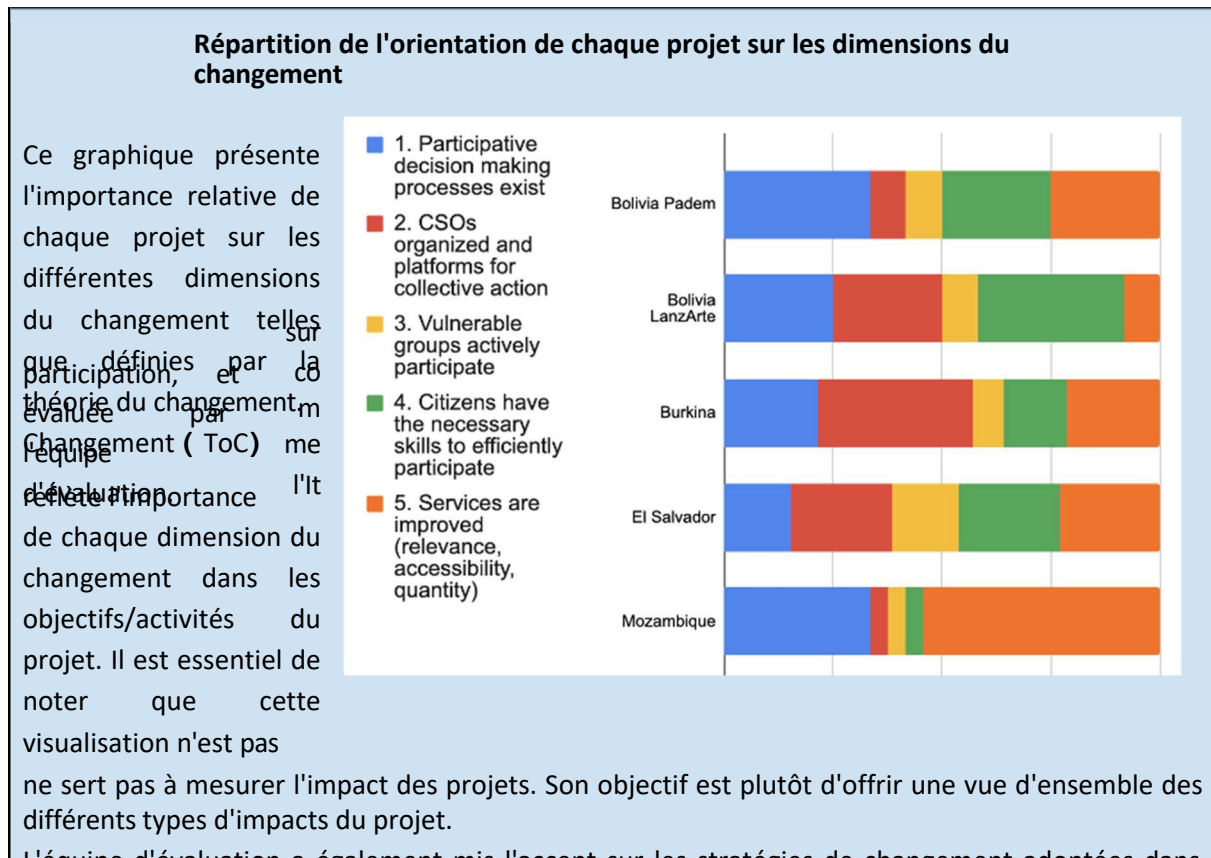
Théorie du changement

Sur la base de notre compréhension des cinq projets, de leurs objectifs, de la vision et des principes sous-jacents de Solidar, ainsi que des théories du changement précédemment élaborées par Solidar au niveau mondial et national, les consultants ont conçu un cahier des charges provisoire sur la participation citoyenne. Ce cahier des charges a aidé les consultants à mieux

Les résultats présentés dans le présent rapport sont organisés en fonction des principales dimensions de ce cahier des charges. Les résultats présentés dans le présent rapport sont organisés en fonction des principales dimensions de ce cahier des charges.



Tentative de cahier des charges sur la participation des citoyens - Conçu par les consultants



Ce graphique présente l'importance relative de chaque projet sur les différentes dimensions du changement telles que définies par la théorie du changement (ToC) mise en place par l'équipe d'évaluation. Il est essentiel de noter que cette visualisation n'est pas destinée à mesurer l'impact des projets. Son objectif est plutôt d'offrir une vue d'ensemble des différents types d'impacts du projet.

L'équipe d'évaluation a également mis l'accent sur les stratégies de changement adoptées dans différents contextes et sur les domaines dans lesquels l'équipe d'évaluation a perçu qu'un projet mettait davantage l'accent sur une certaine dimension du changement.

Outils de collecte de données

La présente étude d'impact repose sur la triangulation des informations recueillies à l'aide des instruments suivants :



Après avoir achevé la phase de collecte des données, préparé les rapports de retour d'information pour chacun des cinq projets et recueilli les réactions des bureaux nationaux, l'équipe d'évaluation a organisé plusieurs séances de travail pour comparer les résultats, identifier les bonnes pratiques et discuter des difficultés rencontrées dans chaque projet, afin de tirer des conclusions et des recommandations transversales. Tout au long de ce processus, une attention particulière a été accordée aux contextes uniques dans lesquels les projets ont été mis en œuvre.

Avertissement : des enquêtes ont également été utilisées comme outil de collecte de données, mais les différences entre les projets (participants, objectifs, activités) sont trop importantes pour que les données puissent être utilisées dans le rapport transversal. Les résultats sont présentés dans les annexes des rapports de retour d'information des différents projets.

Analyse d'impact

Pour réaliser l'évaluation de l'impact de chaque projet, nous avons défini une grille d'évaluation, basée sur les dimensions du changement dans la participation citoyenne identifiées avec Solidar. Grâce à la triangulation des différents outils de collecte de données utilisés, nous avons évalué le niveau d'impact de chaque projet pour chaque dimension du changement selon l'échelle suivante :



Une description plus détaillée de la méthodologie utilisée et une présentation de la mise en œuvre de la grille d'évaluation figurent à l'annexe 1.

II- CONCLUSIONS DE L'ÉTUDE D'ÉVALUATION D'IMPACT

IMPACT SUR LE PROCESSUS DÉCISIONNEL (DIMENSION 1)

L'hypothèse des différentes interventions est que les décisions de politique publique sont plus pertinentes et plus efficaces lorsqu'elles sont basées sur un dialogue multipartite dans lequel les organisations de la société civile et les citoyens sont présents, actifs, informés et écoutés.

Malgré des objectifs et des approches différents, les 5 projets que nous avons analysés promeuvent le dialogue multipartite, soit en utilisant des modalités existantes définies par la loi (comme les conseils consultatifs au Mozambique ou les CCCO - Cadres de consultation communale au Burkina Faso), soit en créant de nouveaux espaces ad hoc.

Mécanismes de dialogue définis par la loi

Au Mozambique et au Burkina Faso, les gouvernements locaux sont tenus par la loi d'engager un dialogue avec la société civile ou des organes consultatifs multipartites pour définir leur plan d'investissement ou leurs politiques publiques. Cependant, ces organes consultatifs ne sont pas efficaces en raison du manque de ressources pour payer le transport et l'hébergement des participants. Les autorités publiques, tant au Mozambique qu'au Burkina Faso, peuvent également ne pas considérer ces organes consultatifs comme une priorité et avoir du mal à prévoir les avantages possibles de ces réunions.

Grâce au soutien financier de Solidar au Burkina Faso et au Mozambique, ces organes consultatifs sont dans une certaine mesure¹ effectifs dans les municipalités ou districts ciblés, permettant un dialogue entre les autorités locales et les représentants de la société civile de divers secteurs (leaders communautaires, représentants du secteur privé, directeurs d'écoles publiques, etc.) Au Mozambique, le projet Utsanana est une incitation supplémentaire à un dialogue efficace entre les autorités locales et les conseils consultatifs : Solidar soutient financièrement des investissements dans le secteur WASH dans plusieurs districts lorsque le plan d'investissement est défini avec les conseils consultatifs.

Au Salvador, le soutien de Solidar permet l'articulation de différents acteurs, tels que les médiateurs de justice, les réseaux de femmes ou de jeunes, et leur participation effective aux Comités Municipaux pour la Prévention de la Violence (CMPV), créés dans le cadre de la Stratégie Nationale pour la Prévention de la Violence au Salvador. Solidar a ainsi facilité la définition et la mise en œuvre du Plan municipal de prévention de la violence.

"Les cadres de concertation nous ont permis de comprendre les besoins des citoyens.

Membre des autorités locales - Burkina Faso

¹ Des organes consultatifs ont été créés et/ou renforcés par le projet, mais leur représentativité - en particulier celle des femmes - et leur durabilité après l'achèvement des projets ne sont pas encore assurées. Pour des

informations plus détaillées, veuillez vous référer aux rapports de retour d'information spécifiques à chaque pays et à l'annexe 1 du présent rapport.

Inspirer de nouvelles lois et politiques publiques

En Bolivie notamment, les actions passées de Solidar (à travers le PADEM, LanzArte et le projet Fuerza Joven) ont conduit à la promulgation de la "loi sur la jeunesse" par la municipalité de Viacha, la première municipalité à adopter une telle loi, qui garantit que les jeunes sont correctement ciblés par les politiques publiques (avec une part spécifique du budget) et qu'ils sont pris en compte dans leur conception. Cette expérience a été partagée avec d'autres municipalités dans le cadre du PADEM. En 2023, la municipalité de Coroico, qui participe à la fois au PADEM et à LanzArte, prépare un projet de loi similaire grâce à l'activisme d'un groupe de jeunes soutenu par LanzArte. Cet effet direct du soutien de Solidar illustre également la complémentarité des projets de Solidar.

Améliorer la pertinence des décisions de politique publique

En permettant aux citoyens de participer à des organes consultatifs, Solidar contribue à améliorer la pertinence des décisions prises par les gouvernements locaux. Au Mozambique, les conseils consultatifs permettent d'identifier et de classer les besoins au niveau communautaire dans différents domaines : eau, santé, éducation... Ce travail d'identification est crucial car le district n'a pas les moyens de le faire lui-même et de visiter toutes les communautés. Sans ce travail, les gouvernements locaux devraient prendre des décisions sans avoir une compréhension claire des besoins de chaque communauté. En soutenant les conseils, Solidar contribue à garantir que les décisions des gouvernements locaux correspondent aux besoins de la population.

Au Salvador, l'impact de Solidar à Chalatenango est également évident, notamment grâce à la plateforme PUMMCH (voir l'étude de cas à l'annexe 3). Au Burkina Faso, les 8 réseaux d'organisations de la société civile, dont le développement a été soutenu par le projet, permettent de renforcer la société civile avec les compétences et les connaissances nécessaires pour attirer l'attention des autorités publiques sur les besoins des citoyens.

Concrétiser les politiques publiques

Au Salvador, les unités municipales de femmes, bien qu'obligatoires, disposent de peu de ressources pour remplir leur mandat (dans un contexte de forte centralisation du pouvoir et d'épuisement des ressources des gouvernements locaux). Au Mozambique, les gouvernements locaux, en particulier dans les zones rurales, n'ont pratiquement pas de budget d'investissement, les ressources de l'État ayant été considérablement réduites dans le contexte d'une crise de la dette publique. Elles sont incapables de répondre aux besoins les plus élémentaires de leur personnel (pas d'accès à l'eau dans les bâtiments du gouvernement local, pas d'argent pour payer le carburant...).

Au Burkina Faso, le budget des collectivités locales a été réduit pour financer les mesures de sécurité, laissant peu de marge de manœuvre aux municipalités. Dans ce contexte, l'appui de Solidar est une "bouée de sauvetage" qui a permis aux municipalités de mettre en place des cadres de concertation malgré le manque de budget et les changements au niveau du gouvernement local. Les municipalités ont ainsi pu constater de visu l'importance de ces réunions, et certaines d'entre elles ont déjà pris des mesures pour trouver le budget nécessaire à la poursuite de leur mise en œuvre.

La limite, cependant, est la dépendance de ces institutions à l'égard du soutien financier de Solidar, en particulier au Mozambique. Toute réduction du soutien de Solidar aurait un impact direct sur la capacité des gouvernements locaux à investir dans des infrastructures de base très nécessaires et déjà inadéquates.

Au Salvador, Solidar, par l'intermédiaire de son partenaire de mise en œuvre CORDES, contribue clairement à l'efficacité de la politique de genre dans 18 municipalités du département de Chalatenango.

la formation (par exemple, pour la police) et la promotion du dialogue entre les médiateurs judiciaires, les organisations de la société civile (dirigées par des femmes et/ou des jeunes) et les agents municipaux.

Réduire les tensions politiques

En Bolivie, le PADEM et LanzArte utilisent des approches différentes pour promouvoir une culture démocratique basée sur le dialogue entre les citoyens et les gouvernements locaux, ce qui est particulièrement important dans un contexte de forte polarisation. La promotion et la création de différents espaces où les citoyens et les représentants élus peuvent échanger leurs points de vue réduisent les tensions.

Au Mozambique, par exemple, les réunions de débriefing organisées dans chaque communauté après les conseils consultatifs permettent d'expliquer les choix effectués (critères de priorisation) et de pacifier les relations avec les autorités ou les autres communautés, comme c'est le cas au Burkina Faso, où les autorités publiques disposent désormais d'un éventail de possibilités pour communiquer sur leur action auprès des citoyens (par le biais de radios, de bulletins municipaux et de cadres de consultation). Cependant, l'intervention de Solidar au Mozambique ne promeut pas activement et ouvertement les valeurs démocratiques. Cela serait compliqué dans un pays dirigé depuis la guerre civile par un parti unique (FRELIMO) qui est présent dans toutes les communautés. Néanmoins, les actions menées au Burkina Faso, au Salvador ou en Bolivie pourraient inspirer de nouvelles actions au Mozambique pour travailler au sein des communautés avec les jeunes et les femmes - par exemple, par le biais des comités de l'eau - afin d'essayer de développer une culture démocratique.

IMPACT SUR LES CAPACITÉS DES OSC À S'ORGANISER ET À AGIR COLLECTIVEMENT (DIMENSION 2)

Pour représenter efficacement les voix des citoyens, les OSC doivent fonctionner de manière démocratique et inclusive, afin d'éviter la marginalisation de certains groupes et de s'assurer que toutes les voix sont entendues. L'organisation collective renforce les efforts de plaidoyer des OSC, leur permettant d'amplifier la voix des citoyens, de mobiliser des ressources et de faire pression pour des changements de politique.

Création et consolidation de réseaux de jeunes et de femmes en Bolivie et au Salvador, et de réseaux d'OSC au Burkina Faso.

Le soutien de Solidar a été essentiel pour créer de nouveaux réseaux ou renforcer ceux qui existaient déjà en Bolivie (par le biais de LanzArte, PADEM et d'autres projets non couverts par l'évaluation), au Salvador (par le biais de Chalatenango sin violencia et d'autres projets non couverts par l'évaluation) et au Burkina Faso.

Au Salvador, le soutien de Solidar' a permis l'action de 19 associations et/ou réseaux de femmes. Ils encouragent la création de nouveaux espaces de dialogue pour les femmes et d'autres avec les hommes, afin de parvenir à une plus grande empathie et à une prise de conscience de la nécessité de rompre avec les rôles sexospécifiques. Elles ont joué un rôle important dans la promotion des politiques de lutte contre la violence sexiste dans les municipalités.

En Bolivie, par l'intermédiaire de LanzArte, Solidar a contribué à la création et à la consolidation d'organisations de jeunes qui, par le biais des arts, promeuvent les valeurs démocratiques et les pratiques citoyennes. Le projet leur a permis d'interagir entre elles et de former un réseau informel.

Le projet mis en œuvre au Burkina Faso a mis l'accent sur le renforcement des capacités des OSC et en particulier sur le développement de réseaux à travers lesquels les OSC peuvent mener des actions collectives, à la fois en termes de plaidoyer auprès des autorités publiques et de sensibilisation des citoyens. Cet accent est extrêmement pertinent dans un contexte où les OSC locales sont très nombreuses, mais peu formées, peu organisées et avec des moyens très limités. Afin de renforcer la légitimité des réseaux, le projet a aidé chaque réseau à rédiger ses statuts et à demander une reconnaissance officielle (à ce jour, 4 sur 8 ont obtenu leur certificat, et les 4 autres sont en cours). D'après les entretiens et les enquêtes, ces OSC se sentent désormais plus équipées, plus puissantes et plus engagées - des impacts très visibles et concrets du projet en raison des nombreuses actions de plaidoyer dans divers domaines², avec des succès notables dans l'amélioration des services à l'échelle locale.

"L'idée de se réunir est venue des initiateurs du projet. Auparavant, les associations menaient leurs activités séparément, chacune dans son coin. Dans le monde associatif, il est très rare de voir des associations se réunir pour travailler.

"Le projet a entraîné un changement dans la gouvernance des associations ; ce ne sont plus seulement les dirigeants qui sont toujours aux commandes, tous les membres sont impliqués dans la gestion. Certaines structures membres ne tenaient pas régulièrement leur assemblée générale ou ne faisaient pas de rapports de gestion, mais cela fait désormais partie des habitudes des associations membres. Tous les membres sont désormais informés des actions des associations dont ils sont membres".

Membres du réseau des OSC - Burkina Faso

² Comme l'état civil, les droits de propriété, l'eau et l'assainissement, la santé, la protection de l'enfance, l'assistance aux personnes déplacées, la sécurité routière.

Focus sur le REDJUDE, un réseau de jeunes couronné de succès au Salvador.

Au Salvador, Solidar soutient également le REDJUDE depuis ses débuts. Le REDJUDE est un "réseau de réseaux" puisqu'il rassemble différents groupes de jeunes hommes et femmes de différentes municipalités couvertes par l'action de Solidar (Chalatenango mais aussi San Vicente grâce à un autre programme). Animé par des jeunes, le REDJUDE met en place des formations à l'éducation sexuelle dans de nombreuses communautés. Sa valeur ajoutée est très importante car l'éducation sexuelle a été bannie des écoles alors que les grossesses d'adolescentes restent un problème national. Au-delà de son rôle dans l'éducation sexuelle, le REDJUDE a permis aux jeunes de se prendre en charge, en les plaçant dans une position positive et active, et de créer des relations sociales entre les jeunes, tant au niveau communautaire que municipal. Ceci est particulièrement pertinent dans une société où il est difficile pour les jeunes de s'épanouir avec, d'une part, le risque d'être recrutés par des gangs et, d'autre part, d'être la cible de mesures de représailles antigang de la part des communautés et des autorités.

Pas d'effet direct du renforcement des OSC dans le PADEM (Bolivie) et l'Utsanana (Mozambique).

Au lieu des OSC, au Mozambique (Utsanana) et dans une moindre mesure en Bolivie (PADEM), les projets de Solidar ciblent principalement les gouvernements locaux. Dans le cas de la Bolivie, le PADEM soutient les initiatives innovantes des gouvernements locaux qui sont censées contribuer à mieux inclure les citoyens dans la définition et la mise en œuvre des politiques publiques. Mais le PADEM ne soutient pas spécifiquement le renforcement ou la mise en réseau des OSC. En fait, le PADEM soutient plutôt un réseau de 30 gouvernements locaux qui partagent les objectifs et "l'esprit" du PADEM et des réseaux auxquels les citoyens et certaines OSC peuvent participer (mais ils ne sont pas les seuls participants).

Dans le cas du Mozambique, il n'y a pas de lien direct entre le soutien de Solidar et le renforcement des organisations de la société civile, car Solidar ne soutient les investissements des districts locaux dans les secteurs WASH que lorsqu'ils ont été préalablement définis par des conseils consultatifs (qui sont multipartites, et pas seulement composés de représentants de la société civile). Cependant, chaque installation d'eau doit être gérée par un comité de l'eau désigné. Mais comme Solidar n'a pas d'actions directes sur les comités de l'eau - ils sont formés par les techniciens des districts locaux sans aucun soutien technique de Solidar -, elle a des effets limités sur le renforcement des comités de l'eau.

Focus sur les comités de l'eau au Mozambique : des capacités limitées mais un potentiel pour développer des actions collectives à la base

Chaque infrastructure d'accès à l'eau (telle qu'une pompe manuelle) visitée possède son propre comité de l'eau, composé de 6 à 12 membres, selon les personnes interrogées. Ces comités sont définis par la loi et sont effectifs dans toutes les communautés visitées. Ils ont trois fonctions principales : entretenir l'installation, effectuer des réparations mineures et collecter des fonds pour financer les réparations.

Les comités que nous avons rencontrés fonctionnent : leurs membres se réunissent et tentent de remplir les rôles qui leur sont assignés. Mais ils rencontrent aussi des difficultés dans l'accomplissement de leurs tâches. La première est le manque de moyens : la cotisation mensuelle par famille, fixée entre 20 MT (0,3 CHF) et 60 MT (0,9 CHF), semble trop élevée pour un certain nombre de familles. A l'exception d'une communauté visitée, les autres ont fait état de difficultés pour collecter ces cotisations, peut-être aggravées par un manque de confiance dans les systèmes d'épargne collective. La deuxième difficulté est liée à la capacité technique. Plusieurs pompes ou systèmes visités ne fonctionnaient pas au moment de la visite, bien qu'ils continuent à être entretenus.

Malgré ces difficultés, les comités de l'eau semblent pouvoir se réunir et attirer des volontaires de la communauté. Il s'agit d'une des rares structures communautaires à caractère collectif qui existe indépendamment des ressources financières fournies par le district. Il pourrait donc s'agir de structures que Solidar pourrait mobiliser plus directement pour mener d'autres types d'actions : sensibilisation de la population à l'hygiène, en particulier à la prévention du choléra ; petits projets agricoles autour des terres irriguées par l'eau puisée dans les pompes manuelles ou les puits reliés au système d'eau, qui sont généralement collectifs ; éducation à la nutrition (et à la diversification productive qui en découle) ...

IMPACT SUR LES COMPÉTENCES ET LES RESSOURCES DES CITOYENS NÉCESSAIRES À LEUR PARTICIPATION (DIMENSION 3)

Les citoyens ont besoin des trois conditions suivantes pour participer efficacement à la vie publique et mener des actions de plaidoyer auprès des autorités publiques :

- Connaissance du fonctionnement des pouvoirs publics : Cette connaissance comprend la compréhension de la structure, des rôles et des responsabilités des différents organes gouvernementaux, du processus législatif et des mécanismes de formulation et de mise en œuvre des politiques. Sans ces connaissances, les citoyens peuvent avoir du mal à identifier les canaux appropriés pour défendre leurs besoins, ce qui rend difficile l'influence sur les politiques et les décisions publiques.

- Connaissance des possibilités de participation aux consultations avec les autorités publiques : Les citoyens doivent être informés de ces possibilités et comprendre comment ils peuvent y participer. La connaissance des mécanismes de consultation permet aux citoyens d'exprimer leurs préoccupations, d'apporter leur contribution et d'influencer les processus décisionnels.

- Confiance en soi et compétences sociales : Participer à la vie publique et s'engager avec les autorités publiques nécessite des compétences efficaces en matière de communication, de négociation et de défense des intérêts. Sans confiance en soi et sans compétences sociales, les citoyens peuvent se sentir intimidés ou hésiter à s'engager avec les autorités publiques, ce qui limite leur capacité à défendre efficacement leurs intérêts et à influencer les processus de prise de décision.

Autonomisation des jeunes et des femmes

Les projets "LanzArte" en Bolivie et "Chalatenango sin violencia" au Salvador ont contribué à l'autonomisation des jeunes et des femmes activistes. Le projet "Démocratie et participation - Développement communautaire participatif dans le Plateau Central et la Boucle du Mouhoun" a renforcé les membres des organisations de la société civile, qui sont dans certains cas des femmes et des jeunes - bien qu'ils ne soient pas spécifiquement ciblés par les activités.

Les effets sont particulièrement visibles à LanzArte, grâce à l'approche du projet : travail sur les émotions pour les identifier et les gérer, et travail sur les compétences de communication pour les exprimer. De nombreux commentaires des jeunes soulignent l'importance du travail sur les émotions, la façon dont il les a aidés à "guérir" certaines blessures profondes et à grandir en tant qu'artistes et activistes.

Au Salvador et au Burkina Faso, les activistes (principalement des féministes et des femmes activistes dans le cas du Salvador ; des membres d'OSC dans le cas du Burkina Faso) ont participé à diverses formations et ateliers pour améliorer leurs compétences en matière de plaidoyer, de communication, d'affaires ou de leadership. Le fait qu'ils aient inclus des modules sur les compétences non techniques et qu'ils aient réussi à créer une dynamique de groupe a contribué à l'autonomisation des participants, comme l'indiquent les enquêtes : meilleure confiance en soi, meilleure capacité à parler en public, nouvelle motivation...

Au Mozambique, aucune activité spécifique visant à renforcer le pouvoir des personnes au niveau individuel ou collectif n'a été identifiée dans le projet Utsanana, à l'exception du soutien aux comités de l'eau par l'intermédiaire du district (avec un impact limité). Les expériences d'autres projets de Solidar pourraient inspirer ses actions au Mozambique, d'autant plus que Solidar Mozambique est sur le point de changer son approche et de travailler plus étroitement avec les communautés.

"LanzArte dispose de peu de ressources, c'est pourquoi nous essayons de conclure une alliance avec la municipalité qui nous fournit un espace pour nos activités, nous essayons d'impliquer les autorités (...) et c'est important parce qu'avec cela les jeunes sont protagonistes et acquièrent la confiance nécessaire pour dialoguer avec leurs représentants et les autorités"

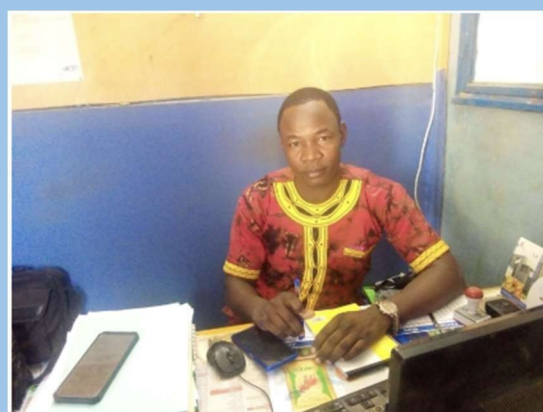
Facilitateur de LanzArte - Bolivie

Bonne pratique : La radio locale, un outil inclusif pour la participation des citoyens et la responsabilisation des autorités publiques au Burkina Faso

Depuis l'essor de la radio rurale dans les années 1970, la popularité de ce média reste très forte au Burkina Faso. Les stations de radio locales sont un moyen de communication essentiel dans de nombreuses zones rurales du Burkina Faso, où l'accès à Internet et à la télévision peut être limité. Elles sont également très importantes en termes d'inclusion pour les citoyens qui ont tendance à être exclus, comme les personnes déplacées à l'intérieur du pays, les personnes analphabètes, celles qui ne parlent pas français ou qui ne peuvent pas voyager.

Dans le cadre du projet, 7 radios locales dans les zones d'intervention sont soutenues. Grâce aux formations reçues, les membres des radios ont ressenti une montée en compétences qui leur permet d'aborder certains sujets techniques (droit foncier et cadastre, budget, sécurité...) de manière plus approfondie, mais aussi d'être plus proches à la fois des citoyens et des autorités et administrations publiques.

Radio Dounia (qui couvre l'ensemble de la province du Kourwéogo) a développé des programmes thématiques interactifs pour encourager la participation des citoyens sur des questions sociales, et travaille également à renforcer le sens de la responsabilité civique, à travers des messages de sensibilisation sur les rôles des citoyens dans le développement local. Aly Sawadogo, responsable des programmes : "Avant, il était compliqué d'atteindre les OSC pour organiser un programme, l'accès aux différents services des autorités publiques était difficile. Le projet a facilité leur relation avec la radio".



Aly Sawadogo, Radio Dounia

Radio Salaki, qui couvre la zone de Dédougou, a couvert depuis 2021 (date de son adhésion au projet) deux sessions du conseil municipal, ainsi que les cadres de concertation organisés en 2021, 2022 et 2023. Cette couverture s'est traduite par la diffusion préalable de l'invitation aux citoyens, de l'ordre du jour, d'un résumé de chaque session et des discussions qui s'y sont déroulées. Radio Salaki émet à la fois en langues locales (notamment le dioula) et en français.

Les stations de radio locales sont devenues, avec le soutien du projet, des passerelles entre les autorités, les OSC et la population, au bénéfice de toutes les parties. Le seul bémol est que la participation des femmes dans les stations de radio, en tant que présentatrices ou oratrices, est encore très faible.

Émergence d'un nouveau type de leadership

Au Salvador et en Bolivie (les deux projets), les activités menées et leur approche contribuent à déconstruire le modèle de leadership basé sur le patriarcat : autoritaire, concentré dans la main d'un

homme fort isolé, exacerbant la compétition et la polarisation dans la société, brimant certaines catégories de la population...

Au Salvador, les activités de formation et d'atelier ont contribué à créer une sororité parmi les participants et un leadership collectif basé sur la compassion et l'entraide. En Bolivie, LanzArte et PADEM promeuvent tous deux un style alternatif de leadership : LanzArte en le promouvant à partir de la base, en travaillant avec les jeunes ; PADEM en le promouvant au niveau du gouvernement local, en encourageant la co-construction de politiques publiques et l'action collective à travers des modèles tels que Doctora Edilicia.

Il est clair que les participants à ces projets ont adopté ce modèle alternatif de leadership, qui est beaucoup plus respectueux des droits de l'homme et de l'égalité des sexes. Cependant, il est difficile d'évaluer l'impact sur les dirigeants locaux.

Au Burkina Faso, les participants ont noté un changement dans le fonctionnement et la gouvernance des organisations de la société civile, qui sont désormais plus démocratiques. Selon les acteurs interrogés, les représentants de l'OSC ont des standards plus élevés en termes de gouvernance et montrent l'exemple. Au Mozambique, l'Utsanana n'a pas eu cette approche et n'a donc pas eu le même impact.

Renforcement des compétences en matière de communication et de plaidoyer

En Bolivie (les deux projets), au Salvador et au Burkina Faso, les projets évalués ont conçu et mis en œuvre des activités de formation en communication avec des objectifs et des niveaux différents :

- **Formation à la communication interpersonnelle** : comment transmettre un message, s'adresser à un public... Ces modules sont très efficaces pour les participants qui ont généralement déclaré avoir connu des changements importants ou radicaux dans leurs compétences en matière de communication interpersonnelle. Ils ont également eu des effets importants sur leur autonomisation, comme nous l'avons expliqué précédemment.
- Ces sessions de formation (proposées au Burkina Faso et en Bolivie avec LanzArte) ont deux objectifs : aider les jeunes activistes/présentateurs radio à améliorer leurs compétences dans un domaine pour lequel ils ont un intérêt professionnel ; améliorer la capacité des jeunes activistes/présentateurs radio à produire des contenus pertinents et de qualité qui ont un impact sur les habitants de leurs territoires respectifs et contribuent à la construction d'une société démocratique.
- **Formation au plaidoyer** : quelles sont les lois et procédures pertinentes sur des questions spécifiques, qui sont les acteurs clés, comment construire une campagne ou définir des activités de plaidoyer... En Bolivie, la formation des jeunes activistes a été efficace, car ils ont pu plaider et, dans certains cas, obtenir l'adoption d'une loi sur la jeunesse au niveau municipal et/ou de programmes publics pour les jeunes. Au Salvador, les leaders féministes soutenues ont été en mesure de mener des campagnes, des activités de sensibilisation, de former d'autres organisations et de contribuer de manière efficace et pertinente au dialogue avec les autorités publiques. Elles ont clairement été en mesure de mettre en pratique ce qu'elles avaient appris lors de la formation. Au Burkina Faso, les réseaux d'OSC sont soutenus pour développer leur plan d'action, y compris les activités de plaidoyer qu'ils ont l'intention de mener ; de nombreuses activités de plaidoyer et de sensibilisation ont été mises en œuvre avec succès jusqu'à présent. Au Mozambique, le projet ne prévoyait pas de formation directe pour les conseils consultatifs ou les comités de l'eau. La formation technique des membres des comités de l'eau a été assurée directement par des techniciens des services d'infrastructure du district. Cependant, les visites ont révélé un besoin important de soutien pour renforcer l'action collective des communautés afin d'accroître la confiance et de réduire la dépendance à l'égard d'une aide financière ou d'un investissement

externe insuffisant et peu fiable.

Une meilleure connaissance de leurs droits et des mécanismes permettant de les rendre effectifs .

Au Salvador, de nombreuses activités menées par les collectifs soutenus (tels que REDJUDE) visent à informer les gens sur leurs droits : par exemple, les jeunes femmes et les jeunes hommes sur leurs droits en matière de procréation, les femmes sur la manière de dénoncer un cas de violence sexiste... Dans le cas des activités destinées aux activistes, comme en Bolivie (LanzArte) et au Burkina Faso, l'impact est également tangible : 94 % des personnes interrogées dans le cadre d'un questionnaire au Burkina Faso ont déclaré que leur connaissance de leurs droits en tant que citoyens s'était grandement améliorée. Grâce à la publication de bulletins municipaux, à la publication sur la plateforme CIVITAC, mais surtout grâce au travail de communication effectué par les radios locales, partenaires du projet, les Burkinabès - même dans les zones reculées - sont mieux informés sur le rôle et le fonctionnement des autorités et sur leurs droits et obligations en tant que citoyens. L'impact du PADEM en Bolivie est plus indirect : Le PADEM lui-même ne mène aucune action, mais il peut soutenir des initiatives qui améliorent la connaissance qu'ont les gens de leurs droits en tant que citoyens : par exemple, le projet Parents responsables améliore la connaissance qu'ont les parents de leurs droits et devoirs en tant que parents et des droits de leurs enfants. Au Mozambique, ce type d'activité n'était pas inclus dans le cadre logique du projet. Une autre initiative soutenue, Doctora Edilicia, a également grandement contribué à mieux informer les citoyens sur leurs droits et sur la manière d'exprimer leur voix dans les mécanismes de dialogue existants, et pas seulement en votant lors des élections nationales ou locales.

"...parfois, ou plutôt souvent, nous pensons connaître nos droits, mais ce que nous connaissons, c'est la version des droits de l'homme que l'on nous a racontée (...)"

Extrait d'entretien avec un jeune participant - El Salvador

Bonne pratique : L'utilisation de l'art comme moyen puissant de développer la participation des jeunes en Bolivie - Projet Lanzarte

À travers diverses formes d'art telles que le théâtre, la danse, la musique, le cinéma et la peinture, le projet Lanzarte offre aux jeunes une plateforme de dialogue sans confrontation, permettant une réflexion intérieure et un profond changement social. Il facilite la construction de ponts de dialogue et œuvre à la pacification du pays tout en promouvant les valeurs démocratiques. L'art permet aux jeunes de s'exprimer de manière créative, en favorisant la solidarité, l'empathie et la richesse intellectuelle des dialogues. Le projet considère également l'art comme un guérisseur social, donnant lieu à l'expérimentation, à la connaissance et à l'exploration de nous-mêmes, et contribuant au développement personnel avec des outils artistiques qui permettent aux jeunes, indépendamment de leurs capacités artistiques, de leur race, de leur sexe, de leurs croyances, de construire des ponts de dialogue en transmettant leurs propres émotions et leurs demandes à travers une pièce de théâtre, une peinture, a photographie, etc.



J'avais une peur bleue d'aller au tableau à l'école. LanzArte m'a permis de croire en moi, de me sentir puissante et de ne plus penser que ce que je pense est faux. "

Avec une meilleure estime de soi, des compétences et des capacités développées et des outils sociaux et artistiques, les jeunes sont devenus des agents du changement social, influençant leur environnement immédiat et leurs communautés. Mais l'impact ne s'arrête pas là

Les blessures familiales, sociales et culturelles qui n'ont pas existé, puisqu'ils ont réussi à s'insérer dans le public, leur ont permis de croire en l'avenir. Comme l'a expliqué à l'équipe d'évaluation un participant de LanzArte, la réalisation de grands objectifs tels que les alliances public-privé, le soutien et la visibilité dans leurs communautés, "...avant j'étais très timide, je ne pouvais pas parler, alors que j'avais et même l'adoption d'une législation en faveur de la jeunesse".

IMPACT SUR LA PARTICIPATION DES GROUPES VULNÉRABLES (DIMENSION 4)

Donner la parole aux jeunes dans les sociétés centrées sur les adultes

En Bolivie et au Salvador, les projets ont contribué à créer des opportunités de développement personnel pour les jeunes. Grâce à LanzArte en Bolivie, des formes innovantes de questionnement démocratique émergent de la part de jeunes qui, sensibilisés par l'art mais limités par le centrisme des adultes, cherchent des moyens novateurs de transmettre leurs sentiments et de remettre en question la façon dont les décideurs, généralement beaucoup plus âgés, enterrent leurs sentiments ou ne sont pas en mesure de les prendre en compte. Dans certaines communautés, ils devraient également proposer des politiques publiques et influencer les décisions prises. S'intéresser spécifiquement aux besoins de la population jeune, à travers le prisme des jeunes réunis en associations et en réseaux, est particulièrement nouveau dans le paysage politique bolivien. Le PADEM (Bolivie) a également soutenu des travaux multimédias développés par des jeunes, tels que des journaux étudiants, des programmes de radio pour les jeunes, le développement de bandes dessinées qui tentent de motiver leurs pairs à s'interroger sur des questions telles que la violence sexuelle (y compris la grossesse chez les adolescentes), l'alcoolisme, les gangs, l'insécurité, le suicide chez les adolescents...

"Le réseau (qui fait référence au réseau global de lutte contre la violence) travaille en étroite collaboration avec les cliniques AIDA (Soins Intégrés et Différenciés pour les Adolescents) pour la prévention des grossesses, ainsi qu'avec le SLIM. (...) dans une commune d'élevage où le travail dans les champs est très exigeant, les enfants et les adolescents considèrent l'école comme leur deuxième maison, il faut donc rapprocher les institutions des familles, et nous y parvenons. Il y a des changements, il y a plus de plaintes et moins de violence".

Membre du réseau du secteur de l'éducation, Bolivie (PADEM)

Au Salvador, REDJUDE a contribué à responsabiliser les jeunes et à leur donner une image positive d'eux-mêmes en tant qu'agents du changement social plutôt que de futurs membres potentiels de gangs. Il a également contribué à la guérison des jeunes participants qui avaient un passé difficile (violences domestiques et abus, par exemple). En Bolivie également, LanzArte a été particulièrement transformateur pour les jeunes : il leur a permis de guérir de traumatismes antérieurs et de se tourner vers l'avenir.

Lutte contre la violence fondée sur le sexe et pour les droits des femmes

Au Salvador, le projet se concentre sur un problème qui crée de nombreuses vulnérabilités : la violence fondée sur le genre, en particulier la violence domestique et les abus. Pour ce faire, il cible à la fois les symptômes et les origines de la violence sexiste : les symptômes, car le projet s'efforce d'améliorer le soutien et la prise en charge des survivants de la violence sexiste par l'ensemble de la chaîne d'acteurs (de la police aux médecins) et en améliorant la détection et le suivi de la violence sexiste dans la communauté au niveau municipal et départemental (grâce à la plateforme numérique) ; les origines, en travaillant à la déconstruction du système patriarcal et des modèles de masculinité toxique qu'il promeut, à la fois chez les femmes et chez les hommes.

En Bolivie, le PADEM a également soutenu des initiatives de prévention de la violence sexiste... Dans le cas de LanzArte, les activistes culturels ont développé des activités pour rendre visible et dénoncer la violence basée sur le genre. Ils promeuvent également un modèle alternatif de leadership capable de reconnaître et de gérer les émotions au lieu de les combattre.

"J'en ai parlé à ma mère, qui ne m'a pas crue, personne ne m'a crue... Ils m'ont dit que je voulais sûrement attirer l'attention. À LanzArte, je travaille pour rendre visible la violence sexuelle et la combattre, afin que les femmes ne soient pas à nouveau victimes et que ce qui m'est arrivé ne se répète pas, afin que la loi soit appliquée et que les coupables reçoivent leur sentence... !"

Participant LanzArte

Absence d'une approche sexospécifique bien définie au Burkina Faso et surtout au Mozambique ().

Au Burkina Faso, les responsables de la mise en œuvre du projet ont essayé de plaider en faveur d'une participation accrue des femmes, et les messages de plaidoyer défendus par les OSC soutenues ont pris en compte les besoins spécifiques des femmes et des personnes déplacées (principalement des femmes et des enfants). Toutefois, ces actions n'ont pas été systématiques et peu de femmes occupent des postes de décision au sein des OSC ou participent aux cadres de consultation (voir le paragraphe ci-dessous).

Dans le cas du Mozambique, les questions de genre dans le secteur WASH sont bien documentées : l'accès à l'eau dans les communautés réduit considérablement le fardeau physique des femmes qui doivent aller chercher de l'eau et le temps que cela prend (jusqu'à 4 heures par jour selon les entretiens). Mais qu'advient-il de ce nouveau "temps libre" ? Augmente-t-il les autres types de travaux domestiques ? Ont-elles d'autres occasions de socialiser (comme elles le faisaient lorsqu'elles allaient chercher de l'eau) ? Une étude d'impact ou l'assistance spécifique d'un spécialiste du genre pourrait aider le projet à s'assurer qu'il n'a pas d'effets secondaires négatifs imprévus.

Manque d'implication des groupes vulnérables dans la prise de décision

Au Burkina Faso, les besoins des groupes vulnérables sont dans une certaine mesure pris en compte par le projet, comme en témoignent les nombreuses initiatives et activités de plaidoyer menées en faveur de ces groupes (tels que les femmes enceintes, les jeunes filles menacées de grossesses non désirées, les enfants menacés par le travail dans les mines et les personnes déplacées à l'intérieur de leur pays). Cependant, il manque une réelle intégration de ces groupes au sein des organisations de la société civile et dans les cadres de dialogue organisés avec les autorités publiques. Par exemple, en 2022, dans les cadres de concertation infra-municipaux, les femmes ne représentaient que 56 participants sur un total de 561 participants. Sur les 8 réseaux d'OSC, un seul est représenté par une femme.

Au Mozambique, malgré les lois qui garantissent une représentation de 50% des femmes dans le comité de l'eau et de 30% dans les conseils consultatifs (pourcentages qui semblent respectés), lors des réunions collectives organisées pour l'évaluation, les femmes étaient absentes (à l'exception d'une femme à Zembe, mais qui n'a pas pris la parole lors de la réunion). De plus, la participation des femmes au comité de l'eau semble se limiter au nettoyage des pompes à eau. Peu d'entre elles occupent d'autres fonctions, telles que la collecte des taxes ou la réparation des infrastructures.

En Bolivie (LanzArte, PADEM) et au Salvador, les jeunes et les femmes ont tendance à jouer un rôle important dans les activités (au Salvador, les activités sont principalement menées par des femmes). Cependant, il n'est pas possible d'évaluer la participation effective des femmes ou des jeunes issus

de familles à faibles revenus ou de groupes ethniques spécifiques (intersectionnalité).

Nécessité de travailler sur l'intersectionnalité

Dans les différents projets, à l'exception de "Chalatenango sin violencia" au Salvador, nous n'avons pas trouvé d'activités ou d'approches spécifiques pour cibler les groupes vulnérables qui combinent plusieurs facteurs de discrimination : le sexe, l'âge, l'appartenance ethnique, le niveau de revenu, etc.

En Bolivie, les militants soutenus peuvent être issus de milieux divers. Cependant, le type d'activités proposées (par exemple, des représentations théâtrales...) exclut de facto les personnes ayant un faible niveau d'alphabétisation.

Au Burkina Faso, les activités peuvent bénéficier aux groupes marginalisés (les personnes déplacées et les analphabètes peuvent recevoir des informations des stations de radio publiques locales soutenues par le projet). Cependant, les activités de formation et de renforcement des capacités du projet, destinées aux représentants des OSC, aux fonctionnaires locaux et aux animateurs de radio, touchent des personnes qui viennent souvent d'un milieu socio-économique plus élevé et qui avaient les prérequis pour atteindre ces positions en quelque sorte privilégiées.

Au Salvador, en revanche, les activités d'éducation sexuelle ciblent les zones rurales et périurbaines, où les opportunités économiques pour les jeunes sont rares et les taux de grossesse chez les adolescentes plus élevés, en mettant en œuvre des activités menées par les jeunes pour les sensibiliser, travailler sur leurs préjugés, améliorer leurs connaissances pratiques et les inviter à prendre part à une action collective.

Au Mozambique, Solidar soutient 3 districts locaux, principalement ruraux, où l'extrême pauvreté est la norme. Cependant, les conditions peuvent être encore plus difficiles pour certains groupes spécifiques : les personnes déplacées à l'intérieur du pays, les personnes appartenant à certains groupes ethniques, etc. Mais l'absence d'une approche spécifique et le manque général de statistiques sociales dans le pays n'aident pas à identifier ces groupes spécifiques et les problèmes auxquels ils sont confrontés.

IMPACT SUR L'ACCÈS AUX SERVICES PUBLICS (DIMENSION 5)

L'hypothèse est que l'amélioration de l'accès aux services publics est à la fois une condition de la participation citoyenne (il est difficile de participer à un processus politique sans accès aux services les plus élémentaires) et une conséquence de la participation citoyenne (investissements ou politiques publiques plus pertinents et plus efficaces).

Une approche "à petits pas"

Au Burkina Faso, en Bolivie et au Salvador, l'approche de Solidar consiste à soutenir de (nombreuses) initiatives concrètes plutôt qu'un projet ou une infrastructure spécifique. Ces initiatives peuvent être concentrées dans des zones spécifiques (communautés du Plateau Central et de Dédougou au Burkina Faso) et des secteurs spécifiques (la lutte contre la violence de genre ou l'éducation sexuelle au Salvador) ou non (dans le cas du PADEM en Bolivie). Cette logique, combinée à une approche ascendante (les initiatives viennent des communautés/OSC), tend à produire des résultats concrets dans un temps limité avec très peu de ressources. Par exemple, au Burkina Faso, parmi les nombreuses actions qui ont eu un impact positif sur l'accès aux services, on peut citer l'amélioration de la délivrance des actes d'état civil (avec des délais d'attente réduits de quelques mois à deux semaines maximum) et la réduction des erreurs de transcription sur ces actes dans plusieurs communes ; à Boussé, les organisations de la société civile ont réussi à faire pression sur la commune et les propriétaires terriens pour trouver des terres à cultiver pour les personnes déplacées ; toutes les communes ciblées dans le Plateau Central ont renforcé leur capacité à gérer les infrastructures d'eau potable, avec la participation de 2 AUE (associations d'usagers de l'eau) par commune ; le centre médical de Zorgho a pu ouvrir une deuxième salle de consultation pour les femmes enceintes, construire des installations sanitaires spéciales pour la maternité, et installer un incinérateur pour la gestion des déchets. Cependant, l'impact de cette approche par "petits pas" ne doit pas être analysé initiative par initiative, car il reste limité, mais dans une perspective plus large. La valeur ajoutée de cette perspective, lorsque le soutien est ciblé sur les OSC ou les citoyens, est de promouvoir le rôle des citoyens dans la conduite des initiatives (dans le cas de la Bolivie, du Burkina Faso et du Salvador) et d'encourager l'innovation sociale. Les effets sont ceux décrits précédemment (dialogue avec les autorités, renforcement des capacités des OSC, renforcement des capacités des citoyens...).

Améliorer la pertinence et la qualité des services publics

Dans tous les projets, le dialogue avec les organisations ou les représentants de la société civile est considéré comme contribuant à des décisions plus pertinentes. Dans le cas du projet Utsanana au Mozambique, les ressources publiques étant rares, sans les conseils consultatifs, les services publics au niveau du district ne seraient pas en mesure de cibler les communautés qui en ont le plus besoin. Au Burkina Faso, les réseaux d'OSC sont désormais souvent en mesure de soumettre des problèmes directement aux autorités et d'élaborer des solutions main dans la main, malgré le manque criant de budget des municipalités. Dans le cas du Salvador, le projet soutient le renforcement des capacités et une meilleure articulation entre tous les acteurs impliqués dans l'aide aux survivants de la violence sexiste, améliorant ainsi la qualité de cette aide. Ce travail est crucial car l'absence d'une assistance de base peut aggraver le traumatisme causé par la violence sexiste et décourager les survivants de chercher de l'aide ou de se présenter à la police.

Améliorer la transparence du site

Tous les projets contribuent à une plus grande transparence dans l'utilisation des fonds publics et la mise en œuvre des politiques publiques, soit indirectement, en renforçant la capacité des

organisations de la société civile à contrôler les actions publiques, soit directement, en promouvant des pratiques qui améliorent la transparence des gouvernements locaux. Dans le cas du Mozambique, par exemple, la limitation des investissements à ceux qui sont décidés sur la base d'un dialogue avec les conseils consultatifs a conduit à une plus grande transparence de la part des gouvernements locaux sur leurs activités.

La transparence permet d'évaluer les ressources réellement limitées et la manière dont les priorités sont fixées. Cette transparence permet de réduire les conflits avec les citoyens. Au Burkina Faso, malgré les troubles causés par les deux coups d'État et le remplacement de nombreux fonctionnaires, la plupart des parties prenantes rencontrées au cours de cette évaluation ont reconnu les efforts et les progrès réalisés par le projet pour rendre les autorités publiques plus transparentes et responsables grâce aux cadres de consultation, aux émissions de radio interactives et aux bulletins d'information communautaires.

Accès à l'eau et réduction des maladies liées à l'eau dans le cas de Mozambique

Le projet Utsanana au Mozambique est le seul des cinq projets analysés dans ce rapport à avoir des résultats attendus spécifiques en termes d'amélioration de l'accès aux services publics : accès à l'eau potable, accès à l'assainissement et à l'hygiène. Dans ce cas précis, à la mi-2022, 11 360 personnes auront bénéficié de l'installation de nouveaux points d'eau ou de la réparation de points d'eau existants. 87,5% des points d'eau sont fonctionnels (objectif 80%), mais les visites de terrain tendent à nuancer ce constat pour les périodes de pluie à Chibabava. En ce qui concerne les latrines, il n'y a pas de données de base ni de données spécifiques sur l'environnement scolaire. Plusieurs communautés (au moins deux) ont une couverture complète de latrines et de systèmes de lavage des mains. L'impact sur la santé semble important, voire radical, selon toutes les personnes interrogées, quel que soit leur rôle dans la communauté. Grâce à l'accès à l'eau potable par le biais de pompes manuelles ou de systèmes d'adduction d'eau, ou par la construction de latrines, tous constatent la réduction, voire l'élimination (terme souvent utilisé par les personnes interrogées) de maladies telles que la diarrhée et le choléra, en particulier chez les enfants.

PRINCIPALES LIMITATIONS

Manque de financement public pour compléter ou remplacer le soutien de Solidar

Au Mozambique et au Burkina Faso, les ressources financières très limitées des autorités locales (municipalités ou districts) sont un obstacle majeur à la durabilité des actions de Solidar : sans soutien externe (que ce soit de Solidar ou d'autres agences de coopération) pour couvrir au moins le transport (transport public ou pétrole) et l'hébergement, il serait impossible de réunir des participants (des communautés mais aussi des fonctionnaires) pour une réunion multi-acteurs. Cette contrainte financière sur les budgets des gouvernements locaux est également une limite au Salvador et en Bolivie, mais pas à ce point.

"Nous avons lancé les cadres de concertation en 2021, mais la mairie n'est pas en mesure de les organiser régulièrement comme prévu, faute de moyens. Nous continuons à penser que ces cadres devraient être une priorité et devraient être pris vraiment au sérieux dans la gestion communale."

Membre des autorités locales, Burkina Faso

Persistance d'un leadership autoritaire et patriarcal au niveau local

En Bolivie et au Salvador, la principale limite est l'importance du "caudillismo" : un leadership basé sur un "homme fort" sur un territoire relativement petit qui concentre le pouvoir et prend des décisions autoritaires. Cette figure peut transcender les différents groupes politiques et est particulièrement liée à la persistance d'un système machiste, puisque le "caudillo" représente un modèle de masculinité hégémonique traditionnelle. C'est contre ce style de leadership que LanzArte lutte avec une approche basée sur le développement personnel, le travail sur les émotions (en particulier avec les artistes masculins) et l'action collective à travers l'art.

Le PADEM contribue également à la déconstruction de ce modèle de leadership afin de promouvoir un modèle alternatif basé sur des principes démocratiques et des actions ascendantes. Au Burkina Faso, les femmes sont traditionnellement exclues de la prise de décision et n'ont donc pas les modèles et les compétences nécessaires pour s'imaginer en tant que leaders, ou même en tant que citoyennes légitimes et pleinement participantes au sein de leurs communautés ; des efforts particuliers doivent être faits pour ne pas renforcer ce statu quo en se concentrant uniquement sur les leaders actuels (fonctionnaires, mais aussi membres d'OSC et présentateurs de radio) - qui sont en grande majorité des hommes.

Régimes autoritaires au niveau national et réduction de l'espace pour les OSC .

Dans tous les pays, Solidar et ses partenaires de mise en œuvre sont confrontés à des régimes autoritaires ou à des gouvernements à tendance autoritaire au niveau national, ce qui a des conséquences au niveau local.

Au Mozambique, le paysage politique n'est pas propice à la démocratie, avec un parti unique au pouvoir d'origine marxiste-léniniste issu d'un mouvement révolutionnaire militarisé, et une faible confiance des observateurs dans les dernières élections générales de 2019³ . Solidar est déchiré entre le désir de développer des communautés plus autonomes et de promouvoir les processus démocratiques, alors que le parti (qui contrôle de nombreuses municipalités) empêcherait toute initiative qui pourrait critiquer le gouvernement ou le FRELIMO. Les visites montrent que le FRELIMO est présent dans chaque communauté et que les ex-combattants ou les membres actuels du parti

participent à la direction de la communauté. Au Burkina Faso, le récent coup d'État militaire est un coup dur pour la société civile. Le risque que le pays suive l'exemple du Mali en réprimant la société civile est grand.

³ [Mission de suivi des élections de l'UE au Mozambique 2022 Rapport final | EEAS \(europa.eu\)](#)

Le conflit avec les groupes djihadistes semble s'intensifier et des atrocités sont également commises par l'armée nationale⁴. Les organisations critiques de la société civile risquent de subir une réaction brutale de la part des autorités nationales.

Au Salvador, le président élu N. Bukele, qui s'est décrit comme "le dictateur le plus cool du monde", a consolidé tous les pouvoirs après avoir remporté une élection écrasante. Il a également lancé une campagne de répression contre les membres présumés de gangs qui a conduit à l'emprisonnement de 2 à 3 % de la population nationale, avec de nombreux cas de fausses accusations et de mauvais traitements signalés⁵. La situation est tendue avec les gouvernements locaux hostiles au président et avec les organisations critiques de la société civile. Les observateurs s'inquiètent d'une possible répression de la société civile et de l'opposition restante, en particulier dans des domaines tels que l'éducation sexuelle et l'égalité des sexes⁶.

Dans le cas de la Bolivie, qui a connu une crise politique profonde entre 2019 et 2021, l'autoritarisme est plus subtil : par exemple, l'investissement de l'État au niveau local peut dépendre des tendances politiques des gouvernements locaux, tandis que les organisations critiques de la société civile peuvent subir un harcèlement administratif en raison de la mise en œuvre de la loi 351 sur les ONG (2013)⁷ et de son décret d'application (2014). Ce contexte affecte le PADEM et LanzArte, car les activistes culturels ont fait part de leur frustration dans certaines municipalités qui sont fermées à tout dialogue avec les organisations de la société civile, et en particulier avec les organisations de jeunes qui ne sont pas affiliées au parti au pouvoir.

⁴ [Rapport mondial 2023 : Burkina Faso | Human Rights Watch \(hrw.org\)](#)

⁵ [Rapport mondial 2023 : El Salvador | Human Rights Watch \(hrw.org\)](#)

⁶ [Aborto en El Salvador : Nayib Bukele réitère son rejet de l'avortement et de l'idéologie du genre \(aciprensa.com\)](#)

⁷ <https://presidencia.gob.bo/images/Autonomia/documentos/upj/1NORMATIVA/LEY N° 351.pdf>

III-CONCLUSIONS ET RECOMMANDATIONS

BONNES PRATIQUES

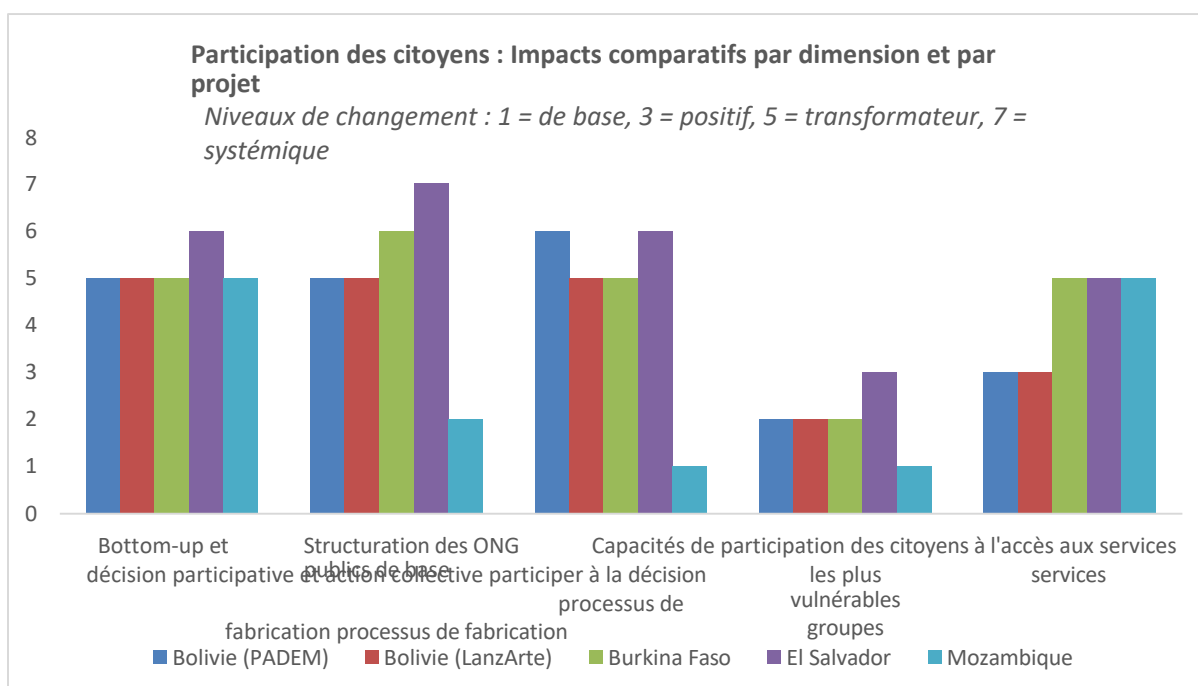
Le tableau suivant présente une sélection de bonnes pratiques observées dans chaque projet et qui peuvent inspirer l'action d'autres personnes.

Pays	Bonnes pratiques à reproduire dans d'autres projets
Tous les pays	<ul style="list-style-type: none"> ▪ La cohérence et les synergies entre les différents projets soutenus par Solidar au niveau national ▪ La définition d'une théorie du changement par les équipes nationales de Solidar au niveau national qui permet une approche holistique malgré la mise en œuvre de différents projets, chacun avec son propre cadre logique
Bolivie - PADEM	<ul style="list-style-type: none"> ▪ Une excellente compréhension des besoins des citoyens et de l'environnement politique ▪ Éviter le favoritisme et récompenser les efforts des citoyens en tant que message de coresponsabilité dans le développement local. ▪ L'utilisation intensive des TIC, en comprenant que la citoyenneté s'exerce aussi à travers les sphères numériques. ▪ Travail ancré dans les institutions, multipartite, multiniveau et multisectoriel ▪ La gestion des connaissances dans tous les projets, dans toutes les activités, et leur transfert à d'autres acteurs. ▪ La convergence des projets et programmes du PADEM (synergies) ▪ Promotion des talents qui émergent des espaces citoyens, en leur offrant de nouvelles opportunités et de nouveaux défis ▪ Reconnaître l'être humain comme le centre de l'activité, publique, politique, sociale, etc.
Bolivie - LanzArte	<ul style="list-style-type: none"> ▪ Suivi à l'entrée et à la sortie, afin de montrer clairement les impacts obtenus non seulement dans les domaines cognitifs, mais aussi dans les sentiments des personnes impliquées. ▪ Plate-forme de communication. Il s'agit d'un espace participatif où toutes les actions des différents collectifs LanzArte sont présentées, où les bonnes pratiques ont été systématisées et où les véritables acteurs, les jeunes, sont rendus visibles. ▪ Promouvoir la générosité. Une valeur qui se distingue particulièrement, car elle affecte l'autonomisation de l'ensemble de l'écosystème dans son ensemble. ▪ La capacité d'émouvoir par l'art et de laisser un message. ▪ Traitement respectueux et affection.
Burkina Faso	<ul style="list-style-type: none"> ▪ Renforcement des capacités des OSC en général : elles peuvent mettre en place des actions de plaidoyer et de sensibilisation adaptées aux besoins, et sont donc capables de s'adapter aux changements de contexte. ▪ Soutien aux stations de radio locales, qui peuvent atteindre et informer un large public, y compris les personnes habituellement marginalisées (en raison de l'analphabétisme, du manque d'accès à l'internet, ou qui ne maîtrisent pas la langue française), et permettre aux citoyens de participer. ▪ Travailler en parallèle avec les autorités locales pour accroître leur responsabilité ▪ Soutien à la plateforme CIVITAC, un outil permettant de mettre en évidence et de partager les bonnes pratiques au niveau local ▪ Adaptation aux changements du paysage politique

El Salvador	<ul style="list-style-type: none"> ▪ Une approche multi-acteurs et multicouches ▪ Le développement d'une plateforme informatique qui aide à prendre des décisions basées sur des faits ▪ Le soutien psychologique aux femmes est également mis à la disposition des militants et des animateurs de projets. ▪ La formation des fonctionnaires tels que la police ▪ Consolidation de véritables réseaux de soutien, indépendamment de la position politique du parti
Mozambique	<ul style="list-style-type: none"> ▪ La complémentarité entre les projets de Solidar dans la région (le soutien dans le cadre d'Utsanana n'est accordé que si les municipalités s'appuient sur les conseils consultatifs pour faire leur plan d'investissement, conseils qui sont soutenus par un autre projet). ▪ La promotion de jeunes leaders par l'embauche d'"activistes"

CONCLUSIONS GÉNÉRALES

Les cinq projets encouragent tous la participation des citoyens et contribuent à la construction d'une culture démocratique dans les différents pays, territoires et groupes qu'ils ciblent. Mais ils le font avec des approches différentes, en travaillant sur des questions différentes avec des groupes cibles différents, et avec des résultats et des effets différents.



Source : évaluation des consultants

La promotion du dialogue multipartite et la création d'organes de dialogue efficaces semblent être un objectif transversal de tous les projets analysés, de la Bolivie au Mozambique en passant par le Burkina Faso et le Salvador. Les **effets générés semblent très positifs** puisque le dialogue entre les représentants de la société civile et les gouvernements locaux est efficace dans les 4 pays, ce qui conduit à des politiques publiques ou des investissements plus pertinents et à des relations moins conflictuelles. Les effets peuvent **même** être considérés **comme transformateurs dans certains cas**, avec la mise en œuvre de nouvelles lois ou politiques publiques qui profitent à tous, et pas seulement aux participants aux projets.

En ce qui concerne le **renforcement des capacités des OSC et de leur aptitude à interagir**, cet important moteur de changement n'a pas été utilisé dans tous les projets. Alors qu'il s'agit d'un objectif central du projet de Solidar au Burkina Faso, au Mozambique, Solidar ne travaille pas encore directement avec les OSC ou les organisations communautaires (du moins dans le contexte du projet Utsanana). Au vu des enseignements tirés, les **effets semblent plus importants lorsque Solidar adopte une approche multipartite** dans le cadre d'un projet ou en combinant plusieurs projets ciblant différents groupes (activistes, OSC, gouvernements locaux...), comme en Bolivie.

L'**autonomisation des citoyens** est essentielle pour garantir leur participation aux processus démocratiques. Au fil des ans, Solidar a produit des **effets transformateurs, du moins en Bolivie et au Salvador**, par le biais de projets et d'activités qui contribuent à l'autonomisation de leurs groupes cibles (principalement les jeunes et les femmes).

femmes). Le travail sur les compétences non techniques, le développement personnel et la gestion des émotions a été particulièrement efficace pour générer des transformations durables parmi les participants - certains d'entre eux devant faire face à des traumatismes passés. Cette approche pourrait être généralisée dans d'autres pays, en adaptant bien sûr le type d'activités menées afin d'être pertinent dans chaque contexte culturel.

Des projets tels que LanzArte ou Chalatenango sin violencia **ciblent des groupes vulnérables de facto** : les jeunes marginalisés politiquement et économiquement en Bolivie, et les survivants de la violence sexiste au Salvador, avec des effets transformateurs grâce à des activités d'autonomisation. Au Mozambique, les zones rurales ciblées par les projets sont particulièrement vulnérables, combinant une forte proportion de pauvreté absolue, de personnes déplacées et de territoires vulnérables aux événements climatiques. **Cependant, dans les projets évalués, il n'y avait pas d'approche claire pour travailler spécifiquement sur les plus vulnérables parmi ces groupes**, ou sur l'articulation des différentes vulnérabilités / facteurs de discrimination (être jeune, femme, venir d'une zone rurale, appartenir à un certain groupe ethnique).

L'amélioration de l'accès effectif aux services publics était soit un objectif direct des projets (comme dans le cas d'Utsanana au Mozambique : amélioration de l'accès à l'eau potable, à l'assainissement et aux latrines), soit un effet produit par les résultats des projets (politiques publiques plus pertinentes, développement d'initiatives novatrices pour améliorer les services publics, meilleure qualité de l'assistance fournie par les fonctionnaires...). Les **effets ont été positifs mais pas nécessairement transformateurs** car l'approche a favorisé de nombreuses améliorations à petite échelle plutôt que des projets plus importants qui n'auraient qu'un faible périmètre étant donné que les ressources financières sont limitées.

RECOMMANDATIONS TRANSVERSALES

Assurer la participation effective des groupes marginalisés

En général, les groupes cibles des cinq projets sont définis par l'âge, la profession et le lieu de résidence, les critères de participation restant assez larges. Mais il ne suffit pas d'être ouvert à la participation des groupes marginalisés : il faut les intégrer et les représenter pleinement, leur fournir les outils, les ressources et le soutien nécessaires pour qu'ils participent activement aux actions des projets et aux organes de décision. Actions possibles :

- Développer des stratégies spécifiques pour attirer les personnes issues de groupes marginalisés dans les activités des projets : en raison de la discrimination dont ils font l'objet, il est probable que les groupes les plus marginalisés n'apprennent pas les opportunités offertes par les actions de Solidar par les canaux classiques.
- Développer des modules sur l'autonomisation au niveau individuel (pour acquérir l'estime de soi et des compétences non techniques), car les besoins pourraient être plus importants parmi les participants issus de groupes marginalisés.
- Former le personnel de Solidar et des partenaires de mise en œuvre pour éviter de reproduire les discriminations auxquelles ces groupes marginalisés sont exposés.
- Fournir un soutien psychologique, car les personnes issues de groupes marginalisés ont tendance à subir des traumatismes plus importants en raison des discriminations dont elles sont victimes.
- Veiller à ce que toutes les OSC ciblées intègrent des personnes issues de groupes marginalisés dans les organes de décision.

Élaborer et mettre en œuvre une approche fondée sur l'égalité entre les hommes et les femmes

Les obstacles culturels dans certaines régions contribuent souvent à la faible participation des femmes à la vie publique et aux processus de prise de décision. Pour y remédier, il est nécessaire de renforcer l'approche de genre, ce qui implique la mise en œuvre d'activités spécifiques et ciblées (par exemple, pour le Burkina Faso, cela devrait commencer au niveau du village). Actions possibles :

- **Réaliser une recherche-action avec une optique de genre** pour rendre visibles les défis spécifiques auxquels les femmes sont confrontées en tant que produit du système machiste : quels sont les obstacles/risques spécifiques auxquels les femmes sont confrontées dans le secteur WASH ? Dans les arts et la culture ? Quels sont les défis supplémentaires auxquels sont confrontées les femmes des zones rurales ou les mères célibataires ?
- **Former l'équipe de Solidar et des partenaires de mise en œuvre à la question du genre** : Comment favoriser la participation active des femmes aux actions et au processus décisionnel de Solidar ? Comment mettre en pratique dans la gestion de l'équipe de Solidar et des partenaires de mise en œuvre les valeurs qu'ils défendent en matière d'égalité entre les femmes et les hommes ? Comment s'attaquer aux éventuelles violences basées sur le genre au cours de la mise en œuvre des projets ?
- **Soutenir l'émergence de femmes modèles** grâce à des activités de formation spécifiques, à un soutien pour faire face aux traumatismes spécifiques liés à la violence sexiste et à une attention particulière pour les rendre visibles dans le processus de décision et dans la communication.
- **Analyser l'impact des actions de Solidar sur les femmes** afin d'identifier les effets secondaires et de développer des stratégies pour y remédier : Par exemple, lorsque l'accès à l'eau dans la communauté réduit de 2 à 4 heures par jour le temps consacré par les femmes à la corvée d'eau, qu'advient-il de ce nouveau temps libre ? Est-il utilisé pour le développement personnel, les loisirs ou le repos ? À d'autres tâches domestiques ? Ou pour décharger les hommes d'une partie de leur travail de production ? L'échange social perdu pendant la corvée d'eau se fait-il d'une autre manière ?

Travailler avec une approche multipartite

Comme le montre l'exemple du travail de Solidar en Bolivie, il est important de travailler en même temps avec les gouvernements locaux, les OSC, les mouvements de base, les jeunes activistes, etc. car ils appartiennent tous au même écosystème et à la même chaîne de changement à partir de positions distinctes et avec des ressources différentes. Travailler uniquement avec les gouvernements locaux ne semble pas suffisant pour promouvoir une culture de la démocratie. Cela ne permet pas non plus de

travailler sur l'autonomie des communautés et des personnes dans des pays caractérisés par le manque, l'instabilité et la mauvaise utilisation des ressources publiques. D'autre part, le fait de travailler uniquement avec des OSC sans interagir avec les gouvernements locaux peut également limiter les effets des actions menées : elles resteront toujours microéconomiques et ne seront jamais transposées à plus grande échelle en tant que politique publique.

Adopter une vision holistique des impacts

La présente étude d'impact analyse une question transversale - la participation des citoyens - dans 5 projets différents. Mais il peut être difficile de distinguer les effets générés par un projet spécifique de Solidar dans un pays, car les interventions de Solidar sont souvent complémentaires. Par exemple, à Viacha (Bolivie), les effets sont effectivement le fruit des projets PADEM, LanzArte et Cha Ma Wayna. Au Mozambique, il était presque impossible de séparer le projet Utsanana d'un autre projet ciblant les conseils consultatifs. Cette réalité est logique puisque Solidar et ses partenaires de mise en œuvre élaborent des stratégies holistiques qui englobent plus d'un projet et vont même au-delà de l'approche classique des projets (ce qui est une bonne stratégie). Il est donc recommandé de **continuer à réaliser des études d'impact sur des questions transversales, mais d'analyser les effets produits par la combinaison de différents projets plutôt que par un seul** (comme indiqué dans les théories du changement développées par Solidar et ses partenaires). De nombreuses questions transversales pourraient être analysées : l'autonomisation des jeunes, la lutte contre la violence et les inégalités basées sur le genre, le renforcement des capacités des gouvernements locaux...

Construire un terrain solide pour assurer la durabilité des impacts

Certains impacts très tangibles et positifs - parfois même transformateurs - sont apparus comme des résultats directs des cinq projets évalués. Cependant, et surtout compte tenu de la volatilité des contextes de mise en œuvre, la stratégie de sortie de chaque projet devrait être soigneusement conçue et réfléchie, idéalement bien avant que les projets ne se terminent. A cette fin, nous recommandons à Solidar Suisse :

- **Organise un échange de bonnes pratiques** entre les projets / pays concernant les stratégies de sortie et la durabilité, afin que les projets puissent bénéficier de l'expérience de chacun.
- **poursuit son travail de renforcement des capacités des OSC et des réseaux** (notamment en termes d'inclusion, de représentativité, de gouvernance et de collecte de fonds) ainsi que de leur légitimité (par exemple, en Bolivie, en institutionnalisant les réseaux et en donnant au PADEM son propre statut formel ; au Burkina Faso, en complétant l'enregistrement des réseaux d'OSC...), afin qu'ils puissent continuer à se développer et à mener des actions collectives à l'avenir.
- **Conçoit un système de gestion des connaissances** pour chaque projet afin de s'assurer que les parties prenantes concernées (en fonction du projet : PADEM, OSC, comités de l'eau, organisations de jeunes...) disposent des lignes directrices et du contenu de la formation pour recruter de nouveaux membres et renforcer leurs capacités. Ces systèmes de gestion des connaissances doivent être créés en collaboration avec les parties prenantes concernées afin d'accroître l'appropriation et la convivialité.

ÉVALUATION DE L'IMPACT PAR PROJET ET PAR DIMENSION DU CHANGEMENT

Les tableaux suivants présentent le niveau d'impact atteint par chaque projet pour chacune des cinq dimensions du changement définies dans les TdC. Ils contiennent également des recommandations spécifiques pour passer au niveau suivant (lorsque cela est possible). Pour comprendre comment cette évaluation a été réalisée, veuillez consulter l'annexe 1.

Dimension 1 : processus décisionnels ascendants et participatifs

Projets	Effet	Pourquoi ?	Fiabilité	Recommandations
Bolivie - PADEM	Transformateur	<p>Le PADEM a accompagné le processus de décentralisation administrative en Bolivie pendant près de trois décennies, passant d'un programme axé sur les municipalités à un programme de renforcement de la participation des citoyens autour de leurs droits et obligations en tant que citoyens. Il travaille également sur la gestion municipale et l'accès aux services publics.</p> <p>Le PADEM est un programme où convergent de multiples projets, en fonction de chaque municipalité, de chaque demandeur et de chaque besoin. Dans ce contexte, des alliances s'articulent et l'engagement des autorités locales se concrétise pour améliorer l'accès aux services publics, renforcer les communautés et améliorer l'exercice des droits démocratiques.</p>	2 (relative ment élevé)	<p>Le PADEM finance des initiatives par le biais d'appels dans lesquels les idées sont en concurrence les unes avec les autres. Dans ce contexte, il est peu probable qu'un projet soit financé dans plus de deux appels consécutifs, ce qui signifie qu'il y a peu de capacité à poursuivre les actions si la durabilité n'est pas générée.</p> <p>Une recommandation importante pourrait être, en plus des conditions initiales d'un plan de durabilité, d'avoir une personne qui vous accompagne pendant la dernière année de financement pour entreprendre le plan de sortie avec l'autosuffisance.</p> <p>En ce qui concerne le plaidoyer, il faut garder à l'esprit que le plaidoyer en faveur des politiques publiques va bien au-delà de la promotion des lois.</p>

Bolivie LanzArte	-	Transformateur Les processus de participation naissent de la reconnaissance des besoins visualisés individuellement et collectivement. LanzArte parvient à capitaliser sur la compréhension de la réalité et à développer ou renforcer les compétences, tout d'abord en matière d'écoute active, pour passer à une attitude proactive de proposition de manière positive. Pour ce faire, ils utilisent les arts comme catalyseur de la créativité et comme outil de dialogue en deux étapes, la réflexion et l'objectif.	1 - 2 (élevé)	Le passage au niveau de changement suivant ne dépend pas du projet mais plutôt de facteurs externes (résultats des élections et prise de conscience des hommes politiques principalement).
---------------------	---	---	---------------	--

Burkina Faso	Transformateur	<p>Bien que cela soit obligatoire, la majorité des gouvernements locaux n'organisent pas de réunions consultatives régulières avec les OSC et les citoyens en raison du manque de fonds et parce qu'ils ne considèrent pas cela comme une priorité. Le projet a soutenu et financé l'organisation de cadres de consultation au niveau municipal dans les municipalités partenaires, a formé les autorités locales à leur importance et se concentre maintenant sur le développement de telles activités au niveau des villages. Deux municipalités organisent déjà ces réunions sans le soutien financier du projet, et tous les membres des autorités publiques se sont réunis pendant l'évaluation ont déclaré qu'ils étaient désormais convaincus de leur importance.</p>	2 (relative ment élevé)	<p>Pour parvenir à un changement systémique dans ce domaine, le projet doit maintenant se concentrer sur 1) l'augmentation de la participation des femmes et des groupes vulnérables, 2) l'amélioration des compétences des citoyens afin qu'ils puissent participer pleinement et faire entendre leur voix, et 3) s'assurer que les municipalités mettent de côté des fonds spécifiques pour continuer à organiser ces réunions sans le soutien du projet.</p>
El Salvador	De la transformation à la systématisation	<p>Le projet prend comme point de départ un réseau institutionnel de longue date, il existe des partenariats public-privé consolidés (par exemple, les comités municipaux de prévention de la violence, avec une composition institutionnelle multipartite). L'appropriation locale s'appuie sur des objectifs communs. La pertinence et la force du projet résident dans la communauté (ressources humaines, institutions publiques et privées, participation citoyenne, bénévoles, jeunes, femmes, hommes, etc. Dans un contexte de fragilité démocratique due au régime d'exception (<i>régimen de excepción</i>), des étapes importantes ont été franchies en matière de participation politique des femmes (mise en œuvre de politiques de genre, comités municipaux de prévention de la violence toujours en activité, présence de femmes parmi les élus...).</p>	1 -2 (haut)	<p>Un excellent travail a été réalisé et il est en bonne voie. Afin d'atteindre le niveau suivant, une période plus longue est nécessaire avec les bons résultats obtenus, qui doivent être soutenus par des preuves empiriques systématiques. En ce sens, les plateformes SAIVCH et PUMMCH seront les piliers qui permettront de démontrer la nécessité de maintenir et d'approfondir les actions menées.</p>

Mozambique	Transformateur	<p>Utsanana soutient les investissements dans le domaine de l'eau, de l'assainissement et de l'hygiène selon des plans qui ont été élaborés en collaboration avec les conseils consultatifs. Leur point de vue est pris en compte par les autorités publiques pour définir les plans d'investissement dans le secteur WASH.</p> <p>Les conseils consultatifs sont fonctionnels lorsqu'ils disposent de Solidar (ou toute autre aide extérieure). La société civile est représentée</p>	2 (relative ment élevé)	<p>Le manque de fonds publics pour soutenir les conseils consultatifs dépend de facteurs externes (transfert aux gouvernements locaux par les gouvernements nationaux) sur lesquels Solidar a peu d'impact.</p>
------------	----------------	--	-------------------------------	---

		<p>par les dirigeants communautaires, mais le processus de nomination n'est pas encore clair, de même que la manière dont les recommandations sont formulées.</p> <p>Aucune OSC ou organisation communautaire (en tant que structure, et non en tant que dirigeants communautaires) ne semble participer aux conseils consultatifs au niveau local et au niveau du district (comme indiqué).</p>		
--	--	--	--	--

Dimension 2 : structuration des OSC et action collective

Projets	Effet	Pourquoi ?	Fiabilité	Recommandations
Bolivie - PADEM	Transformateur	<p>Solidar a réussi à positionner sa méthodologie, ses valeurs et sa forme d'intervention à travers la lutte contre le clientélisme (compétitivité saine). Cela se reflète dans les mécanismes d'appel, de sélection et d'exécution des projets locaux du PADEM. Grâce à cette approche participative, qui repose sur la proximité avec les gouvernements infranationaux, l'organisation franchit des étapes importantes en matière d'incidence sociale, publique et politique, transformant ses environnements en espaces plus démocratiques et inclusifs.</p>	<p>2 (relative ment élevé)</p>	<p>Une plus grande cohérence, qui se traduirait par un lien plus étroit entre les différents projets financés par le PADEM et une plus grande visibilité des résultats obtenus. De même, des impacts durables pourraient être obtenus si les projets pouvaient être articulés avec d'autres initiatives de Solidar, d'autres ONG ou initiatives publiques, en transmettant les valeurs du PADEM et les leçons apprises. dans le long processus d'existence du PADEM.</p>

Bolivie LanzArte	- Transformateur	Tout comme le PADEM, LanzArte fonctionne selon la logique établie par Solidar, avec la particularité de se concentrer davantage sur l'être humain et le développement de son potentiel en tant qu'agent de changement. Ainsi, les jeunes de LanzArte sont capables de créer des environnements et des alliances entre pairs pour influencer leur environnement immédiat, dans leur communauté, et acquérir des aptitudes et des compétences pour trouver des solutions collectives. Grâce à LanzArte, ils exercent leurs droits et les rendent visibles par le biais de l'art, qui est l'un des outils qui alimentent leurs valeurs démocratiques. LanzArte est en soi un projet de transformation de l'être avec une transcendance vers l'avenir. le bien-être social.	1- 2 (relativement élevé)	Pour atteindre le niveau suivant, LanzArte pourrait soutenir davantage la sensibilisation des institutions (autres municipalités, ministères) à l'inclusion des jeunes dans les processus de prise de décision publique (pourquoi c'est pertinent et ce qu'ils peuvent apporter). Toutefois, cela dépendra également de facteurs externes (ouverture des dirigeants politiques ou des fonctionnaires qui ne participent pas à LanzArte).
Burkina Faso	Transformateur à Systématique	Le projet a entraîné des changements massifs pour les OSC participantes. Leur propre fonctionnement et leur gouvernance se sont améliorés, les	1 - 2 (élevé)	Pour parvenir à un changement totalement systématique, le Le projet doit maintenant se concentrer sur la manière de garantir

		ont amélioré leurs compétences, et les OSC qui opéraient auparavant seules sont désormais en mesure de mettre en œuvre des actions coordonnées et collectives (principalement des actions de sensibilisation et de plaidoyer) afin de défendre les droits des citoyens. De nombreux exemples d'actions collectives menées par des réseaux d'OSC ont été mis en évidence au cours de l'évaluation. En outre, les OSC ont gagné en légitimité, à la fois vis-à-vis des autorités publiques et du public. la population générale.		que les réseaux d'OSC pourront 1) s'étendre et intégrer de nouveaux membres tout en renforçant leurs capacités, 2) collecter des fonds pour couvrir leurs actions futures, 3) intégrer pleinement les femmes et les membres des groupes vulnérables.
El Salvador	Systematique	La société civile organisée, avec la contribution de la Fundación CORDES, une organisation clé qui joue le rôle d'exécutant, a obtenu une incidence sociale, publique et politique. Des projets de loi sur la prévention de la violence sexuelle ont été élaborés, certains d'entre eux ont été votés, la cohérence, l'efficacité et l'efficacité dans l'exécution des actions politiques ont été atteintes grâce au travail articulé - du département de Chalatenango- qui est aujourd'hui une référence régionale, où la force des femmes est mise en évidence.	1 - 2 (élevé)	Le niveau atteint est déjà systématique. Cependant, il est possible d'élargir les effets du projet, notamment dans les zones rurales, si le projet disposait de plus de ressources.
Mozambique	De la base au positif	Indirectement, le projet contribue à la création de comités de l'eau puisque, selon la loi, chaque pompe ou système d'eau doit être géré par un comité de l'eau. Dans les communautés visitées, les comités de l'eau étaient opérationnels, mais avec quelques difficultés pour collecter les contributions financières et pour assurer la maintenance (variable selon les communautés).	1 - 2 (élevé)	Le renforcement de l'agence communautaire devrait être une priorité. Le comité de l'eau pourrait servir de point de départ pour développer de nouvelles actions liées à l'eau et à l'assainissement (ex : sensibilisation des communautés, ramassage des ordures...), menées par les membres du comité de l'eau. Ils ont besoin d'un soutien direct, non seulement pour gérer les pompes à eau, mais aussi pour développer d'autres compétences (y compris des compétences non techniques).

Dimension 3 : capacité des citoyens à participer aux processus de prise de décision

Projets	Effet	Pourquoi ?	Fiabilité	Recommandations
Bolivie - PADEM	De la transformation à la systématisation	Le PADEM développe les capacités et les compétences des citoyens, renforce l'efficacité de l'action de l'UE en matière d'éducation et de formation. et favorise le dialogue entre les différentes parties prenantes. Il crée des espaces permettant aux citoyens d'exprimer - dans un esprit d'ouverture et d'ouverture - leur opinion sur les questions qui les concernent.	2 (relative ment élevé)	Actuellement, ils participent déjà à la local la prise de décision par le biais la proposition ou l'exercice d'un contrôle social dans

		<p>Les participants sont invités à présenter - de manière organisée et justifiée - leurs besoins et les solutions qu'ils proposent.</p> <p>Bien que le processus soit limité en temps et en ressources, l'exercice des valeurs et des droits démocratiques a un impact sur la manière de percevoir la complexité d'une politique publique, de parvenir à une plus grande empathie et à une plus grande détermination dans l'expression de la demande d'un citoyen.</p>		<p>diverses municipalités soutenues par / à travers le PADEM. Cependant, pour que cette situation soit systématique, il est nécessaire d'avoir plus de ressources (techniques, financières, sociales, etc.). Sans ressources financières, il est impossible de maintenir les actions - les ressources du PADEM sont faibles et servent souvent à obtenir davantage de ressources ou de soutien, ce qui est une bonne chose - mais pour qu'elles soient durables, le PADEM devrait maintenir son financement pendant une période plus longue, en particulier pour être en mesure d'avoir une influence politique sur le développement de l'économie locale.</p> <p>impact,</p>
Bolivie LanzArte	- Transformateur	<p>Il est probable que pour certains jeunes, le projet offre la première occasion de participer activement à l'exercice de la démocratie, au-delà du fait de se rendre aux urnes. Ainsi, il développe la conscience civique chez les jeunes et les capacités à exercer les valeurs démocratiques en toute coresponsabilité. Il promeut la défense des intérêts politiques et le plaidoyer par la réflexion et l'interpellation des acteurs publics.</p>	1 - 2 (élevé)	<p>Il est nécessaire de mieux reconnaître les capacités des jeunes en matière de dialogue politique partisan.</p> <p>Bien que LanzArte ne soit pas et ne doive pas être lié à un parti politique et que son objectif soit d'interpeller, il est nécessaire que les jeunes dialoguent et interpellent directement les partis et les politiciens (face à face). Cela peut être compliqué parce qu'ils sont jeunes et qu'il y a des situations de risque d'intégrité et de risque d'instrumentalisation politique, mais il faut tenir compte du fait qu'ils sont organisés et qu'ils ont besoin d'un soutien de la part de la société civile.</p> <p>est nécessaire.</p>

Burkina Faso	Positif	Selon les termes d'un gestionnaire de projet, le projet s'est concentré sur le renforcement des capacités des dirigeants qui sont en mesure de porter la voix des citoyens. À cet égard, les membres des OSC ont en moyenne considérablement amélioré leurs capacités.	2 (relative ment élevé)	Pour obtenir un impact transformateur, le projet gagnerait à offrir une formation spécifique en compétences non techniques aux femmes et aux membres des groupes vulnérables. actuellement au niveau des villages est également
--------------	---------	--	-------------------------------	--

		En ce qui concerne la population générale, le partenariat du projet avec les radios locales a certainement amélioré le niveau de compréhension des citoyens sur le fonctionnement des autorités locales et les a informés de l'existence de cadres de consultation (toutefois, cet effet est complexe à évaluer). et nécessiterait une étude spécifique).		un pas très positif vers l'amélioration de la participation de tous les citoyens.
El Salvador	De la transformation à la systématisation	Les caractéristiques du réseau institutionnel et la longue histoire des relations interinstitutionnelles ont permis aux citoyens de se familiariser avec les institutions et d'y accéder avec une plus grande confiance. Ce résultat a été obtenu grâce aux bons signaux générés par les entités publiques et privées, qui travaillent en réseau avec un objectif commun, le bien-être des citoyens. Les citoyens connaissent leurs autorités, sont en mesure de soutenir ou de critiquer des actions et d'exercer leurs droits au niveau local. Pourtant, ce même exercice n'a pas encore été réalisé au niveau national.	1 - 2 (élevé)	Continuer à renforcer l'identité régionale et à donner la priorité aux besoins locaux plutôt qu'à la politique des partis. La force du projet réside dans le réseau socio-institutionnel, par conséquent, l'appropriation générée à partir du département de Chalatenango et l'activisme généralisé sont des valeurs socioculturelles démocratiques qui doivent être maintenues. à renforcer.
Mozambique	Base	Le projet Utsanana ne cible pas directement les citoyens. Aucune activité n'a été conçue pour améliorer leurs capacités. Les membres des communautés rencontrées semblent avoir une connaissance limitée de leurs droits et des facteurs de vulnérabilité (ils identifient les causes immédiates telles que le manque de nourriture ou le manque de production mais pas les racines).	1-2 (élevé)	Solidar devrait travailler au sein des communautés pour renforcer les connaissances de base des citoyens sur leurs droits, soit directement, soit par l'intermédiaire du comité de l'eau (qui devrait d'abord être renforcé). Cela pourrait compléter l'action d'un autre projet de sensibilisation aux droits par le biais de radios communautaires : les communautés pourraient être plus réceptives aux radios si elles participent également à des activités spécifiques dans leur communauté. propres communautés.

Dimension 4 - Participation des groupes les plus vulnérables

Projets	Effet	Pourquoi ?	Fiabilité	Recommandations
Bolivie - PADEM	De la base au positif	Le mécanisme de participation se fait par le biais d'un appel public, Il s'agit donc d'une sorte d'autosélection, puisque tous les participants à l'appel ont la même probabilité de se retrouver dans l'appel.	2 (relative ment élevé)	En Bolivie, différents groupes sociaux peuvent être considérés comme des populations vulnérables. En Bolivie, il existe différents groupes sociaux qui peuvent être des populations vulnérables.

		<p>choisi. La sélection finale se fait sur la base de critères tels que les secteurs prioritaires (santé et éducation), afin d'améliorer l'accessibilité et la qualité des services publics dans les domaines de la santé et de l'éducation au profit des groupes vulnérables.</p> <p>Bien que les groupes vulnérables en bénéficient, la diversité des groupes vulnérables n'est pas clairement identifiée dans la conception et l'exécution des projets. Les actions sont plutôt axées sur un groupe cible qui peut être des femmes, des enfants ou une communauté sans aucune catégorisation spécifique des groupes vulnérables, ce qui permet de déduire que tout le monde peut se trouver dans une situation de vulnérabilité.</p> <p>vulnérabilité non spécifiée.</p>		<p>afin de mettre davantage l'accent sur les groupes vulnérables, des lignes directrices et des méthodologies spécifiques (documents existants ou à créer) pourraient être mises à disposition pour mieux prendre en compte les groupes vulnérables.</p>
Bolivie LanzArte	- De la base au positif	<p>Le projet travaille avec un groupe social, les jeunes, qui peuvent être identifiés comme une population vulnérable en raison de leur manque de représentation politique.</p> <p>Les questions liées à l'éducation et à la santé, qui peuvent également être perçues comme des vulnérabilités, sont abordées. Cependant, les populations vulnérables ne sont pas identifiées dans le processus de construction ou d'exécution du projet.</p> <p>La participation est majoritairement féminine, avec une moyenne de 28 ans.</p>	1 - 2 (élevé)	<p>Bien que les jeunes puissent être identifiés comme une population vulnérable, il serait intéressant d'inclure des variables d'intersectionnalité et de segmentation dans le système de suivi et de contrôle afin de rendre visibles ces impacts qui existent clairement mais ne sont pas quantifiés pour une évaluation objective.</p>

Burkina Faso	De la base au positif	Le projet n'a pas mis l'accent sur les groupes vulnérables ; cependant, les besoins de ces groupes ont été, dans une certaine mesure, naturellement pris en compte et le projet leur a été bénéfique. Par exemple, plusieurs des actions collectives entreprises par le réseau des OSC ont soutenu les femmes enceintes et les personnes déplacées ; le travail avec les radios locales a permis d'atteindre des citoyens qui sont généralement laissés de côté (comme les personnes des régions éloignées, qui n'ont pas accès à Internet, qui ne savent pas lire ou qui ne parlent pas le français).	1 - 2 (élevé)	Les prochaines étapes pourraient consister à proposer une formation spécifique au réseau des OSC sur l'inclusion sociale, la vulnérabilité et la manière d'intégrer les membres des groupes vulnérables ; le projet pourrait également se concentrer sur l'amélioration des compétences des représentants des femmes et des groupes vulnérables, afin de leur permettre de participer pleinement aux cadres de consultation et d'être intégrés dans la gestion. des postes au sein des OSC et des réseaux d'OSC.
El Salvador	Positif	Grâce aux caractéristiques démographiques des OSC de Chalatenango (proportion plus élevée de femmes), les femmes qui n'ont pas d'enfant à charge ont pu bénéficier d'un soutien financier de la part de l'État.	1 (élevé)	Certainement, le projet fonctionne en municipalités avec économiquement vulnérables, qui sont des zones rurales

		<p>Les personnes qui n'ont pas la possibilité d'exercer pleinement leurs droits ont été identifiées comme une population vulnérable.</p> <p>Bien que des efforts aient été faits pour améliorer la situation entre les générations, les migrations forcées dues aux conditions socio-économiques et à l'autocratie politique réduisent les chances d'un changement de génération.</p> <p>Malgré cela, d'autres facteurs susceptibles de présenter des vulnérabilités, qui ne font pas partie de la conception du projet, sont laissés de côté.</p>		<p>et sont principalement représentés par des jeunes femmes. Cependant, d'autres variables (âge, revenus, niveau d'éducation d'éducation, mères célibataires, ...) n'ont pas été rendues visibles. Il serait bon d'envisager une analyse et un travail mieux ciblés sur les variables structurelles et démographiques (au-delà du ciblage des "zones"), afin d'obtenir de meilleurs résultats ou au moins d'avoir une comparaison.</p> <p>Un exemple peut être le travail avec le réseau des jeunes, ce travail est segmenté par âge, mais les variables spécifiques ne sont pas travaillées en fonction de leurs demandes ou besoins.</p>
Mozambique	Base	<p>Les projets ciblent des localités caractérisées par un taux de pauvreté absolue élevé et des communautés ayant un accès limité à l'eau. Leur vulnérabilité est élevée. Cependant, nous n'avons pas observé d'analyse spécifique des besoins des femmes, des jeunes, des personnes déplacées... de tout groupe qui pourrait présenter une vulnérabilité encore plus élevée.</p>	1-2 (élevé)	<p>Le projet devrait commencer par analyser l'effet sur les femmes de la réduction de la charge de l'eau (est-ce positif ? Que font-elles de leur temps "libre" ?).</p> <p>Actions spécifiques ciblant les femmes, dans le but ultime de contribuer à leur épanouissement.</p> <p>des pouvoirs, pourraient être développées.</p>

Dimension 5 - Accès aux services publics de base

Projets	Effet	Pourquoi ?	Fiabilité	Recommandations
---------	-------	------------	-----------	-----------------

Bolivie - PADEM	Positif	<p>L'accès aux services publics s'est amélioré dans deux secteurs, l'éducation et la santé. La compréhension du besoin de services de qualité au profit des communautés s'est approfondie.</p> <p>De même, des travaux ont été réalisés sur les convergences entre la santé et l'éducation d'une manière innovante avec des ressources transmédias, qui touchent de nombreuses personnes.</p> <p>Les capacités développées dans l'environnement du programme leur permettent d'être durables dans le temps. Cependant, le travail avec les jeunes peuvent nécessiter un soutien plus important ou plus approfondi.</p>	2 (relative ment élevé)	<p>Le PADEM se concentre sur l'amélioration de l'accès aux services publics tels que l'éducation et la santé. Dans cette optique, le fait de rendre visibles des indicateurs systématisés, qui montrent les contributions spécifiques aux politiques publiques nationales et locales, dans le cadre de la responsabilisation, peut être un élément qui favorise de nouvelles alliances et de nouvelles contributions.</p> <p>d'autres coopérations.</p>
-----------------	---------	--	-------------------------------	---

		Le PADEM est un programme qui a réussi à inciter un groupe de bénéficiaires à rechercher leur autonomie programmatique et financière. la durabilité.		
Bolivie LanzArte	- Positif	<p>L'accès aux services publics s'est amélioré (par exemple aux services culturels et aux infrastructures) grâce à l'interpellation, au suivi, aux campagnes et aux propositions générées par les jeunes, ce qui a permis à certaines municipalités de garantir une part du budget public pour les priorités des jeunes.</p> <p>Bien que certaines propositions aient été adoptées par les autorités locales, elles doivent encore être consolidées par des ressources, une durabilité, une plus grande visibilité et, surtout, une volonté politique à long terme.</p> <p>Néanmoins, il est important de souligner que ce n'est pas par manque d'activisme mais parce qu'il y a encore beaucoup à apprendre pour démanteler le centrisme des adultes, sans oublier la nécessité de prendre soin de soi et de protéger les jeunes afin qu'ils ne soient pas instrumentalisés politiquement.</p>	2 (relative ment élevé)	<p>LanzArte parvient à améliorer l'accès à l'éducation et aux services de santé, soit directement par la formation et la sensibilisation, soit par la promotion d'une demande spécifique. Cependant, l'absence d'une forme d'institutionnalité formelle diminue souvent la capacité de représentation.</p> <p>Cependant, LanzArte n'a pas pour mission d'être une sorte d'incubateur pour les ONG ou les institutions, mais il a la responsabilité de protéger et d'accompagner les jeunes qui émergent du processus, qui ne doivent pas être négligés. En ce sens, un programme de mentorat et d'accompagnement des jeunes dans leur activisme est proposé, en particulier lorsqu'ils assument des responsabilités sociales. des rôles ou des responsabilités engagés.</p>
Burkina Faso	Transformateur	L'amélioration des services publics est évidente, bien que complexe à mesurer. En effet, le projet s'est concentré sur le renforcement des capacités des OSC à mettre en œuvre des actions conduisant à l'amélioration des services, plutôt que sur l'amélioration directe des services. Cela a conduit à de nombreuses actions "à petite échelle", avec des améliorations concrètes mais tout à fait locales. Cette approche est très positive, car elle favorise l'appropriation et la durabilité : les OSC peuvent décider sur quel service/problème elles veulent se concentrer et adapter	2 (relative ment élevé)	Pour atteindre un niveau de transformation complet, le projet devra se concentrer sur la manière d'assurer la durabilité des réseaux d'OSC à l'avenir et de continuer à améliorer leurs compétences en matière de plaidoyer.

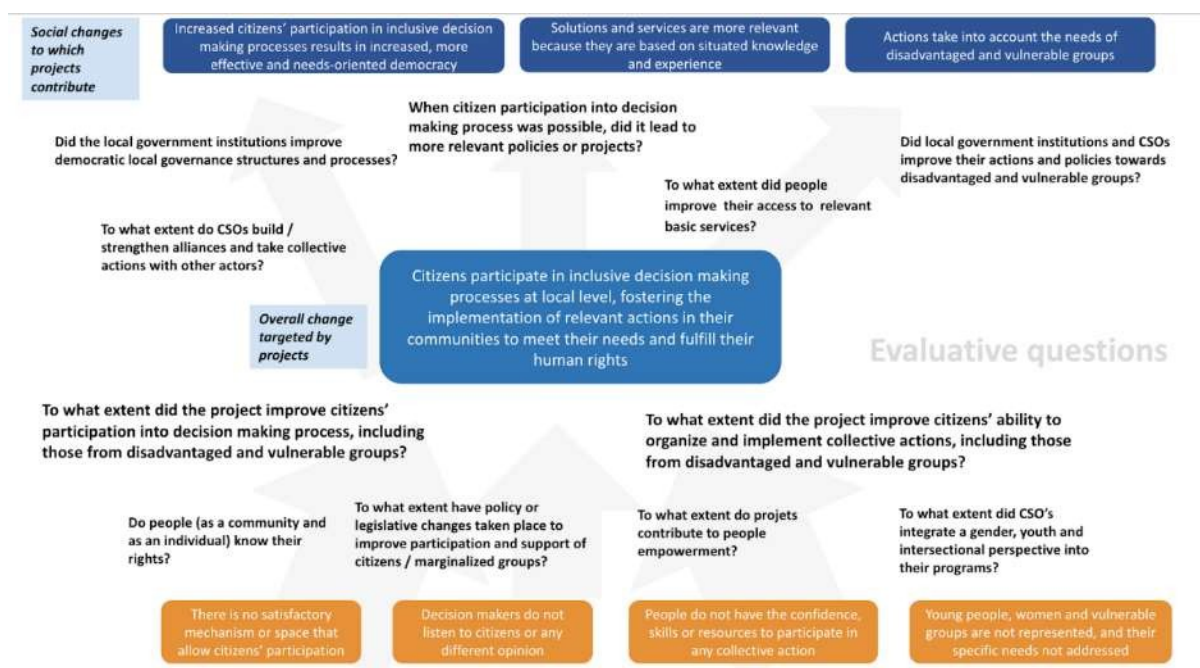
		leurs actions en fonction des résultats du projet. les besoins actuels dont ils sont témoins au niveau local.		
El Salvador	Transformateur	La nécessité d'aborder les questions suivantes a été largement reconnue la violence pour améliorer le bien-être des citoyens. Une synergie a été réalisée entre les différentes parties prenantes, le public	1 (élevé)	Les résultats ont été obtenus grâce à une grande implication personnelle des membres de l'équipe CORDES et des partenaires, qui dépasse souvent les limites de l'engagement.

		Les autorités sont créatives dans l'exécution des budgets et la société civile organisée fournit des services, même volontaires et non rémunérés, parce qu'elle est convaincue de l'efficacité du projet en tant que transformateur social et créateur de possibilités. Les autorités font preuve de créativité dans l'exécution des budgets et la société civile organisée fournit des services, même volontaires et non rémunérés, parce qu'elle est convaincue de l'efficacité du projet en tant que transformateur social et créateur d'opportunités.		leur obligation de travail. Des ressources plus importantes de la part de SOLIDAR pourraient améliorer leurs conditions de travail (en répartissant le travail entre un plus grand nombre de personnes). La durabilité reste un point d'interrogation à l'heure où le gouvernement national remet en question les politiques en faveur de l'égalité entre les hommes et les femmes.
Mozambique	Transformateur	A la mi-2022, 11 360 personnes ont bénéficié de l'installation de nouveaux points d'eau ou de la réparation de points d'eau existants. 87,5% des points d'eau sont fonctionnels (objectif de 80%), mais les visites de terrain tendent à nuancer ce constat pour les périodes de pluie à Chibabava. Le taux de couverture en eau potable a augmenté de manière significative (entre 32% et 42% d'augmentation). Pas de données sur les latrines. Cependant, les communautés visitées tendent à montrer une couverture complète des latrines. En conséquence, tous les acteurs signalent une réduction drastique des maladies liées à l'eau. Les autorités locales disposent des compétences nécessaires pour réaliser les l'entretien, mais pas les ressources financières	1-2 (élevé)	Les étapes suivantes dépendent fortement de facteurs externes (manque de financement public). Le co-investissement des communautés est possible mais dépend également de la capacité des communautés à générer des surplus dans un contexte de faible productivité agricole.

ANNEXE 1 - MÉTHODOLOGIE

Questions évaluatives

Pour mieux définir le cadre d'évaluation, nous avons mis à jour les questions d'évaluation établies dans les TdR et dans notre proposition afin d'assurer la cohérence avec les TdC provisoires (disponibles à la page 5 du présent document). Ces questions sont placées selon leur position logique dans les TdC et sont cohérentes avec les cinq dimensions définies dans les TdC sur la base de notre compréhension des projets. L'analyse centrale du rapport est une réponse directe à ces questions d'évaluation.



Tentative de cahier des charges sur la participation des citoyens - Elaboration Consultants

Analyse d'impact grid

Pour réaliser l'évaluation de l'impact de chaque projet, nous avons défini la grille suivante, basée sur les dimensions du changement dans la participation citoyenne identifiées avec Solidar et mises en évidence dans le COT provisoire. Grâce à la triangulation des différents outils de collecte de données utilisés, nous avons évalué le niveau d'impact de chaque projet. Cette analyse est complémentaire des réponses aux questions évaluatives.

Cependant, la fiabilité des conclusions peut varier en fonction des conditions dans lesquelles le travail sur le terrain a été effectué. Par conséquent, nous avons également défini l'échelle de fiabilité suivante :

1. observations triangulées à partir de différentes sources, à la fois quantitatives et qualitatives
2. observations confirmées par les personnes interrogées selon différentes perspectives (triangulation qualitative)
3. observations confirmées par certaines personnes interrogées appartenant à un groupe
4. Hypothèse émise par les consultants

Grille d'évaluation :

	Base	Positif	Transformateur	Systématique
De bas en haut et participatif la prise de décision processus	Absence de dialogue Existence d'un dialogue mais pas d'influence sur processus de décision	Parties prenantes multiples dialogue les organes sont active. Les décideurs écoutent à l'analyse des participants et recommandations	Parties prenantes multiples dialogue les organes sont active. Ils rendent pertinents des recommandations qui les décideurs prennent en compte recommandations à définir politiques / investissements.	Intervenants mutuels dialogue les organes sont soutenus par des lois et des fonds publics Planification / Stratégies sont systématiquement co conçu pour le dialogue corps Les autorités autorités reconnaître les ajouté la valeur de ce dialogue.
Structuration des OSC et collectif action	Il n'y a pas d'OSC ou de d'autres organismes de la société civile dans les communautés Les organisations de la société civile (OSC) existantes OSC travail individuellement, avec peu de liens avec d'autres OSC	OSC institutionnelles et capacités capacités sont améliorées. Les OSC défendent la démocratie valeurs Les OSC se réunissent pour échanger des points de vue points de vue, apprentissage	Mise en pratique par les OSC démocratiques valeurs en leur propre fonctionnement Les OSC sont capables de mettre en œuvre collectif actions (projets ou actions de plaidoyer) Les OSC sont en mesure de former coalition et articulation leur plaidoyer.	Actions collectives des OSC de l'opinion publique, de la société civile et de l'industrie. politiques et publiques programmes Les OSC sont reconnues par citoyens et publics les autorités en tant qu'acteur clé de la démocratie.
Citoyens capacités à participer à la prise de décision processus	Citoyen ont limité la connaissance de leurs connaissances de base droits. Ils sont sont aussi privé de son pouvoir de participer à des activités collectives les groupes ou les espaces publics	Les citoyens connaissent leurs droits fondamentaux l'identité, politique, économiques et sociale droits. Ils peuvent identifier leur les besoins et les facteurs que créer la déresponsabilisation.	Les citoyens sont capables de exprimant un une opinion indépendante. Les citoyens ont les suffisantes connaissanc es et les compétences nécessaires pour participer dans le processus d'élaboration des politiques publiques	Les citoyens sont actifs dans OSC et dialogue corps. Ils défendent la démocratie valeurs. Ils organisen t eux-mêmes à communauté au niveau de la communauté de défendre leurs droits.
La participation de les plus vulnérable	Les plus vulnérables les groupes ne sont pas identifiés (le projet est " aveugle"	Vulnérables sont identifié et leur l'évaluation des besoins	Représentants de la les groupes les plus vulnérables participer au dialogue	La participation de la les groupes les plus vulnérables les représentants

<p>groupes</p>	<p>aux les groupes vulnérables)</p> <p>Absence de personnes vulnérables représentation des groupes dans instances de dialogue</p>	<p>spécifiques. Activités activités ou corps.</p> <p>approches sont</p> <p>mis en œuvre pour la</p> <p>les groupes les plus vulnérables. Personnes vulnérables</p> <p>sont conscients de l'importance de la les facteurs de désresponsabilisation qui générer vulnérabilité.</p>	<p>Ils sont sont capables de formuler spécifique exigences</p>	<p>conduisent à changements de politiques / lois qui réduisent les facteurs de vulnérabilité.</p> <p>Leur participation est assurée par des mécanismes défini par la loi et un budget dédié</p>
<p>Accès aux services de base les services publics</p>	<p>Les citoyens n'ont pas l'accès aux services publics de base (eau, assainissement, la santé, l'éducation, l'identité cartes...)</p>	<p>L'accès s'est amélioré dans les pays suivants certaines régions.</p> <p>Les autorités locales ou communautés capacités capacités sont améliorées</p>	<p>L'accès s'est amélioré dans un nombre significatif de localités.</p> <p>Les collectivités gouvernement s, opérateurs ou les communautés ont la nécessaires compétences pour assurer la maintenance / l'assistance.</p>	<p>L'accès est assuré à régional ou national tant en milieu urbain qu'en milieu rural. les zones rurales.</p> <p>Les institutions institutions ou les opérateurs privés ont les ressources humaines nécessaires et des ressources financières pour garantir l'accès au fil du temps.</p>

Travail sur le terrain

	Calendrier et lieux	Enquête	Méthodes utilisées	Commentaires
Bolivie - PADEM (Diana Balderrama)	Mach 29 à La Paz, Bolivie 3 - 5 avril à Sucre, Bolivie	Un questionnaire en ligne a été rempli et n'a pas reçu de réponse.	3 personnes de l'équipe PADEM. 1 groupe de discussion de 10 participants à Challapata (50 % d'hommes, 50 % de femmes), dont 2 autorités. A Sucre, 3 focus groups de 21 participants dont 2 autorités et 1 ex autorité. 3 entretiens individuels. 2 entretiens avec des personnes extérieures.	La visite à Montero n'a pas pu être effectuée en raison du niveau élevé des conflits sociaux. Le PADEM est un programme très vaste qui nécessite une analyse plus approfondie de chaque action. En fait, c'est un travail qui est en train de se consolider grâce à la longue expérience existante. En ce qui concerne les enquêtes, précisément pendant l'évaluation, ils ont lancé un appel à de nouvelles candidatures, les parties prenantes ne sont pas limitées à participer et toutes étaient intéressées par une nouvelle candidature, ce qui est présumé. qu'ils ont donné la priorité à la demande.
Bolivie - LanzArte (Diana Balderrama)	Cochabamba, Coroico (à distance)	Un questionnaire en ligne a été réalisé auprès de 100 participants (70% de femmes). Cependant, seuls 86% des questionnaires sont complets	4 personnes de l'équipe de LanzArte 1 professeur de danse, animateur d'atelier Atelier à Cochabamba avec 26 personnes Groupe de discussion en ligne avec 8 jeunes de CoroicoArt	Les visites à Coroico et Montero n'ont pas pu être effectuées en raison du niveau élevé des conflits sociaux. Pendant les journées consacrées au travail sur le terrain, le Magistère national (enseignants) s'est mis en grève avec des blocages dans les villes.
Burkina Faso (Auréli Viard à distance, et Stéphane Titiamo Sanon au Burkina Faso)	Du 1er au 3 mars dans le Plateau Central (Boussé, Zorgho, Meguet, Loumbila) Du 9 au 10 mars dans la Boucle du Mouhoun (Dédougou), en mars et avril pour les interviews à distance.	Pour OSC, les représentants des réseaux OSC et des radios locales, envoyés via Whatsapp 15 répondants (seulement 2 femmes)	40 personnes dans les groupes de discussion (dont 13 femmes) 10 entretiens individuels (dont 2 femmes) 6 participants (+ 2 membres de l'équipe d'évaluation) à l'atelier de co-création	L'équipe d'évaluation comprenait des représentants des autorités publiques qui étaient actives avant le coup d'État, ainsi que de nouveaux membres des délégations spéciales. Peu de réponses à l'enquête, malgré les nombreux rappels de l'équipe d'évaluation et de l'équipe de projet aux OSC.
Salvador (Diana Balderrama)	17 avril San Salvador 18 - 21 avril District de Chalatenango. Visites dans les municipalités d'Azacualpa, Las Vueltas, Las Flores, Arcatao et Nueva Trinidad.	Un questionnaire en ligne a été réalisé et a compté 90 participants (84% de femmes), 84 réponses valides	Réunion avec 6 personnes de l'équipe du projet CWGBV. 4 Groupes de discussion composés de 6 personnes au maximum. 8 entretiens individuels avec des autorités. 4 Entretiens individuels avec les bénéficiaires. 1 Participation à un comité municipal de prévention de la violence (CMPV). 1 réunion avec le réseau des jeunes (REDJUDE). 1 session virtuelle avec un animateur d'atelier. 2 entretiens avec des personnes extérieures le projet.	C'est un projet qui a de nombreux impacts, qui travaille dans 22 municipalités, chaque municipalité étant un projet en soi. Il est donc très difficile de refléter tout ce qui est fait et les impacts de plusieurs années en quelques lignes.
Mozambique (Arnaud Laaban)	14-18 mars Districts de Macate et Chibabava	22 questionnaires (copies papier) remplis par des leaders et des activistes communautaires	30 participants aux réunions collectives avec les dirigeants communautaires (dont 6 membres des conseils consultatifs et 6 membres des comités de l'eau) 5 entretiens individuels avec des familles 3 entretiens individuels et	La visite sur le terrain a été perturbée par l'ouragan Freddy. L'évaluateur n'a pas pu se rendre à Zembe le lundi 13 mars, comme prévu, et les entretiens avec les familles de Zembe et l'autorité traditionnelle ("reine") n'ont pas pu avoir lieu. Presque aucune femme n'a participé aux réunions de groupe dans les communautés
			avec l'équipe de Solidar (3 personnes), observation des installations et des lieux de vie (5)	individuels et l'observation.

IMPACT SUR LES PROCESSUS DÉCISIONNELS - EXEMPLES DE PROJETS

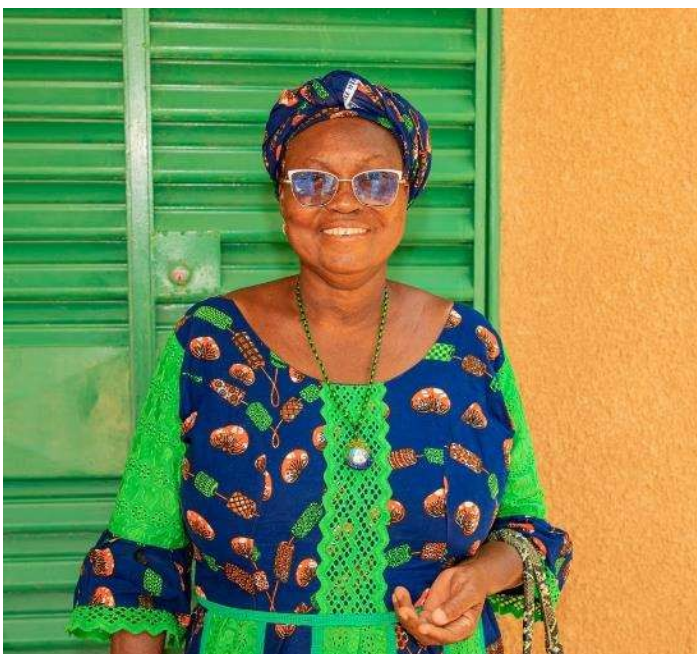
"Le renforcement des systèmes nationaux d'administration de la justice contribue à la prévention de la criminalité et de la violence, à la promotion d'une culture de résolution pacifique des conflits d'ordre juridique et à la réduction de la judiciarisation des conflits, mais cela fonctionne parce qu'il s'agit de personnes très proches et reconnues au sein de leur communauté..." - Justice de Paix de la municipalité de "Las Vueltas"



"Nous comptons sur le conseil consultatif de district pour fixer les priorités d'investissement. Ce sont eux qui nous disent ce dont les communautés ont besoin. Sur la base de cette identification des besoins, nous élaborons le plan du district pour l'année et voyons ce que nous pouvons faire avec le budget dont nous disposons. Les conseils consultatifs sont importants parce qu'ils sont le lien que nous avons avec les communautés.
Extrait d'un entretien avec les autorités du district, Mozambique



"Est-il possible aujourd'hui de générer des politiques publiques à partir des citoyens ? Nous travaillons sur cette question importante au PADEM en développant la responsabilité ou la co-responsabilité, la vision, l'approche des contributions des citoyens."
Chef de projet - PADEM, Bolivie



"Le projet nous a apporté un plus, nous participons aux sessions municipales, nous avons un contact direct avec les habitants de la commune où nous pouvons aller plaider pour la population. Depuis que nous avons commencé, nous avons une bonne coopération avec la commune. Nous présentons nos problèmes et nous essayons de les résoudre ensemble.

Zakyalma Brigitte, présidente de l'Association pour la Promotion des Femmes de Ziniaré, et membre du réseau d'OSC Cadre d'initiative citoyenne (CIC) au Burkina Faso

IMPACT SUR LES CAPACITÉS DES OSC À S'ORGANISER ET À AGIR COLLECTIVEMENT - EXEMPLES DE

LES PROJETS



"Au niveau des autorités, nous avons pu créer un lien de coopération, d'entraide et de communication. Nous avons constaté de nombreux changements dans notre communauté grâce au travail de plaidoyer que nous avons effectué." Bernard Kagembera, membre du réseau d'OSC Comité de Veille Citoyenne à Boussé, Burkina Faso

“

Le projet Utsanana montre que la participation à des espaces collectifs, et en particulier à des conseils consultatifs, est utile parce qu'elle débouche sur des actions concrètes qui améliorent les conditions de vie.

”

Jeune militant interrogé au Mozambique



Campagne pour la Journée internationale des droits de
la femme - 8 mars - au Salvador

IMPACT SUR LES COMPÉTENCES ET LES RESSOURCES DES CITOYENS NÉCESSAIRES À LEUR PARTICIPATION.

EXEMPLES DE PROJETS



"...parfois, ou plutôt souvent, nous pensons connaître nos droits, mais ce que nous connaissons, c'est la version des droits de l'homme qu'on nous a racontée (...)"

Extrait d'entretien avec un jeune participant - El Salvador



"Le projet nous a rapprochés de nos mairies : avant, nous avions peur, nous ne savions pas que nous pouvions participer aux séances municipales, par exemple.

Citoyen d'une commune rurale du Burkina Faso



**Membres de la communauté réunis par les responsables communautaires pour l'évaluation -
Mozambique**



Animatrice d'un atelier sur le genre, El Salvador

"...lors d'une expérience, des singes ont été mis dans une cage et une banane dans un arbre, chaque fois qu'un singe essayait de grimper, on lui donnait un jet d'eau froide pour le faire redescendre. Ils ont remplacé un singe par un nouveau singe et quand le nouveau singe a essayé de monter, les anciens singes l'ont battu, alors le singe a compris qu'il ne devait pas monter... il ne savait pas pourquoi, mais il n'est pas monté (...) c'est comme ça que ça s'est passé avec tous les autres singes. Il nous arrive la même chose. Ils nous disent de ne pas faire quelque chose, mais ils ne nous donnent jamais de raison, ils nous frappent quand nous voulons nous exprimer ou faire quelque chose, mais c'est par peur. Mais ce n'est pas notre peur, c'est leur peur..."
Animateur d'atelier -LanzArte - Bolivie



Don de fournitures scolaires aux jeunes et aux enfants déplacés à l'intérieur du pays, Burkina Faso



Théâtre intergénérationnel
- Projet LanzArte, Bolivie

“ Les gens étaient très réticents à l'idée de s'adresser aux autorités. Mais aujourd'hui, avec ce projet, avec la sensibilisation que nous avons faite, avec les interpellations que nous avons essayées de faire, les gens sont maintenant prêts à aller voir les autorités. ”

Membre d'une OSC au Burkina Faso

“L'engagement des citoyens, et en particulier des associations de femmes, a permis d'améliorer les conditions de vie de la population. et les structures communautaires, a permis à notre municipalité de faire face à de nouveaux paradigmes de développement plus centrés sur les femmes et l'égalité des sexes.” Entretien avec la maire de "Las Flores", El Salvador



**Session du cadre
de consultation -
Burkina Faso**

Le PADEM dispose d'un "mécanisme concurrentiel sain", il ne fonctionne pas selon une approche d'approvisionnement, c'est-à-dire que nous n'allons pas voir la municipalité avec le projet, l'argent et les solutions. Nous créons des solutions pour que ceux qui veulent résoudre leurs problèmes de manière compétitive puissent se présenter et nous soutenons ceux qui ont fait une bonne proposition (...). Nous essayons donc d'amener nos homologues, les acteurs, à valoriser leurs efforts et à comprendre à quel point il est important de prendre soin des avancées, de la démocratie, participative, et d'autres encore... ce n'est pas facile.
Martin Pérez, responsable de Solidar Bolivia

"La formation nous a permis de mieux gérer notre tâche.

Nouveau membre d'une délégation spéciale au Burkina Faso, qui a bénéficié d'un renforcement des capacités et de sessions de bonnes pratiques organisées avec des fonctionnaires municipaux précédents.

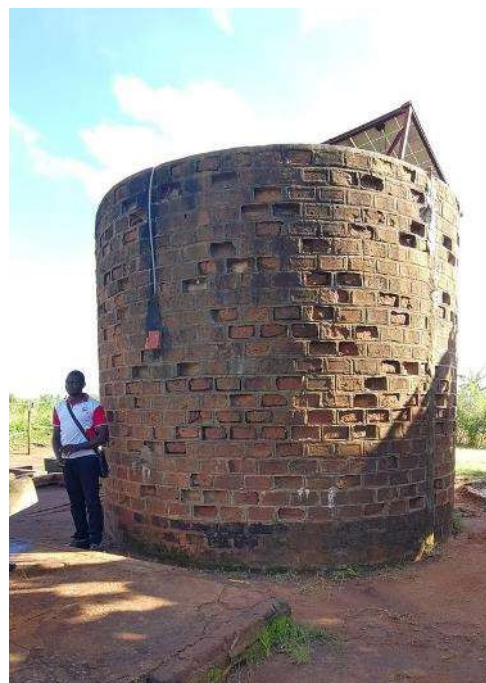
IMPACT SUR L'ACCÈS AUX SERVICES PUBLICS - EXEMPLES DE PROJETS



"Avant, nous allions chercher de l'eau à la rivière. Nous avions aussi un puits dans la rivière pendant la saison sèche, entre octobre et janvier. Sinon, nous marchions 4 km jusqu'à la ville où il y a de l'eau potable.

Aujourd'hui, l'eau arrive pratiquement à la maison. Il n'y a plus de diarrhée comme avant. Les enfants ne doivent plus manquer l'école à cause de la diarrhée. L'eau est très potable".

Extrait d'un entretien avec des responsables collectifs de Mbereaizuique, Mozambique



“ Pour les différents services, grâce à l'intervention du projet, les membres du réseau ont commencé à voir clairement comment les services fonctionnent et nous constatons donc une certaine amélioration. ”
Membre d'un réseau d'OSC au Burkina Faso

“ Chaque institution déploie ses propres efforts autour du bien commun. La Cour suprême de justice dispense des formations sur la violence et travaille avec ses facilitateurs pour améliorer la prise en charge des victimes. Les écoles travaillent sur l'éducation précoce, le ministère de la santé mène des campagnes et les municipalités, lorsqu'elles n'ont

pas de ressources, fournissent des espaces pour les réunions
et offrent des services d'aide aux victimes.
le transport et les
 rafraîchissements. Agent
 municipal - El Salvador

Bolivie (PADEM) : Création du réseau global de lutte contre la violence de la municipalité de Challapata

Challapata est une municipalité du département d'Oruro qui compte officiellement 28 000 habitants, mais en pratique, plus de 50 000 sont enregistrés. Sur le plan économique, elle dépend principalement de deux secteurs : l'agriculture et le commerce. Culturellement, Challapata est un mélange entre les peuples Aymara (prédominant) et Quechua (minoritaire), ainsi qu'une dualité entre la justice ordinaire et la justice communautaire, à l'instar de la religion, qui est essentiellement syncrétique.



**"Même si nous avons besoin des oreilles pour entendre les mots, c'est avec les yeux que le cœur est entendu."
- Slogan du réseau**

C'est dans ce contexte qu'a été créé, il y a quelques années, le "Réseau global de lutte contre la violence de la municipalité de Challapata". Le réseau, dirigé par le gouvernement municipal autonome de Challapata, par l'intermédiaire du secrétariat municipal au développement humain et social, est composé de plusieurs institutions telles que : le médiateur pour les enfants et les adolescents (DNA, en espagnol), le service juridique intégral municipal (SLIM, en espagnol) et la commission de l'égalité des sexes et de l'éducation du conseil municipal, la direction de l'éducation du district, la direction de la santé de Challapata, la police provinciale par l'intermédiaire de la direction de la sécurité des citoyens, et le tribunal de la famille, qui valide le certificat de l'école des parents.

"L'école des parents a été une activité très importante dans la municipalité. Après la pandémie, la famille a connu différentes crises : divorces, enfants abandonnés, parents décédés, problèmes économiques... et toute une série de problèmes qui sont devenus latents.

C'est ainsi que l'École des parents a vu le jour sous une forme virtuelle, en pleine pandémie, en tant que stratégie de travail au service de la population qui avait besoin d'un soutien social et psychologique.

L'école des parents donne des lignes directrices pour l'apprentissage commun à appliquer à la maison, c'est une école andragogique où les unités familiales sont responsabilisées par le jeu et l'intégration, créant ainsi des liens de confiance".

Extrait d'une interview

Veillez noter que l'École des parents est à la fois un résultat et une réponse aux besoins observés par le réseau global. Elle correspond à une réponse innovante pour lutter contre la violence fondée sur le genre et la violence intrafamiliale, en utilisant une ressource juridique peu orthodoxe en Bolivie : la transformation de la peine (prison ou amende) en travail d'intérêt général. Dans ce cas, les parents condamnés peuvent participer à l'école des parents comme alternative à la prison ou à l'amende.

Au niveau des citoyens, les promoteurs de la protection de Challapata, qui font partie du réseau global de lutte contre la violence de la municipalité, sont constitués de trois organisations : PDS - Esperanza, Organisation des filles, des garçons et des adolescents. Parmi les médias, on trouve la chaîne de télévision municipale, la chaîne de télévision Azanaque, Radio FIDES, Radio Astro, toutes ces organisations travaillant en coordination avec l'unité éducative "San Juan de Dios". L'association des personnes âgées, la communauté des alcooliques anonymes et l'association des personnes handicapées de Challapata participent également au réseau global. Confédération nationale des femmes paysannes indigènes de Bolivie

- Bartolina Sisa et la Fondation Juana Azurduy ont exprimé leur intérêt à faire partie de cette organisation.

Le réseau est institutionnalisé et met en œuvre ses activités par le biais de la participation des citoyens, sur la base de la reconnaissance de la diversité culturelle, en générant des espaces participatifs simultanés, une formation et une diffusion de l'éducation, en particulier à l'intention des organisations indigènes/paysannes. Ces dernières années, grâce au PADEM, il a développé une expertise en matière de lobbying social, de surveillance citoyenne, d'observation électorale, de plaidoyer politique et a mis en place des processus de recherche qui permettent de répondre de manière démocratique, transparente et efficace aux besoins des citoyens, en particulier des femmes, des enfants et des jeunes. Il a également développé un important processus de dialogue interculturel entre les autorités judiciaires indigènes et ordinaires dans la municipalité de Challapata. L'objectif du réseau est d'*"articuler des actions de promotion, de défense et de vigilance pour contribuer au respect effectif des normes et des politiques publiques des secteurs les plus vulnérables, des filles, des garçons, des adolescents, des femmes, des personnes handicapées et des personnes âgées"*. Ainsi, les objectifs sont : i) travailler en coordination par le biais de plans et de stratégies, ii) impliquer les institutions et la communauté en général, iii) mettre en œuvre et renforcer les mécanismes de prévention et de prise en charge des groupes vulnérables, et iv) promouvoir l'égalité entre les femmes et les hommes dans le domaine de l'éducation.

iv) formuler des politiques publiques au niveau municipal.

En 2019, un diagnostic a été établi pour réorganiser le réseau et définir les priorités du programme, en réalisant le développement d'importants instruments de gestion et de boîtes à outils, tels que des protocoles de soins et de prévention pour la violence sexiste, la prise en charge des étudiants, la prévention de l'alcoolisme, la prévention de la traite des êtres humains, les personnes et la violence sexuelle, ainsi que des campagnes de santé sexuelle et reproductive ; avec l'intention de sensibiliser et de parvenir à des solutions socialement efficaces pour lutter contre les problèmes non désirés.

Cependant, l'une des campagnes est celle qui attire le plus l'attention, non seulement en raison du message qu'elle véhicule, mais aussi en raison de l'impact à long terme qu'elle aura : la campagne "*Crianza con ternura*" ou "Élever avec tendresse", qui est devenue une sorte de pilier du projet. Cette campagne travaille sur l'écoute active, qui est extrêmement importante pour une communication efficace à tous les niveaux de la société et pour toutes les activités. Une autre des valeurs fondamentales est l'empathie, dont la portée ne se limite pas à un seul domaine, mais traverse plutôt les couches culturelles et les âges et, bien sûr, affecte les questions de genre, pour n'en citer que quelques-unes.



La campagne "Élever avec tendresse" promeut les compétences de vie et est transversale à toutes les autres activités menées par le réseau, qu'il s'agisse de l'"École des parents", des

cours sur les nouvelles masculinités, de la campagne "Ne jetez pas votre sac à dos pour un bébé" ou de l'éducation sexuelle et génésique, ou encore de l'éducation à la santé.

les campagnes de santé⁸, car l'éducation avec tendresse commence par la reconnaissance de l'être humain comme le grand bénéficiaire de l'amour, pour lui-même et pour l'environnement.

Une personne élevée dans l'empathie et la tendresse sera moins encline à exercer la violence dans son entourage familial ou ses pairs. De même, le changement de rôle qui est travaillé dans "l'école des parents" ainsi que dans les sept autres modules dans lesquels ils travaillent, en plus de l'écoute active et de l'empathie, de l'affectivité, de l'accompagnement, du ressenti et de l'action ; le réseau et ses formations ont été de véritables moteurs de changement social qui ont contribué à l'amélioration des conditions de vie des enfants.

...mon père sait ce que les vaches mangent, quand il faut leur donner à manger, comment équilibrer leur alimentation, il sait que la paille doit être combinée avec une alimentation équilibrée et de l'herbe fraîche, mais il ne sait pas si je mange ou pas...

se reflètent dans les statistiques SLIM, principalement dans la réduction de la violence intrafamiliale et de la violence fondée sur le sexe, grâce à une plus grande sensibilisation des citoyens.

Cependant, le défi n'est pas terminé, la **population est dynamique et nécessite un travail constant et continu**. C'est ainsi que le réseau l'entend et c'est pour cette raison que la **personnalité juridique est gérée** afin d'avoir une présence légalement établie et institutionnalisée, de manière à ce qu'elle puisse atteindre l'autosuffisance et la gestion de ses propres ressources ou dons.

Dans ce sens, bien que cette procédure légale n'ait pas encore abouti, le réseau participe actuellement à un nouveau programme Solidar financé par l'Agence suédoise de coopération en Bolivie (Sida), "Vie sans violence" ("*Proyecto Vida Digna Sin Violencia*")⁹ dont l'objectif est de contribuer à l'autonomie intégrale des femmes et au plein exercice de leurs droits, en particulier le droit à une vie sans violence, en particulier le droit à une vie sans violence, franchissant ainsi une étape importante vers la diversification des sources de financement qui soutiennent des problèmes entrant dans le champ d'action du réseau¹⁰, ce qui constitue un exemple de proactivité.

Le réseau est un ensemble de bonnes pratiques parce qu'il a eu un impact sur des problèmes socioculturellement complexes dans des populations telles que les Aymaras ou les Quechuas, où le sexisme est prédominant. Le fait d'avoir obtenu une réflexion et des dialogues qui se sont traduits par des dialogues introspectifs, principalement dans la population masculine, est déjà un indicateur de transformation sociale.

Le renforcement interinstitutionnel du réseau a été réalisé, ce qui constitue une activité permanente. Les différentes institutions se réunissent pour prendre des décisions et définir des actions, en systématisant le travail effectué jusqu'à présent, pour identifier les priorités et les questions qui apparaissent comme des problèmes nécessaires.

Extrait d'une interview

À son tour, **le réseau lui-même est une bonne pratique de lien public-privé** où tous les acteurs ont un rôle à jouer et participent volontairement, en incorporant des unités éducatives et des centres d'apprentissage, des associations et des bénévoles qui donnent leur temps et leurs connaissances comme une preuve fiable de la foi qu'ils ont dans le projet, semant ainsi une société plus positive. Ainsi, une initiative menée par les autorités municipales devient **un patrimoine socioculturel d'une municipalité** et a un impact sur le développement humain et économique de la municipalité.

⁸ Cette activité a été soutenue par les médecins du Réseau Interculturel Communautaire de Santé Familiale SAFCI.

⁹ Pour d'autres références, voir : <https://solidar-suiza.org.bo/wp-content/uploads/2023/01/Convocatoria-VDSV.pdf>

¹⁰ Le réseau compte au moins cinq commissions : Infrastructure, Genre, Education, qui est également en charge de la bibliothèque, Environnement et Santé.

Bolivie (LanzArte) : Une approche socio-émotionnelle du plaidoyer politique

Les crises sociales, économiques et sanitaires auxquelles la Bolivie a été confrontée au cours de la dernière décennie ont déclenché la résurgence d'une polarisation qui est devenue plus évidente après les deux changements de gouvernement qui ont eu lieu. Bien que la polarisation n'ait pas de limite unique, il est possible d'affirmer que tous les facteurs ont un impact sur la perception de l'avenir que les jeunes ont construit, à laquelle ils réagissent également de manière polarisée, soit par l'apathie et le découragement, soit de manière viscérale et excessive. Quelle que soit la réaction, aucune d'entre elles ne canalise le potentiel des jeunes de manière positive.

LanzArte fait une proposition qui tente de valoriser l'émotivité en tant qu'élément constructif des propositions et de canaliser la créativité pour exercer les droits démocratiques. Cependant, il ne s'agit pas seulement de droits, mais aussi de l'exercice de la coresponsabilité dans la conception de propositions susceptibles d'avoir une incidence politique, par le biais de la mise en œuvre et de l'appropriation par les acteurs politiques. Tout cela n'est pas simple, car les jeunes vivent dans des temporalités différentes et la prédominance de la réponse immédiate par le biais des médias sociaux joue contre une génération impatiente d'obtenir des résultats tangibles. De même, la technologie et la vie derrière les écrans génèrent de nouveaux défis à relever.

LanzArte rompt avec l'image d'une génération de jeunes "flocons de neige" qui se sentent offensés ou qui ne participent pas aux activités publiques. Au contraire, le travail important sur le développement des compétences socio-émotionnelles favorise la croissance personnelle pour des performances exceptionnelles dans tous les domaines dans lesquels ils souhaitent s'aventurer une fois que LanzArte ne fera plus partie de leur vie.

L'émotivité est importante dans le processus d'apprentissage, mais il est essentiel de savoir distinguer l'émotivité positive du manque de jugement. Par exemple, si l'activité que nous allons réaliser ne nous motive pas, c'est qu'elle ne nous a pas suffisamment enthousiasmé avant de décider de la faire ou qu'elle a généré des émotions négatives qui nous démotivent. Dans les deux cas, la performance ne sera pas optimale. À l'autre extrême, si une activité nous excite trop et que nous cessons de rationaliser pour prendre des décisions sans réfléchir, la probabilité de réussite sera également diminuée.

Il en va de même pour l'interpellation des agents politiques, car il est nécessaire de savoir identifier et reconnaître les limites. En 2006 et en 2019, les crises politiques ont mis en évidence la nécessité de travailler sur cette différence, car les **jeunes sont descendus dans la rue pour remettre en question le gouvernement en place, tout en prenant part à une violence irrationnelle et destructrice.** Dans les deux cas, le désespoir, l'obscurantisme et la frustration ont été les moteurs des conflits.

En réponse à des situations similaires, LanzArte guide un processus de guérison pour le plaidoyer. En commençant par la guérison du moi intérieur pour parvenir à renforcer les capacités naturelles avec l'apprentissage de nouvelles compétences non techniques qui amélioreront leur vie présente et future, en renforçant leur leadership.

Un agent de changement est un leader, qui est identifié comme une figure ayant la capacité de diriger les activités d'un groupe et de l'influencer à son tour, par une série d'attitudes et d'actions, où les compétences sociales jouent un rôle de premier plan au moment où l'interaction avec d'autres personnes est nécessaire et devient vitale lorsqu'il s'agit d'interagir avec d'autres de manière efficace et satisfaisante.

Il est alors important de pouvoir transmettre un message de la manière la plus appropriée afin qu'il

soit réellement compris dans le sens qu'il recherche. Pour cela, l'utilisation d'un langage assertif (écrit, verbal et corporel) est nécessaire. Cela passe par la connaissance de soi, le pardon de soi et l'autoréflexion ; pour pouvoir

aller vers l'interlocuteur, qui doit être reconnu comme un être humain avec des valeurs et des connaissances, des devoirs et des droits, comme soi-même. Engager un dialogue avec un interlocuteur qui a des problèmes et qui est chargé d'émotions et de préjugés nécessite de l'empathie, l'écoute active et la créativité pour ne pas tomber dans l'apathie.

Cependant, un agent de changement n'est pas un leader impulsif, mais plutôt une personne qui transmet certaines valeurs souhaitables dans la société, telles que le respect des droits de l'homme, la démocratie, la générosité et l'empathie. Les piliers de LanzArte qui, ajoutés à des stratégies innovantes telles que l'art comme vecteur de canalisation des émotions et la proposition basée sur des éléments créatifs, constituent une combinaison de facteurs de transformation personnelle et sociale.

Le travail de LanzArte améliore l'**autonomie**

Le projet a pour effet de renforcer la perception des jeunes et, par conséquent, l'estime de soi des participants, en leur faisant découvrir leur potentiel lié à la responsabilité sociale. Les résultats sont évidents, dans la présentation des résultats obtenus au cours de l'administration 2022, les jeunes ont été en mesure d'identifier les problèmes qui les affectent ou qui affectent leur environnement, ils ont fait preuve d'empathie en sensibilisant, en enquêtant et en proposant des solutions ou des contributions réalisables. Ainsi, ils sont capables d'exercer un engagement démocratique constructif, à travers des propositions d'action et un activisme démocratique. Dans ce processus, les droits des autres segments ne sont pas violés, ce qui est une bonne pratique, puisque l'activisme dominant aujourd'hui est celui qui perçoit que ce n'est que par la force ou la violence qu'ils seront entendus. **LanzArte propose de véritables œuvres d'art qui ont un impact sur la psyché du spectateur, ce qui soulève un questionnement éthique qu'il convient d'aborder.**



Pièce jouée par une compagnie théâtrale invitée à l'atelier de LanzArte

"Les arts, en tant qu'action pédagogique, démocratisent l'espace éducatif en lui redonnant sa dimension expérimentale, récréative et créative. La méthode basée sur les arts peut fonctionner à un niveau relationnel et productif.

Les arts rompent avec l'exercice vertical, oppressif et violent du pouvoir, qui est le premier système d'oppression qui fracture la communauté, surtout lorsque les femmes acquièrent un rôle hiérarchique".

Extraits d'entretiens

Étude de cas : Institutionnalisation de la perspective de genre et prévention de la violence contre les femmes dans le département de Chalatenango

Le 15 décembre 2014, la Cour suprême de justice (CSJ), dans le cadre de la Loi spéciale intégrale pour une " vie sans violence pour les femmes " (LEIV), a inauguré l'Unité de prise en charge intégrale des victimes de violence intrafamiliale, d'abus sexuels et de maltraitance d'enfants et UNIMUJER-ODAC, dans le département de Chalatenango. Cette étape importante pour la défense des droits des femmes et d'une vie sans violence a donné lieu à la création de nouvelles instances, de nouveaux instruments et de nouveaux mécanismes de prise en charge intégrale des victimes, dont l'un est l'installation des sections de prise en charge intégrale des victimes (SAIV) de Chalatenango¹¹.

Article 2 - Droit des femmes à une vie sans violence

Le droit des femmes à une vie exempte de violence comprend le fait d'être à l'abri de toutes les formes de discrimination, d'être valorisées et éduquées sans modèles de comportement stéréotypés, ni pratiques sociales et culturelles fondées sur des concepts d'infériorité ou de subordination. De même, il s'agit de la jouissance, de l'exercice et de la protection des droits de l'homme et des libertés consacrés par la Constitution et par les instruments nationaux et internationaux en vigueur en la matière, y compris le droit à :

- 1. Au respect de leur vie et de leur intégrité physique, mentale et morale.*
- 2. Au respect de la dignité inhérente à sa personne et à la protection de sa famille.*
- 3. La liberté et la sécurité personnelle.*
- 4. Ne pas être soumis à la torture ou à des traitements humiliants.*
- 5. Protection égale devant la loi et de la loi.*
- 6. Un recours simple et rapide devant les tribunaux compétents qui la protègent contre les événements qui violent ses droits.*
- 7. La liberté d'association.*
- 8. Professer sa religion et ses croyances.*
- 9. Participer aux affaires publiques, y compris aux fonctions publiques.*

LEIV, promulguée par le décret n° 250 du 4 janvier 2011.

Une bonne pratique qui ressort de l'ensemble de ce processus est la création et la mise en œuvre du "Protocole et feuille de route pour la prise en charge spécialisée dans les centres judiciaires", qui constitue un effort du CSJ par le biais de l'Unité technique pour la prise en charge globale des victimes et du genre et de la Section pour l'attention intégrale aux victimes de Chalatenango, PNC, UNIMUJER-ODAC, Fondation CORDES, MOAMUCH, CCR El Salvador, avec l'appui financier et technique de Solidar Suisse.

Ces mesures étaient essentielles pour améliorer la qualité de vie et restaurer la dignité et la sécurité des femmes de Chalatenango. L'importance du SAIVCH et des unités de femmes (UNIMUJER) est visible dans le nombre de plaintes enregistrées. En 2019, le SAIVCH a enregistré 229 plaintes, tandis qu'en 2020, il y en a eu 222 ; de même, l'UNIMUJER, pour les mêmes périodes, a enregistré 30 et 93 plaintes, respectivement¹².

L'exercice de la plainte a deux objectifs importants : un objectif préventif, qui fait référence à la nécessité de créer un précédent dans un cas de violence, et un objectif de sécurité que les institutions offrent aux femmes qui se plaignent ; à cela s'ajoute l'autonomisation qui devient effective lorsque l'on prend la décision de porter plainte.

¹¹ Le SAIVCH fournit les services suivants : i) services médicaux généraux, ii) soins psychologiques, conseils juridiques, iii) travail social, iv) hébergement pendant 24 heures, et v) réception des plaintes.

¹² Document joint Évaluation et rapport FOI Annexe 3 "Plaintes pour violence", 2020

Cependant, l'importance du SAIVCH ne réside pas seulement dans la nécessité de créer des espaces pour les plaintes et la protection sociale - ce qui n'est pas facile - mais a également un objectif plus élevé, la conception de politiques publiques basées sur des données et des preuves.

Face à la décision de dissoudre la Direction générale des statistiques et des recensements (DIGESTYC), en septembre 2022, l'une des institutions clés pour la collecte de données sociodémographiques, il est devenu nécessaire de coordonner un travail interinstitutionnel proactif pour collecter des informations qui permettent de délimiter les politiques publiques municipales et départementales.

Bien qu'il soit impossible de remplacer les fonctions d'un institut national de statistiques, en termes de prévention de la violence, la plateforme SAIVCH a réussi à recueillir des preuves importantes pour soutenir et orienter les actions publiques, les ressources et, surtout, la communication, les campagnes de prévention, la visibilité d'instruments tels que les protocoles de soins, le "parcours de soins pour les victimes de la violence" ou les manuels de sensibilisation qui ont été soumis pour

à mettre en œuvre dans un avenir proche.

PUMMCH, une plateforme complémentaire

Il y a quelques décennies, l'État du Salvador, par l'intermédiaire de son Institut de statistique, avait le quasi-monopole de l'information statistique nationale. Non seulement en raison de l'ampleur d'une telle tâche qui ne pouvait être assumée par une entité privée, mais aussi en raison de l'importance stratégique du résultat pour les gouvernements de l'époque.

Dans une situation comme celle que connaît le Salvador, des organisations comme Solidar, en coordination avec la Fondation CORDES, se sont chargées de compléter la collecte de données, en remplissant ce rôle de manière sectorielle, dans les municipalités où elles travaillent. Cette enquête, réalisée avec une rigueur académique et statistique, reflète une réalité très proche de ce que devraient être les données officielles. Ceci est particulièrement important parce qu'il montre un changement de paradigme dans la gouvernance des données, où les données des ONG qui n'étaient pas considérées comme crédibles, peuvent aujourd'hui être le pilier de la construction et de l'évaluation des politiques publiques, ainsi que la base pour mesurer leurs propres indicateurs de performance et d'impact.



Bien que nous continuions à nous référer aux données officielles comme l'expression statistique la plus pertinente et la plus fiable au niveau national, la technologie - comme elle le fait dans de nombreux autres domaines - a permis de faire face à la situation, dans un contexte où les coûts de génération de l'information primaire et de sa systématisation sont également devenus moins élevés. C'est dans ce cadre que le PUMMCH, la plateforme informatique des Unités municipales de femmes de Chalatenango, est un outil d'aide à la décision.

Cette innovation est importante, car elle permettra d'organiser et de systématiser les informations statistiques de manière à ce qu'elles soient utiles à la prise de décision.

Le SAIVCH enregistre actuellement les cas de violence dans différents domaines et de manière indépendante (il ne peut pas mesurer si une seule personne a souffert de différents types de violence et ne peut pas être analysé avec des données socio-économiques personnelles). Mais le PUMMCH est plus avancé et permet de traiter des données systématisées et organisées de manière à disposer d'informations statistiques rigoureuses qui peuvent être codifiées et utilisées pour être croisées avec d'autres variables, offrant ainsi une analyse plus approfondie et plus appropriée.

S'il est vrai qu'il s'agit de cas individuels de victimes de violence et que ces données sont sensibles, leur codage et leur regroupement dans des bases de données statistiquement représentatives contribueront à rendre le problème visible - avec un impact plus important que le SAIVCH puisqu'il permet de se concentrer sur des segments de la population.

Burkina Faso (appui au renforcement de la démocratie locale et de la participation citoyenne) : la radio locale comme outil de participation citoyenne et de responsabilisation des pouvoirs publics

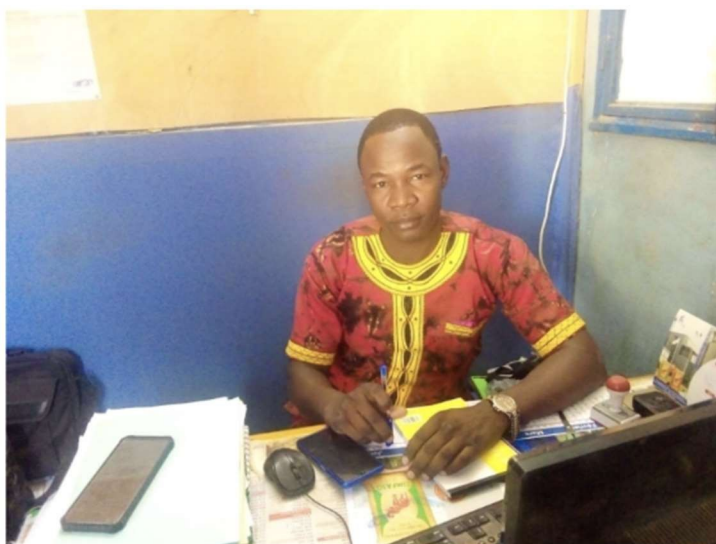
Depuis l'essor de la radio rurale dans les années 1970, la popularité de ce média reste très forte au Burkina Faso. Selon l'enquête Africascope (2019), près de deux tiers des Burkinabè écoutent la radio quotidiennement.

La radio locale est un moyen de communication essentiel dans de nombreuses zones rurales du Burkina Faso, où l'accès à l'Internet et à la télévision peut être limité. Les radios locales sont également d'une grande importance en termes d'inclusion pour les citoyens qui ont généralement tendance à en être exclus, comme les personnes déplacées à l'intérieur du pays, les analphabètes, ceux qui ne parlent pas français ou ceux qui ne peuvent pas se déplacer.

Dans le cadre du projet "Appui au renforcement de la démocratie locale et de la participation citoyenne", une convention a été signée avec 7 radios locales dans les zones d'intervention (la convention avec une des radios n'a pas été renouvelée), afin d'appuyer et de renforcer les activités de communication des communes sur leurs actions (volet redevabilité), et d'améliorer le cadre d'expression des citoyens sur les questions de société et d'interaction avec les autorités locales (volet participation).

Par exemple, dans le cadre du projet, Radio Dounia (créée en 2009, et qui couvre toute la province du Kourwéogo) a développé des émissions thématiques interactives pour encourager la participation des citoyens sur des questions sociales. L'émission "La voix des collectivités" aborde les questions sociales en présence des représentants des autorités locales tous les premiers dimanches du mois. Radio Dounia œuvre également au renforcement du civisme, entre autres par le biais de la sensibilisation des messages sur le rôle des citoyens dans le développement local.

Aly Sawadogo, responsable des programmes et directeur par intérim de Radio Dounia, explique : "Avant, il était compliqué de joindre les OSC pour organiser une émission, et l'accès aux différents services des autorités publiques était difficile, mais maintenant les gens ont compris. Le projet a facilité les rapports entre les gens et la radio. Grâce à l'accord signé avec le projet, certaines portes nous ont été facilement ouvertes, notamment dans l'administration.



Aly Sawadogo, Radio Dounia

Depuis 2021 et son accord avec le projet, Radio Salaki, qui couvre la région de Dédougou, a couvert 2 sessions du conseil municipal, ainsi que les cadres de concertation organisés.

en 2021, 2022 et 2023. Concrètement, il s'agit de diffuser l'invitation des citoyens à participer à ces sessions, ainsi que l'ordre du jour, suivi d'un résumé de chaque session et des discussions qui s'y sont déroulées. Radio Salaki émet à la fois en langues locales (notamment le dioula) et en français. pour les sujets plus techniques.

Grâce aux formations dispensées aux radios locales dans le cadre du projet, les membres des radios ont senti leurs compétences s'accroître, ce qui leur a permis d'approfondir certains sujets techniques (foncier, budget, sécurité, etc.), mais aussi d'être plus proches à la fois des citoyens et des autorités et administrations publiques.



Grégoire Zongo, Radio Salaki

Les différentes parties prenantes rencontrées lors de l'étude d'impact du projet ont confirmé la pertinence de l'utilisation de l'outil

les radios locales comme des passerelles entre les autorités, les OSC et les populations, au bénéfice de toutes les parties prenantes :

- Les autorités locales peuvent communiquer directement avec les citoyens. Par exemple, dans la ville de Zorgho, les autorités locales apparaissent en direct sur la radio locale pour répondre aux questions et aux préoccupations des citoyens.

- Les OSC peuvent faire connaître leurs activités à la population, comme dans le cas du réseau d'OSC de Loumbila, qui invite la station de radio locale (Radio Venégré) à couvrir les activités qu'il a mises en œuvre. Elles peuvent également se concentrer sur les besoins spécifiques des groupes vulnérables, tels que les personnes déplacées à l'intérieur du pays. Par exemple, le Comité de Veille Citoyenne de Bousé a organisé une émission spéciale sur ce sujet, à la suite de laquelle Radio Dounia prévoit maintenant de produire un grand reportage sur les personnes déplacées, leurs conditions de vie et leurs difficultés.

Les stations de radio elles-mêmes ont été à l'avant-garde des mobilisations citoyennes à grande échelle. M. Tarpaga, directeur de Radio Laafi à Zorgho, a témoigné du fort élan de solidarité de la population locale suite à l'appel à l'aide pour les personnes déplacées. En quelques jours seulement, plusieurs tonnes de nourriture et de vêtements ont été collectées, parfois auprès de villageois vivant dans des zones reculées, qui ont fait parvenir leurs dons au siège de la radio par l'intermédiaire du chef de village.

Seul bémol, la participation des femmes à la radio, que ce soit en tant que présentatrices ou en tant qu'oratrices, reste très faible. Afin d'exploiter pleinement le potentiel des radios locales dans la promotion de la démocratie locale, des mesures doivent être prises pour que les femmes prennent la place qui leur revient.

Mozambique (Utsanana) : les militants de Solidar pour l'eau



Militants de Solidar à Chibabava et Macate

Pour favoriser le changement au niveau communautaire, Solidar Mozambique a mis en œuvre une nouvelle activité dans cette phase du projet Utsanana : la **sensibilisation au niveau communautaire par la mobilisation d'activistes**. Solidar a sélectionné et formé 10 activistes, en général des jeunes (hommes) âgés de 18 à 30 ans, chacun basé dans ou près d'une communauté désignée.

Les "activistes" sont en fait des "promoteurs" du programme WASH : leur rôle est de sensibiliser la communauté aux bonnes pratiques d'hygiène, à l'importance des latrines et des installations sanitaires, à l'importance de l'eau potable et de l'assainissement.

d'eau propre. Ils peuvent également former les membres de la communauté à la construction de latrines traditionnelles à l'aide de matériaux locaux. Ils n'ont pas un rôle de plaidoyer comme le mot "activiste" pourrait le suggérer.

Pour remplir leur rôle, **ils ont été formés et équipés par Solidar**. Selon les deux militants interrogés, leur rémunération semble suffisante au regard des normes locales et ils sont satisfaits de la formation qu'ils ont reçue. Ils ne travaillent pas à temps plein, ce qui leur permet de consacrer du temps à des activités agricoles (production automobile).

S'appuyer sur de jeunes promoteurs locaux semble être **une bonne pratique** :

- Ils sont présents dans la communauté à long terme, ce qui est préférable car la promotion du changement est un processus qui prend du temps.
- Ils ont une meilleure compréhension des communautés auxquelles ils s'adressent
- Ils développent des liens de confiance avec les communautés et leurs dirigeants

Ils contribuent également à une meilleure prise en compte des jeunes dans les communautés qui sont confrontés à plusieurs défis tels que l'intégration économique et politique dans leurs propres communautés.

L'effet visible de leur intervention, selon les visites que nous avons effectuées, est la généralisation de l'utilisation des latrines traditionnelles. Cette généralisation a eu des impacts transformateurs, selon les témoignages reçus de différents points de vue (activistes, leaders communautaires, femmes rencontrées) avec une réduction drastique des maladies hydriques rapportées. Ils rapportent les changements suivants :

"Il n'est pas toujours facile de convaincre les communautés. Il y en a qui voient l'intérêt, d'autres pour qui l'intérêt vient d'eux-mêmes, et ils construisent les latrines en deux jours. D'autres ne sont pas intéressées en raison de l'effort requis ou de l'investissement nécessaire. En termes de processus, je dois d'abord parler aux dirigeants. Ensuite, je fais une visite de maison en maison avec leur accord. En général, les dirigeants vous respectent. Lorsqu'ils vous voient, ils viennent vous saluer. Mais le principal défi consiste à localiser les dirigeants, qui peuvent être occupés par leurs terres. Le changement est assez rapide. En 2 ou 3 jours, ils font le trou [de la latrine]. En une semaine, les latrines sont prêtes et elles sont généralement utilisées depuis lors.

"Aujourd'hui, il y a des latrines dans toute la communauté et les gens appliquent les règles d'hygiène. Le résultat est visible dans le fait que les fuites d'eau ont beaucoup diminué. La communauté est également plus unie qu'auparavant. Auparavant, les gens n'allaient pas beaucoup aux discussions et aux formations. Lorsqu'ils y allaient, c'était parce que le secrétaire les y obligeait. Il n'y avait pas de bonne méthode de motivation. Mais maintenant, avec les latrines, ils ont vu le résultat concret de leur participation aux discussions et aux formations. Ils voient la valeur ajoutée de leur participation et viennent aux réunions collectives. Le défi actuel est le paludisme, qui est toujours présent.

Extraits d'entretiens avec des militants de Solidar

L'expérience est également formatrice pour eux. Ils améliorent leurs compétences non techniques, comme la prise de parole en public, ils interagissent avec les dirigeants et sont reconnus socialement au niveau de la communauté. Ils appliquent également chez eux ce qu'ils ont appris au cours de la formation. Ils perçoivent une rémunération qui leur permet de sortir de l'extrême pauvreté.

"Sur le plan personnel, je suis fier car j'ai le respect des communautés et je vois les changements que mes actions ont apportés, y compris auprès des personnes âgées. J'ai aussi amélioré sa capacité à s'exprimer en public".

"Sur le plan personnel, l'expérience a changé ma vie. Je mourais de faim à la maison. Aujourd'hui, je peux subvenir aux besoins de ma famille : ma femme et mes quatre enfants. La formation a également été très utile car elle m'a permis de changer mes pratiques à la maison et d'améliorer la santé de ma famille. J'ai construit des latrines et j'ai appliqué tout ce que j'ai appris, comme le lavage des mains et l'hygiène domestique. C'est une expérience très positive. En général, les communautés, y compris les anciens, me reçoivent très bien. Ils me témoignent du respect.

Extraits d'entretiens avec des militants de Solidar

D'après ce que nous avons compris, le recours à des activistes ou à des promoteurs **pourrait être renforcé** :

- **Les militants pourraient jouer un rôle plus important auprès des jeunes** : Ils pourraient mener des activités spécifiques auprès des enfants et des jeunes dans les communautés pour les sensibiliser à l'importance de l'eau, des pratiques hygiéniques, de l'assainissement et organiser des activités où les enfants et les jeunes construisent activement une culture de l'eau. Ces activités seraient complémentaires des actions à mettre en œuvre dans le cadre du nouveau projet "Blue School", qui devrait reprendre Utsanana avec une autre perspective.
- **Les activistes pourraient former un groupe coordonné** pour partager leurs idées et leurs pratiques afin de renforcer mutuellement leurs capacités. Ils pourraient également aider Solidar à mieux évaluer les besoins des communautés, à donner leur avis sur les actions de Solidar et à faire des suggestions.
- **Les activistes pourraient être formés pour assumer un rôle de suivi des changements sociaux** : ils pourraient disposer d'une grille d'observation pour évaluer l'évolution des pratiques hygiéniques au sein des communautés et la disponibilité des systèmes d'eau, puis en rendre compte à Solidar. Cela permettrait à Solidar de mieux suivre les changements au niveau communautaire.

ANNEXE 4 - SITUATION DE RÉFÉRENCE ET FACTEURS EXTERNES DES PROJETS

Le tableau suivant présente les situations de référence dans les différents pays et zones des projets, ainsi que les facteurs externes susceptibles d'avoir un impact sur les résultats et les effets des projets.

	Bolivie (PADEM)	Bolivie (LanzArte)	Burkina Faso	El Salvador	Mozambique
Situation de référence	<p>Le processus de décentralisation à l'œuvre en Bolivie</p> <p>Manque de dialogue entre les municipalités</p> <p>Manque de dialogue entre les municipalités et la société civile</p> <p>Culture politique basée sur le clientélisme, la verticalité du pouvoir, les motivations politiques contre les faits</p> <p>Persistance du centrisme des adultes et marginalisation des jeunes dans les sphères politiques et économiques</p>	<p>Le processus de décentralisation à l'œuvre en Bolivie</p> <p>Manque de dialogue entre les municipalités</p> <p>Manque de dialogue entre les municipalités et la société civile</p> <p>Culture politique basée sur le clientélisme, la verticalité du pouvoir, les motivations politiques contre les faits</p> <p>Persistance du centrisme adulte et marginalisation des jeunes dans les sphères politiques et économiques malgré l'importance de la jeunesse dans la démographie bolivienne : 30% de la population totale</p> <p>Prévalence du modèle patriarcal et du modèle de masculinité hégémonique</p>	<ul style="list-style-type: none"> - la faible structuration des (nombreuses) organisations de la société civile locale en groupements forts capables d'influencer les modes de gouvernance locaux - la dynamique embryonnaire des processus d'interpellation et de contrôle citoyen portés par les OSC ; - la faible fonctionnalité des espaces et cadres de consultation existants au niveau local - l'implication insuffisante des médias locaux dans le développement de l'éducation civique et politique, en particulier pour les j e u n e s . 	<p>Au niveau national, sept femmes sur dix subissent des violences sexuelles ou physiques au cours de l e u r v i e (DIGESTYC, 2018). Le pays a l'un des taux de fémeicide les plus élevés au monde : toutes les 24 heures, une femme est tuée par un homme. Néanmoins, les données sur les VBG sont souvent sous-déclarées en raison de la stigmatisation, de la peur des représailles et du manque de confiance dans le système judiciaire. Par conséquent, le nombre réel de cas de violence liée au sexe au Salvador pourrait être beaucoup plus élevé que ce qui est officiellement déclaré.</p> <p>Importance des migrations légales et illégales vers d'autres pays, en premier lieu vers les États-Unis. Problème qui touche particulièrement l e s j e u n e s .</p> <p>Taux élevés de grossesses chez les adolescentes au niveau national.</p>	<ul style="list-style-type: none"> - La pauvreté est endémique et répandue dans toutes les communautés et même dans la province. - Les événements climatiques (cyclones en particulier) qui augmentent la vulnérabilité des communautés en endommageant les habitats, les cultures ou les voies d'accès, notamment l'Idai en 2019. - La corruption au niveau national (crise de la dette cachée) ou local, qui peut entraîner une perte de confiance dans les autorités (nationales, locales, voire communautaires). - Le conflit armé qui produit encore des tensions latentes (réouverture d'un front temporaire en 2019) qui peuvent renforcer le manque de confiance interpersonnelle. - Le manque de capacité des autorités locales à assurer un minimum d'investissement et de maintenance dans les services de base et à mobiliser les conseils consultatifs. - Une société civile peu structurée, sans couches intermédiaires, qui se limite à un dialogue entre le gouvernement et les communautés. - Démocratie limitée au n i v e a u national : le front de libération FRELIMO a régné sans partage depuis l'indépendance, bien qu'il existe plusieurs partis, et les résultats des récentes élections nationales et locales ont été très mitigés.

					sont considérées comme peu fiables.
Facteurs externes pendant les projets	2016 : Le président E. Morales perd le référendum sur la possibilité d'être réélu. 2019 : élections générales avec E. Morales comme candidat à la présidence. MAS. Les résultats ne sont pas certifiés par l'OEA	2016 : Le président E. Morales perd le référendum sur la possibilité d'être réélu. 2019 : élections générales avec E. Morales comme candidat à la présidence. MAS. Les résultats ne sont pas certifiés par l'OEA	- La situation en matière de sécurité s'est considérablement détériorée ces dernières années, marquée par de nombreuses attaques contre des civils et des déplacements massifs de population.	2020-2021 : COVID 2021 : élections nationales. Victoire écrasante du président N. Buykele qui concentre les 3 pouvoirs. 2022 : Direction générale des statistiques et	- Crise de la dette, arrêt des transferts de fonds du gouvernement aux autorités locales.

	<p>qui constate des irrégularités. Émeutes. Les membres du gouvernement quittent le pays. Vide politique. J. Añez, vice-président du Sénat, issu de l'opposition, assure la transition. 2020-2021 : Crise politique, critiques et scandales récurrents envers le gouvernement. Organisation de nouvelles élections. Large victoire du MAS. A partir de 2022 : crise économique et financière qui s'aggrave (suspension de la conversion USD/peso).</p>	<p>qui constate des irrégularités. Émeutes. Les membres du gouvernement quittent le pays. Vide politique. J. Añez, vice-président du Sénat, issu de l'opposition, assure la transition. 2020-2021 : Crise politique, critiques et scandales récurrents envers le gouvernement. Organisation de nouvelles élections. Large victoire du MAS. A partir de 2022 : crise économique et financière qui s'aggrave (suspension de la conversion USD/peso).</p>	<p>- coup d'État militaire en janvier 2022, qui a conduit à l'arrivée du Mouvement patriotique pour la sauvegarde et la restauration (MPSR) et à la dissolution des conseils des collectivités locales le 1er février 2022, et donc à la non-reconnaissance du pouvoir des élus locaux. - des délégations spéciales des autorités locales ont été mises en place en attendant les prochaines élections, qui sont actuellement prévues pour juillet 2024. Au niveau local, cela a conduit à un renouvellement presque total des différents acteurs avec lesquels le projet avait collaboré pendant des années. plusieurs années.</p>	<p>Recensements (DIGESTYC) dissous, l'une des principales institutions de collecte de données sociodémographiques 2022 : régime d'exception et plan de contrôle territorial. Selon les défenseurs des droits, cette politique a déjà conduit à plus d'un million de morts. 66 000 arrestations (Amnesty International, 2023), la plupart arbitraires. Répression des OSC.</p>	
--	--	--	---	---	--

ANNEXE 5 - RECOMMANDATIONS SPÉCIFIQUES AUX PROJETS

Le tableau suivant est une systématisation des recommandations formulées dans les rapports de retour d'information.

Recommandations	Bolivie (PADEM)	Bolivie (LanzArte)	Burkina Faso	El Salvador	Mozambique
Objectif du projet	<p>Objectif 2017 - 2020 : Contribuer à ce que les secteurs de la population en situation d'inégalité et de vulnérabilité (femmes, jeunes) participent de manière coresponsable, en coordination avec les gouvernements municipaux et les médias, à l'amélioration des services publics et au renforcement de la gouvernance démocratique.</p> <p>Objectif 2021 - 2024 : De meilleurs services émergent de réponses innovantes qui articulent la société civile et le gouvernement (à ses différents niveaux) et d'autres entités, dans le respect des valeurs démocratiques, au bénéfice des groupes vulnérables.</p>	<p>Objectif 2017 - 2020 : Les jeunes de LanzArte participent activement et avec des propositions dans leurs municipalités, en améliorant les services publics municipaux (éducation, santé, violence, emploi, environnement) qui contribuent à réduire les inégalités sociales. (LanzArte, 2017)</p> <p>Objectif 2021- 2024 : Contribuer à la culture démocratique et à la réduction des inégalités sociales grâce à la participation active et coresponsable des jeunes issus de l'art et de l'innovation sociale dans leurs propositions dans les municipalités d'intervention. (LanzArte, 2020)</p>	<p>Renforcer la culture démocratique locale en améliorant les capacités d'influence et de suivi des OSC et des citoyens (H/F) dans les zones urbaines et rurales, et en renforçant les capacités de dialogue et de proposition des autorités locales et infra-locales, avec une approche sensible au genre, dans les régions du Plateau Central et de la Boucle du Mouhoun.</p> <p>Objectif de la deuxième phase :</p> <ul style="list-style-type: none"> - Contribuer à renforcer la capacité des OSC locales à suivre et à influencer les politiques publiques locales. - Renforcer les mécanismes infra-communaux de participation et de responsabilisation des citoyens - Améliorer les capacités de proposition des autorités locales et leur influence sur les systèmes de gouvernance aux niveaux régional et national 	<p>L'objectif général du projet défini en 2017 est de "contribuer à l'éradication de toutes les formes de violence de genre à Chalatenango sur la base de stratégies d'autonomisation des femmes et de la coordination des efforts entre les institutions de l'État et la société civile".</p> <p>De 2017 à 2020</p> <p>SO.1. Renforcer l'organisation des femmes de Chalatenango pour la réduction de la violence contre les femmes et le respect de leurs droits.</p> <p>SO.2. Renforcer l'institutionnalisation de l'approche genre dans les municipalités de Chalatenango</p> <p>SO.3. Promouvoir des actions qui contribuent à réduire les grossesses chez les adolescentes et à prévenir les maladies sexuellement transmissibles chez les jeunes de Chalatenango.</p> <p>De 2021 à 2023</p> <p>SO.1. Les services disponibles au SAIVCH (psychologiques, juridiques, sociaux et médicaux) pour la prise en charge des femmes et des jeunes victimes de la violence de genre se sont améliorés et travaillent en coordination avec les municipalités.</p> <p>SO.2. Des femmes et des jeunes renforcés en tant que sujets individuels et collectifs, activement participer à la défense de leur</p>	<p>Améliorer l'état de santé de la population de trois districts ruraux du centre du Mozambique en garantissant l'accès à l'eau potable, à l'assainissement et à l'hygiène, et contribuer ainsi à réduire la morbidité et la mortalité dues aux maladies liées à l'eau et à l'assainissement.</p>

				droit à une vie exempte de violence et de discrimination.	
Stratégie, approche, objectifs	<p>Le Programme d'appui au développement municipal (PADEM) a été créé pour contribuer au développement du pays en améliorant l'efficacité de la gestion municipale, en promouvant la coresponsabilité des acteurs pour améliorer les services municipaux et en réduisant les écarts d'inégalité.</p> <p>Les cibles sont les municipalités qui proposent des actions innovantes ou qui souhaitent reproduire des initiatives développées par d'autres avec le soutien du PADEM.</p>	<p>Le projet s'adresse aux jeunes, hommes et femmes, de 120 municipalités de Bolivie. L'approche du projet consiste à soutenir l'engagement social et politique des jeunes en leur donnant les moyens d'agir par le biais des arts.</p>	<p>Le travail se fait à deux niveaux principaux :</p> <ul style="list-style-type: none"> - au niveau des OSC, pour favoriser leur mise en réseau, renforcer leurs compétences, leur représentativité, leur reconnaissance par les citoyens et les pouvoirs publics - au niveau des autorités publiques, pour les rendre plus responsables et transparentes, conscientes de leurs responsabilités, et les inciter à créer et à maintenir des espaces de dialogue avec les citoyens <p>En fin de compte, le projet vise à bénéficier à tous les citoyens, y compris les groupes marginalisés, grâce à l'augmentation et à l'amélioration des services publics qui répondent aux besoins des personnes suivantes la population</p>	<p>Le projet vise à favoriser le changement en renforçant les OSC, en sensibilisant la population, les fonctionnaires et les représentants et en travaillant sur les racines de la violence liée au sexe.</p>	<p>Le projet Utsanana cible un total de 3 districts (Chibabava, Doa et Macate) dans les provinces de Manica et Sofola. Le projet Utsanana est complémentaire d'un autre projet intitulé "3426 Planification participative et gestion locale des ressources" mis en œuvre dans la même zone géographique et qui vise à soutenir le renforcement des capacités des membres des conseils consultatifs et la réunion de ces conseils.</p>
Activités	<p>Le programme soutient des initiatives présentées par des réseaux composés de citoyens, d'autorités municipales et nationales, d'unités éducatives et/ou de médias afin d'encourager des changements et des améliorations dans les services de santé, d'éducation et de lutte contre la violence dans différentes municipalités du pays.</p>	<p>Formation de militants culturels dans de nombreux domaines : prise de parole en public, communication, audiovisuel, gestion de projet...</p> <p>Soutien aux initiatives menées par les jeunes dans leurs municipalités respectives</p> <p>Soutien à la mise en réseau des jeunes militants et des organisations de jeunesse</p>	<p>Soutien à l'organisation, à la structuration, à la formalisation et à l'autonomisation des réseaux d'OSC au niveau local</p> <p>Former les membres des autorités locales à leurs responsabilités</p> <p>Soutenir les dynamiques de plaidoyer et d'interpellation menées par les acteurs de la société civile (OSC et radios)</p> <p>Faciliter la tenue et l'animation de cadres de concertation entre les pouvoirs publics et les citoyens</p> <p>Soutenir les élus locaux dans la communication de leurs actions auprès des habitants et des usagers des services publics (via les bulletins communaux, la plateforme CIVITAC et les émissions de radio).</p> <p>Soutien à la réhabilitation de l'accès aux services de base</p>	<p>Formation des institutions (y compris la police) sur les questions de genre, afin de mieux aider les victimes de la violence liée au sexe.</p> <p>Formation des femmes activistes</p> <p>Soutien à la campagne menée par les activistes Soutien au REDJUDE et à ses actions en matière d'éducation sexuelle</p>	<p>Soutien aux jeunes activistes qui mettent en œuvre des activités de promotion de l'eau et de l'hygiène</p> <p>Soutien financier pour investir dans des pompes à eau manuelles et des petits systèmes d'approvisionnement en eau</p>

Modalités de mise en œuvre	Projet mis en œuvre par Solidar Bolivia. Subventions distribuées par le biais d'appels. Cofinancement (en argent ou en nature) requis.	Projet mis en œuvre par Solidar Bolivia.	<ul style="list-style-type: none"> - est mis en œuvre par Solidar Suisse et sa représentation au Burkina Faso, principalement par l'intermédiaire de son partenaire Laboratoire Citoyennetés. - première phase en 2017-2020, axée sur la région du Plateau central - deuxième phase 2021-2024, au Plateau Central et Boucle du Mouhoun, pour une 	Mise en œuvre par CORDES, un allié local historique de Solidar Swiss qui dispose d'une équipe au Salvador.	Solidar n'est pas en première ligne : il soutient la municipalité dans sa stratégie d'investissement dans le domaine de l'eau, de l'assainissement et de l'hygiène. L'appui aux communautés et au comité de l'eau est assuré par les municipalités soutenues et leurs équipes techniques. les services.
-----------------------------------	--	--	---	--	---

			9 municipalités au total (dont 5 rurales) les uns et les autres)		
Suivi, évaluation et apprentissage		Application de l'enquête à l'entrée et à la sortie d'une activité ou d'une phase pour mesurer les progrès au niveau individuel.	Rapports semestriels et annuels comprenant des données quantitatives, les progrès réalisés par rapport aux indicateurs, les éléments contextuels et les activités mises en œuvre. Tentative de mesurer l'amélioration de l'accès aux services, mais très compliquée à mettre en œuvre Rapport de capitalisation à mi-parcours de la première phase en 2018, et évaluation externe en 2020	Le suivi des indicateurs clés de genre au niveau de Chalatenango grâce à la mise en œuvre de PUMMCH, une plateforme informatique de 5 unités municipales de femmes de Chalatenango.	Suivi à l'aide d'indicateurs ciblant l'accès à l'eau mesuré par les services d'infrastructure de la municipalité.
Genre	Le PADEM soutient diverses actions qui contribuent à lutter contre la violence à l'égard des femmes, telles que le programme "parents responsables".	LanzArte soutient diverses initiatives de sensibilisation à la violence ou aux inégalités entre les sexes. L'approche de LanzArte est de déconstruire les préjugés à l'égard des jeunes qui proviennent du système patriarcal dominant. Ce dernier maintient la domination des "adultes" dans les sphères politiques et économiques et promeut des valeurs qui méprisent les jeunes. des personnes et des artistes.	Les données sont le plus souvent collectées de manière ventilée par sexe ; les objectifs quantitatifs comprennent parfois des objectifs spécifiques pour les femmes (généralement les mêmes que pour les hommes en termes d'accès aux services). La faible participation des femmes aux cadres de concertation et aux postes de décision dans les OSC est due au fait que les femmes ne sont pas très représentées au niveau du village et qu'elles manquent de confiance en elles-mêmes et de soutien de la part de la communauté. Pas d'activités spécifiques pour promouvoir la participation des femmes, mais le sujet est souvent abordé. généralisé	La lutte contre la violence sexiste et la garantie de l'égalité des sexes sont au cœur du projet. Les projets soutiennent la structuration et le renforcement des OSC dirigées par des femmes, l'autonomisation des femmes, l'assistance aux survivants de la violence sexiste...	Absence d'une approche de genre dans le projet malgré les questions de genre qui sont classiques dans le domaine de l'accès à l'eau.

<p>Bonnes pratiques</p>	<p>Une excellente compréhension des besoins des citoyens et de l'environnement politique. Éviter le favoritisme et récompenser les efforts des citoyens en tant que message de coresponsabilité dans le développement local. L'utilisation intensive des TIC, en comprenant que la citoyenneté s'exerce aussi à travers les sphères numériques. Travail ancré dans les institutions, multipartite, multiniveau et multisectoriel. La gestion des connaissances dans tous les projets, dans toutes les activités, et leur transfert à d'autres acteurs. La convergence des projets PADEM et des programmes (synergies)</p>	<p>Suivi à l'entrée et à la sortie, afin de montrer clairement les impacts obtenus non seulement dans les domaines cognitifs, mais aussi dans les sentiments des personnes impliquées. Plate-forme de communication. Il s'agit d'un espace participatif où toutes les actions des différents collectifs LanzArte sont présentées, où les bonnes pratiques ont été systématisées et où les véritables acteurs, les jeunes, sont rendus visibles. Promouvoir la générosité. Une valeur qui se distingue en particulier parce qu'elle affecte</p>	<ul style="list-style-type: none"> - le renforcement des OSC en général : elles peuvent mettre en place des actions de plaidoyer adaptées aux besoins. - le soutien aux stations de radio locales, qui peuvent atteindre et informer un large public, y compris les personnes habituellement plus marginalisées (en raison de l'analphabétisme, du manque d'accès à l'internet ou de la non-maîtrise de la langue française), et permettre la participation des citoyens - travailler en parallèle avec les autorités locales pour accroître leur responsabilité - le soutien à la plate-forme CIVITAC, un outil permettant de mettre en évidence et de partager les bonnes pratiques au niveau local - l'adaptation aux changements du paysage politique 	<p>Une approche multi-acteurs et multicouches Le développement d'une plateforme informatique qui aide à prendre des décisions basées sur des faits Le soutien psychologique aux femmes est également mis à la disposition des militants et des animateurs de projets. La formation des fonctionnaires tels que la police Consolidation de véritables réseaux de soutien, indépendamment de la position politique du parti</p>	<p>La complémentarité entre les projets de Solidar dans la région (l'appui dans le cadre d'Utsanana n'est donné que si les municipalités s'appuient sur les conseils consultatifs pour faire leur plan d'investissement, conseils qui sont soutenus par un autre projet). La promotion de jeunes leaders par l'embauche d'"activistes"</p>
--------------------------------	---	--	--	---	--

	Promotion des talents qui émergent des espaces citoyens, en leur offrant de nouvelles opportunités et de nouveaux défis Reconnaître l'être humain comme le centre de l'activité, publique, politique, sociale, etc.	la responsabilisation de l'ensemble de l'écosystème. La capacité d'émouvoir par l'art et de laisser un message. Traitement respectueux et affection.			
Principales recommandations	<p>Institutionnaliser les réseaux et donner au PADEM un statut formel propre pour protéger les avancées démocratiques et les valeurs établies par le PADEM.</p> <p>Assurer la formation continue des animateurs, en intégrant les innovations, afin de maintenir l'intérêt des parties prenantes concernées.</p> <p>S'il est vrai que les projets soutenus par le PADEM sont issus de demandes et de propositions citoyennes, il est également important de mentionner que la pérennité financière du PADEM n'est pas garantie. Dans ce contexte, le PADEM devrait guider un processus d'accompagnement vers la recherche de nouvelles sources de financement ou la recherche d'une auto durabilité financière et programmatique, tant qu'il est présent sur le territoire.</p> <p>Le public sait que le retrait de la coopération suisse en Bolivie signifie une réduction des ressources pour Solidar Suisse. Dans ce contexte, la stratégie de sortie au niveau du projet n'est pas encore claire et les mécanismes de transfert aux parties prenantes n'ont pas été conçus.</p>	<p>Transfert de connaissances du PADEM : le PADEM a déjà développé de nombreux outils sur les questions numériques : ils travaillent sur des lignes thématiques connexes, pour l'avenir, dans le but de rendre la gestion des ressources plus efficace. Il est suggéré de partager et de co-construire ces outils.</p> <p>Le suivi et l'accompagnement professionnel des jeunes doivent être permanents jusqu'à ce qu'ils acquièrent une maturité qui leur permette d'agir avec leur propre jugement.</p>	<p>- Définir et systématiser l'approche de genre : Formation spécifique pour les femmes afin de renforcer leurs compétences en matière de leadership, de prise de parole en public et de confiance en soi ; collaboration et renforcement des capacités de la coordination communale des femmes ; travail au niveau du village sur l'intégration de la dimension de genre ; formation en matière de genre pour les animateurs de radios ; rendre visible la participation des femmes au projet et ses effets positifs, par le biais d'émissions de radio, de messages sur les réseaux sociaux...</p> <p>- Renforcer et soutenir les réseaux d'OSC : Élaboration de lignes directrices pour l'expansion future des réseaux afin de guider le processus d'identification, de sélection et de formation des futurs membres des réseaux ; formation et soutien aux réseaux d'OSC et de radios afin de renforcer leur capacité à rechercher des financements ; plaider auprès des municipalités pour la mise à disposition d'espaces pour les réseaux d'OSC ; réflexion sur la manière d'intégrer davantage les personnes déplacées et les groupes marginalisés dans les OSC, et veiller à ce que leurs besoins soient pris en compte.</p>	<p>Au fur et à mesure que les plaintes augmentent et tant qu'il n'existe pas de données officielles, l'utilisation de la plateforme d'information PUMMCH devient de plus en plus pertinente. Toutefois, son utilisation ne devrait pas être limitée à l'UMM, mais être libre. Le passage à une base de données ouverte peut constituer une contribution importante aux politiques nationales en matière d'égalité entre les femmes et les hommes.</p> <p>Il est recommandé d'approfondir la conceptualisation de la violence fondée sur le genre et de la violence intrafamiliale, qui sont liées, mais ne sont pas strictement identiques. Cependant, les bénéficiaires utilisent le même terme pour identifier les deux types de violence.</p> <p>Il est très important d'accompagner les réseaux et les animateurs, ceux qui n'ont été formés pendant le déroulement du projet. Ce ne sont pas des professionnels, ils n'ont été formés que pour une courte période, et avec des limites, il est très facile sans un guide proche, ils peuvent tomber dans le fanatisme ou les distorsions, loin de l'objectif principal.</p> <p>Le projet est limité par le cadre réglementaire et le parti gouvernemental actuel, qui non</p>	<p>Développer une approche holistique des interventions de Solidar en allant plus loin dans le renforcement de l'action collective et des liens communautaires dans des domaines connexes : gestion des déchets, protection de l'environnement, éducation alimentaire et diversification de la production...</p> <p>Développer la mise en réseau des jeunes en s'appuyant sur les militants pour identifier et mobiliser les jeunes souhaitant mener des actions collectives et soutenir l'organisation de ces actions.</p> <p>Accompagner et soutenir les initiatives productives des jeunes (entreprenariat) dans les domaines liés à la chaîne de valeur autour de l'eau, de l'assainissement et de l'hygiène.</p> <p>Renforcer l'appui technique aux techniciens du SDPI afin d'améliorer la formation des comités de l'eau en envisageant une formation continue (un atelier par an ou tous les deux ans) et non "one shot".</p> <p>Adapter les calendriers de mise en œuvre aux cycles agricoles en choisissant des dates pour les activités de formation et de sensibilisation qui évitent les périodes de pointe de l'activité agricole (en particulier le mois de septembre).</p> <p>Développer des pratiques de suivi et d'évaluation des actions en s'appuyant sur les militants : observation directe des pratiques des familles (par</p>

				<p>s e u l e m e n t exécute des politiques fondées sur leurs convictions religieuses, mais limite également les libertés et l'exercice des droits. Par conséquent, le siège de Solidar' pourrait contribuer à sensibiliser le public à</p>	<p>exemple via une grille d'observation utilisée annuellement), élaboration d'enquêtes écrites ou orales... Intégrer la dimension de genre dans l'approche du projet en allant bien au-delà de l'objectif de l'égalité entre les femmes et les hommes. le comptage de la participation des hommes et des femmes.</p>
--	--	--	--	---	--

				<p>Les institutions suisses de coopération, les institutions internationales et les ONG basées en Suisse s'intéressent à la question des droits de l'homme au Salvador.</p>	<p>Il s'agit notamment d'identifier les facteurs liés au patriarcat qui peuvent empêcher une participation effective aux espaces de décision ou qui peuvent compromettre les impacts du projet. L'intégration du genre passe d'abord par la sensibilisation et la formation des équipes et par l'utilisation d'approches culturellement ancrées dans le pays par l'intermédiaire de consultants locaux spécialisés.</p> <p>"Renforcer l'appui technique de Solidar lors de l'évaluation des projets (avant la construction des infrastructures) afin de mieux caractériser les situations initiales des points d'eau et les besoins spécifiques (par ex. le dessalement)".</p>
--	--	--	--	---	--

