

Rapport annuel 2025

**solidar
suisse**

Nous luttons dans le monde entier pour des conditions de travail décentes et la participation démocratique. Dans le cadre de plus de 80 projets et de campagnes, nous nous engageons en faveur de la justice sociale et contre les inégalités extrêmes. En collaboration avec des organisations partenaires locales, nous mettons tout en œuvre pour éliminer les abus et ouvrons de nouvelles perspectives aux personnes en situation de précarité.

Impressum

Édité par Solidar Suisse

Quellenstrasse 31
8005 Zürich
044 444 19 19
kontakt@solidar.ch

Chemin des Mouettes 4
CP 1151
1001 Lausanne
021 601 21 61
contact@solidar.ch

Solidar Suisse Genève

Maison des Associations
Rue des Savoises 15
1205 Genève
solidar.geneve@solidar.ch
www.solidar.ch/fr/geneve

Rédaction : Katja Schurter

Traduction : alingui

Photos :

P. 3 : Maurice Haas, p. 4 et 5 : Solidar Suisse, p. 8 : Din Begolli, p. 11 : Solidar Suisse, p. 12 : Alisdare Hicksone, p. 13 : Solidar Suisse

Graphisme : Solidar Suisse

Impression : Mattenbach AG, Winterthur



Chère lectrice, cher lecteur

2025 a été pour Solidar une année marquée par des réalisations impressionnantes malgré d'énormes défis. Partout dans le monde, les jeunes ont été au cœur des changements sociaux : ils ont protesté contre les inégalités, les régimes autocratiques et la corruption, et ont exigé des perspectives pour tous·tes. Nos programmes de formation professionnelle montrent à quel point il est important d'ouvrir précisément ces perspectives aux jeunes, que ce soit par le biais de formations en agroécologie au Honduras ou de programmes de formation professionnelle couronnés de succès au Kosovo, qui ont dû être interrompus malgré leur efficacité en raison de coupes budgétaires de la part de nombreux bailleurs de fonds publics, y compris la Suisse.

Ces coupes drastiques dans la coopération internationale ont ébranlé notre travail dans le monde entier. En Asie, des projets, qui soutenaient les travailleurs et travailleuses des plateformes, ont dû être interrompus, car l'agence américaine de développement USAID a brusquement mis fin à son financement. De telles décisions touchent les personnes qui sont déjà les plus affectées par l'exploitation, la précarité et l'absence de protection sociale.

Dans des pays comme le Myanmar, l'année 2025 a également montré à quel point la répression politique, la violence et les catastrophes naturelles peuvent se superposer. Grâce à nos partenaires locaux, nous avons néanmoins réussi à agir rapidement et à venir en aide aux personnes en situation d'urgence, ce qui prouve la force d'une coopération à long terme.

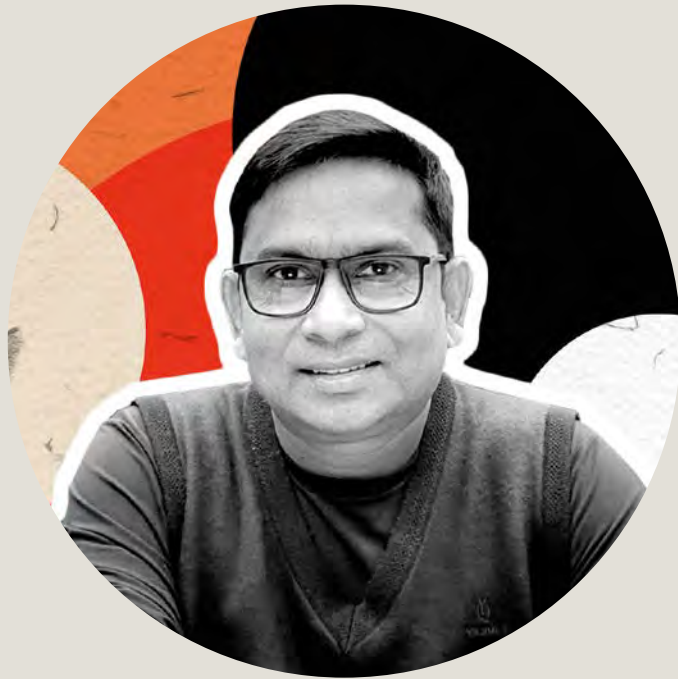
Malgré des circonstances défavorables, nous continuons à nous engager pour réduire les inégalités, protéger les espaces démocratiques et promouvoir un travail décent. Car l'influence croissante des élites économiques sur la politique menace la démocratie dans le monde entier. Il est donc d'autant plus important de défendre ensemble la justice, la participation et la solidarité.

Salutations solidaires,

Carlo Sommaruga
Président de Solidar Suisse

Notre année 2025	4
Un engagement international	6
Solidar Suisse en chiffres	7
Coopération au développement	8
Action humanitaire	10
Campagnes	12
Autres axes de notre engagement	13
Comptes annuels	14
Équipe et organes	16
Partenaires, parrains et réseaux	18
Merci !	19

On continue !



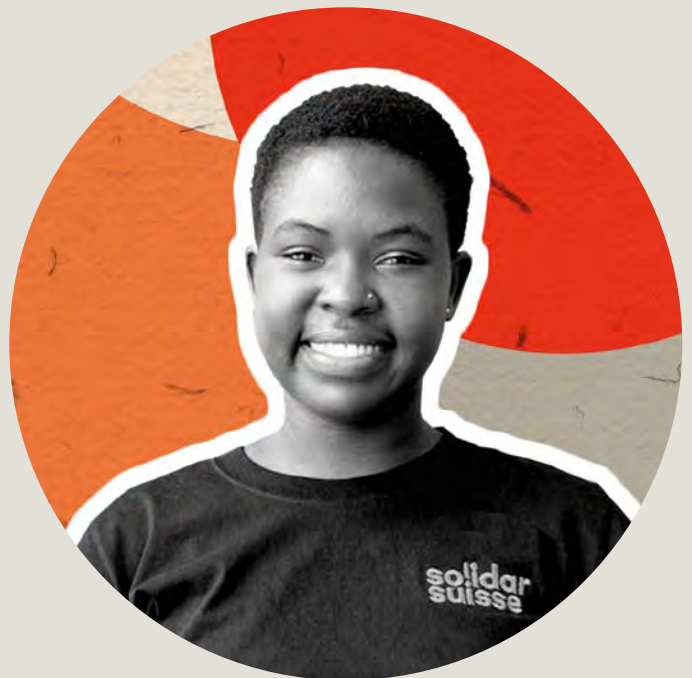
Repon Chowdhury

Directeur de notre organisation partenaire, Bangladesh Occupational Safety, Health and Environment Foundation (OSHE)

« Les tanneries ainsi que les usines de chaussures et d'articles en cuir constituent le deuxième secteur d'exportation du Bangladesh et emploient près d'un million de personnes. La Suisse compte parmi les 53 destinations de ces exportations, dont plus de la moitié sont des chaussures. Pourtant, les ouvrières et ouvriers de cette filière perçoivent de faibles salaires, sont exposé·e·s à des substances chimiques toxiques et ne bénéficient d'aucune protection sociale. Face à cette situation, OSHE agit pour l'amélioration des conditions de travail et le renforcement des syndicats, tout en accompagnant les usines vers le respect des normes sociales et environnementales, notamment afin de se conformer à la nouvelle législation européenne sur le devoir de vigilance. »

66'262

personnes au Cambodge, au Bangladesh, en Afrique du Sud et au Mozambique ont bénéficié d'initiatives, de victoires judiciaires, de conventions collectives de travail et d'autres mesures de protection relevant du droit du travail.



Halia Mocala

Responsable des projets liés à l'eau au Mozambique

« Dans les régions rurales du Mozambique, l'accès à l'eau potable reste un défi majeur : une personne sur deux n'a accès ni à l'eau ni aux toilettes. Le projet Utsanana œuvre pour améliorer cette situation et responsabiliser les habitant·e·s en construisant et réhabilitant les infrastructures, en garantissant la qualité de l'eau et en associant étroitement les communautés. Cette approche définit les bases d'un système d'approvisionnement durable, autonome et entièrement géré par la population locale. »



Vilma Janeth Siney Rac

Participante aux projets d'AGIMS, organisation partenaire de Solidar au Guatemala

« En tant que femme originaire de San Juan Sacatepéque au Guatemala, je suis confrontée depuis ma jeunesse à la violence liée au genre et au racisme structurel. La discrimination, le silence institutionnel et le manque d'information entretiennent ces violences, et le système judiciaire patriarcal n'offre aucune protection aux femmes autochtones. L'accompagnement juridique et psychosocial ainsi que les formations d'AGIMS m'ont appris à reconnaître la violence, à défendre mes droits et à réclamer la justice. Petit à petit, j'ai réussi à sortir de l'isolement et à retrouver mon autonomie. Aujourd'hui, je me bats pour une vie digne, sûre et indépendante, pour moi et pour mes filles. »

2'189'380

personnes en Bolivie, au Burkina Faso, au Kosovo, en Amérique centrale, au Bangladesh et en Ukraine ont un meilleur accès à des informations fiables sur leurs droits et obligations ainsi que sur les prestations offertes par les autorités.

254'574

personnes touchées par des catastrophes ou des crises au Burkina Faso, au Bangladesh, au Mozambique, au Pakistan, en Syrie et en Ukraine ont retrouvé l'accès aux services de base et à un logement et/ou ont pu rétablir leurs moyens de subsistance.

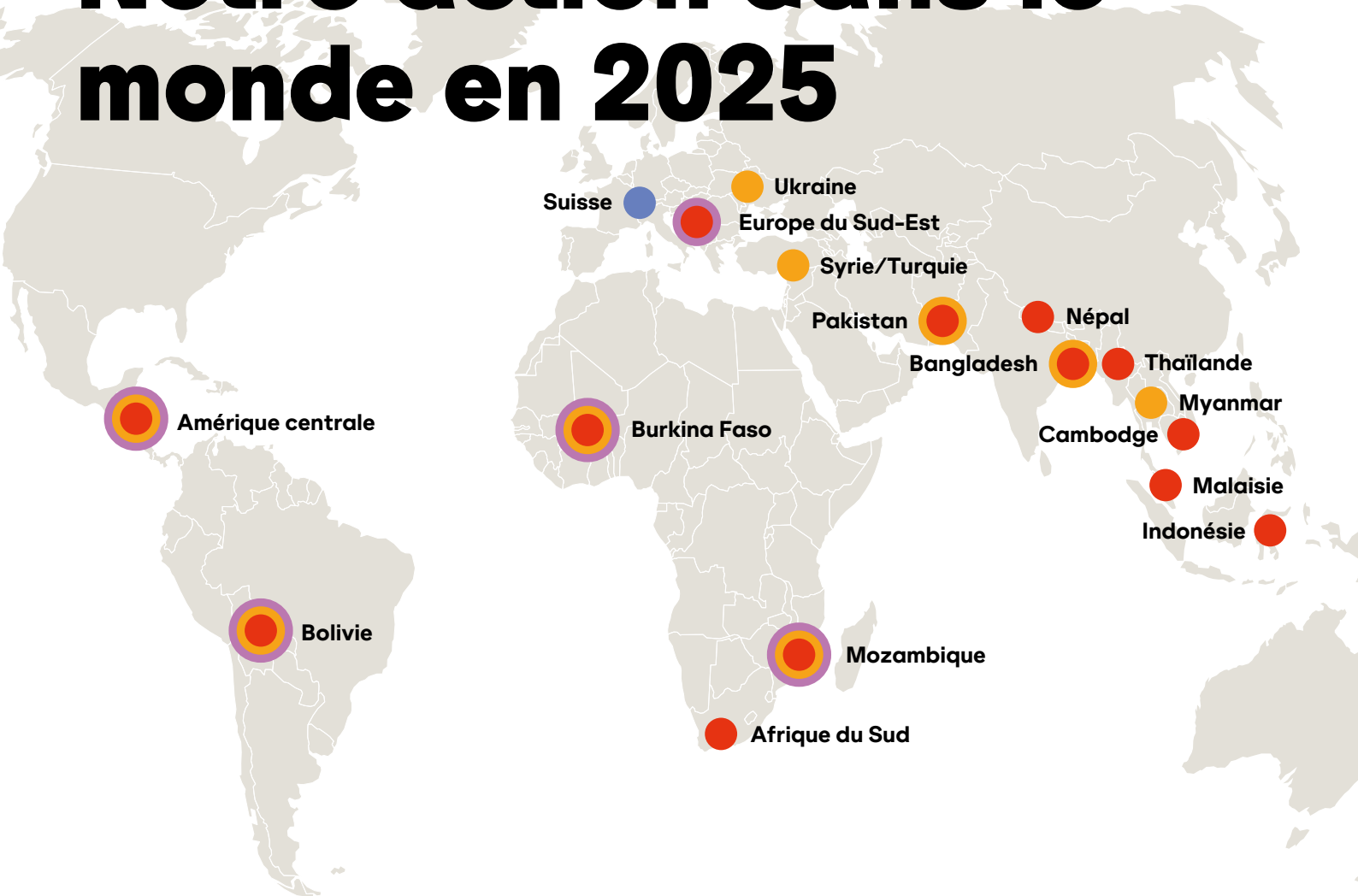


Tina Piliia

Représentante pays en Ukraine

« En Ukraine, au-delà des destructions, c'est la résilience silencieuse des populations confrontées quotidiennement à la guerre qui me marque le plus. Après quatre ans de guerre et un hiver historiquement rigoureux ponctué par des coupures de courant allant jusqu'à 20 heures, l'absence de chauffage a exposé les personnes vulnérables à un danger immédiat. Là où les dispositifs étatiques montrent leurs limites, Solidar Suisse soutient d'ancien-ne-s combattant-e-s et des personnes déplacées en renforçant les organisations locales pour restaurer dignité et résilience. »

Notre action dans le monde en 2025



● Travail décent

L'accès à un travail décent constitue un droit fondamental et un levier essentiel dans la lutte contre les inégalités. Solidar Suisse milite pour l'octroi de salaires dignes, la garantie d'une protection sociale et la défense des intérêts des travailleur-euse-s, notamment par le biais de l'action syndicale. Nous accompagnons ces dernier-ère-s dans leur combat contre les conditions de travail abusives et offrons des formations professionnelles aux jeunes.

● Action humanitaire

Après des catastrophes naturelles ou lors de conflits armés, nous fournissons rapidement des biens de première nécessité aux personnes touchées et nous nous engageons pour une reconstruction pérenne afin d'améliorer durablement les conditions de vie. Dans les zones exposées aux risques, nous renforçons la préparation des communautés et des autorités locales face aux catastrophes naturelles.

● Démocratie et société civile

Les processus démocratiques peuvent se mettre en place uniquement lorsque les citoyen-ne-s ont la possibilité de façonner leur environnement. Cela exige une société civile consciente de ses droits et capable de les faire valoir. Nous favorisons la codécision et la participation de l'ensemble de la population afin de garantir un accès équitable aux services publics et aux ressources pour toutes et tous, sans discrimination.

● Campagnes

Pour mettre fin à la précarité des conditions de travail à l'échelle mondiale, un changement de paradigme s'impose dans les pays industrialisés. Solidar Suisse informe la population suisse sur les mécanismes d'un système économique mondial fondé sur l'exploitation, en mettant en lumière les interdépendances entre nos modes de consommation, les conditions de travail et les inégalités.

Solidar Suisse en chiffres

Un engagement international

17'920'441 CHF

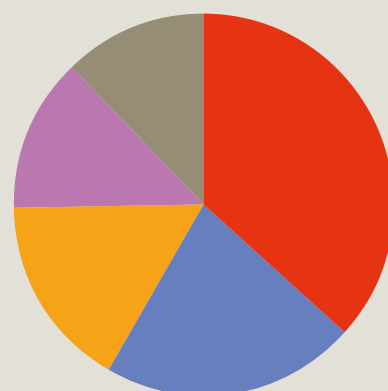


Coopération au développement
7'484'144 CHF



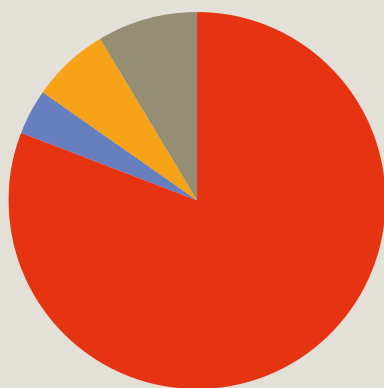
Action humanitaire
10'436'297 CHF

Dépenses par continent (en CHF)



- Afrique : 6'581'815
- Proche-Orient : 3'900'352
- Europe du Sud-Est : 2'934'943
- Asie : 2'338'462
- Amérique latine : 2'164'869

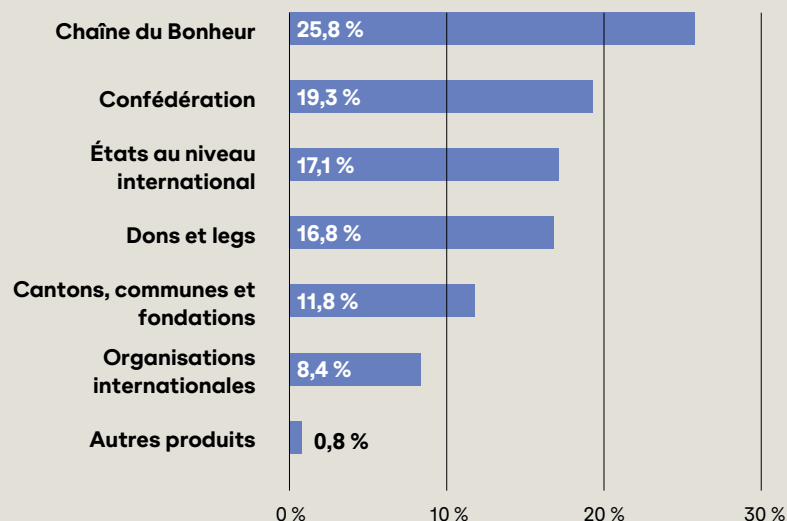
Utilisation des ressources financières



- Programme International* : 80,9 %
- Campagnes : 4 %
- Frais administratifs : 6,7 %
- Fundraising : 8,4 %

* Coopération au développement et action humanitaire, y compris accompagnement des programmes

Provenance des moyens financiers



Des informations plus détaillées figurent dès la page 14.

Focus : la coopération au développement

L'impact perdue



Rinesa Zekaj, aspirante ingénieure agroalimentaire de 18 ans, mène des expériences dans le laboratoire d'une école professionnelle kosovare qui a reçu un soutien matériel de Solidar Suisse.

Après trente ans de projets fructueux ayant permis des avancées majeures en Europe du Sud-Est, Solidar Suisse a dû, contrainte par des impératifs financiers et un contexte politique mondial défavorable à la coopération au développement, mettre fin à son engagement dans la région fin 2025.

Au début des années 2000, l'Œuvre suisse d'entraide ouvrière, aujourd'hui Solidar Suisse, comptait cinq bureaux régionaux en Europe du Sud-Est. Outre la reconstruction après les guerres en Bosnie et au Kosovo, la priorité allait aussi à la promotion du dialogue social, au soutien des syndicats et à la mise en place de mesures favorisant l'intégration sur le marché du travail. Ces éléments constituent des fondements essentiels de notre orientation stratégique en faveur de conditions de travail équitables et de la participation démocratique.

Perspectives professionnelles pour les jeunes

À partir de 2009, nous avons commencé à orienter notre travail de plus en plus vers les jeunes. Des programmes menés dans une douzaine de communes ont permis de mettre en place des services d'orientation professionnelle et de nouveaux types de formation duale dans les écoles publiques pour faciliter l'entrée dans le monde du travail. Le succès remarquable de ces programmes repose sur la mobilisation de l'ensemble des acteurs·rice·s locaux·les, élèves, établissements scolaires, entreprises et autorités, que nous avons su fédérer autour d'un objectif commun. Nous agissons ainsi non seulement comme un soutien financier, mais surtout comme un partenaire de confiance. Grâce à nos liens étroits avec les parties prenantes, nous avons pu soulever des questions cruciales et formuler des exigences fondamentales : pourquoi les offres de formation destinées aux filles sont-elles moins nombreuses ? Comment assurer une meilleure intégration des minorités ethniques au sein des écoles publiques ? Des sujets parfois dérangeants, mais essentiels pour celles et ceux qui aspirent à un changement réel.

Coupes budgétaires et fin abrupte

L'Europe de l'Est est un terrain difficile en matière de collecte de fonds. De plus, Solidar Suisse, en tant qu'organisation suisse, n'est pas éligible pour participer à de nombreux appels à projets lancés par des bailleurs de fonds internationaux dans cette région.

Les efforts d'acquisition déployés depuis des années commençaient à porter leurs fruits et la nouvelle stratégie quadriennale s'annonçait prometteuse. Pourtant, faute de financement, le programme pour l'Europe du Sud-Est a été stoppé fin 2025. Un coup dur pour l'équipe de coordination : certains projets ont dû être interrompus immédiatement, d'autres ont perduré jusqu'à la fin de l'année, tandis que la dissolution du bureau régional au Kosovo avait déjà commencé. Cette fermeture met fin à plus de trente ans d'engagement de Solidar Suisse en Europe du Sud-Est. Elle illustre une tendance plus large où la coopération au développement est sacrifiée : face à la hausse des dépenses militaires, on réduit ses budgets pour financer l'effort de défense, remettant ainsi en cause son efficacité.

Une jeunesse vectrice de changement

Dès 2024, Solidar Suisse a mis fin à ses projets de formation professionnelle en Europe du Sud-Est. Pourtant, l'offre conjointe développée avec les entreprises et les écoles professionnelles perdure et continue de se développer sans nous, bénéficiant toujours à des milliers d'élèves.

Jusqu'à la fermeture du bureau, nous avons maintenu le projet « Let's debate change » en Bosnie-Herzégovine, en Serbie du Nord et au Kosovo. Ce programme apprenait aux élèves à défendre leurs idées, à formuler des revendications et à présenter des projets concrets aux parlements communaux. Si le financement nécessaire leur était octroyé, elles-ils mettaient leurs projets en œuvre de manière autonome, qu'il s'agisse de réaménager des cours de récréation, de numériser des catalogues de bibliothèque ou d'organiser des lignes de bus de nuit supplémentaires. Au-delà des réalisations, ces jeunes ont acquis la conviction que leur voix compte et qu'ils et elles sont capables de provoquer des changements durables, une assurance qui, nous l'espérons, les guidera bien après la fin du projet.

Texte : Cyrill Rogger, responsable de programme Europe du Sud-Est

Au Myanmar, un état de crise permanent

Après des décennies de répression politique, de crises économiques et d'extrême pauvreté, un terrible séisme a frappé de plein fouet la population du Myanmar au mois de mars 2025. Les offensives militaires compliquent l'acheminement de l'aide dans les régions qui en ont le plus besoin.

Le Myanmar, aux mains d'un régime militaire répressif depuis son indépendance, compte parmi les pays les plus pauvres d'Asie. Après les défis de la pandémie de COVID-19, un nouveau coup d'État militaire en 2021 a plongé une grande partie du pays dans la violence, l'insécurité et le marasme économique. Le grave séisme de mars 2025 est venu frapper une population extrêmement vulnérable.

Particulièrement exposé aux catastrophes naturelles, le Myanmar en a subi plusieurs de plein fouet ces dernières années. Le violent cyclone Nargis, par exemple, a coûté la vie à 80'000 personnes en 2008.

Une aide rendue difficile

La situation actuelle est exceptionnelle à plus d'un titre. Nombre des zones touchées par le séisme échappent à la mainmise de la junte militaire. Les People's Defense Forces, des groupes locaux de résistance qui se sont formés après le coup d'État, ont largement pris le contrôle des régions rurales de Sagaing et Mandalay, cibles régulières d'attaques mili-

taires. La destruction des écoles, des centres de santé, des marchés et des voies de circulation restreint largement l'accès de nombreuses communes aux services de base, au commerce et aux informations. Ces conditions précaires se sont encore aggravées à la suite du séisme de mars 2025.

Un soutien rapide grâce aux réseaux locaux

Forte d'une longue expérience dans la gestion de catastrophes et d'un réseau solide, Solidar Suisse a pu réagir rapidement. En collaboration avec une organisation partenaire locale, nous avons atteint en quelques jours des ménages particulièrement vulnérables grâce au soutien financier de la Chaîne du Bonheur. De nombreuses victimes se sont retrouvées sans logement ou ont été blessées et étaient dans l'incapacité de travailler. Sans aide extérieure, elles auraient été contraintes de s'endetter ou d'adopter des stratégies de survie risquées et lourdes de conséquences à long terme pour leur existence.

Les attaques contre les structures civiles ont continué même après le séisme, péjorant encore la situation humanitaire et compliquant l'acheminement de l'aide. La population a alors élaboré des stratégies d'adaptation remarquables pour survivre dans des conditions extrêmes et sa résilience mérite le plus grand respect.

Une reconstruction porteuse d'espoir

L'aide d'urgence immédiate ne suffit pas après une catastrophe d'une telle ampleur. Une reprise durable demande du temps, des ressources et un accompagnement continu.



De nombreuses habitations ont été en partie ou totalement détruites lors du violent séisme qui a frappé le Myanmar en mars 2025.

Pour cette raison, Solidar Suisse s'engage aussi dans la phase de reconstruction, étape déterminante pour rétablir durablement des conditions de vie dignes.

Nous intervenons aux côtés d'organisations partenaires locales, dans les régions de Mandalay et de Sagaing, où la population est particulièrement vulnérable à cause des attaques, de l'isolement et de la précarité extrême.

Grâce à ce soutien, les familles peuvent réparer leurs habitations pour les rendre à nouveau sûres, retrouvant ainsi un minimum d'intimité et de protection malgré des conditions toujours difficiles. Les systèmes de distribution d'eau qui ont été endommagés sont également remis en état.

L'accès à l'eau propre est rétabli, réduisant directement les risques de maladie et

soulageant les femmes et les filles affectées à la corvée d'eau.

Les familles parviennent ainsi à couvrir leurs besoins fondamentaux, à surmonter les crises et à progressivement retrouver une vie stable. La coopération étroite avec la population locale fait apparaître des solutions simples et efficaces et, avec elles, la chance de préserver la dignité même dans un environnement hostile.

Texte : Lukas Frohofer, responsable de programme Myanmar

Dénoncer les inégalités



Manifestation contre la hausse des inégalités causées par les avantages fiscaux accordés aux riches alors que le coût de la vie augmente au détriment surtout des populations vulnérables.

Les inégalités sont l'un des plus grands enjeux de notre époque. Elles façonnent les conditions de vie, exacerbent la crise climatique et déterminent de plus en plus qui détient le pouvoir politique. C'est pourquoi Solidar Suisse publie chaque année, avec Oxfam, des rapports sur les inégalités mondiales, mettant en lumière la situation suisse.

Les chiffres sont saisissants : en 2025, le patrimoine des milliardaires a augmenté trois fois plus vite qu'au cours des années précédentes. Le 1 % le plus riche de la planète possède presque 44 % de la fortune mondiale, contre à peine plus de 0,5 % pour la moitié la plus pauvre.

Près d'une personne sur deux dans le monde vit dans la pauvreté.

Les rapports montrent les conséquences de ces inégalités. Le pouvoir économique est de plus en plus utilisé pour influencer les décisions politiques, qui servent davantage les intérêts des très grosses fortunes alors que les personnes à faible revenu et les organisations de la société civile sont de moins en moins écoutées. La crise climatique illustre cette inégalité : le 1 % le plus riche, responsable d'une part disproportionnée des émissions, fait peser le fardeau sur les populations et les nations les plus pauvres.

Avec les rapports sur les inégalités, Solidar met en lumière ces liens de cause à effet, tant à l'échelle mondiale qu'en Suisse. Prendre conscience des injustices sociales, c'est déjà les combattre.

Texte : Susanne Rudolf, responsable campagnes de sensibilisation

En savoir plus
sur le rapport sur
les inégalités :
[solidar.ch/fr/
report_2026](https://solidar.ch/fr/report_2026)



D'autres axes de notre engagement



Formation professionnelle

Formation en agroécologie pour les jeunes

Fortes des expériences acquises au Salvador avec notre partenaire Cordes, Solidar Suisse introduit le cursus de formation en agroécologie au Honduras en collaboration avec l'organisation Casm. Des analyses internes et plusieurs études d'impact de la Vrije Universiteit Amsterdam montrent que l'agroécologie et la diversification des activités économiques améliorent considérablement les revenus et la sécurité alimentaire des jeunes, ce qui leur permet de s'adapter au changement climatique dans le corridor sec d'Amérique centrale.



Participation

Bolivie : renforcer la démocratie avec ComunicraIA

« La démocratie vote pour vous », affichait l'un des slogans du réseau bolivien de communicateur·trice·s avant les élections de 2025. La campagne ComunicraIA, jeu de mots avec communication, démocratie et IA, lancée avec le soutien de l'ambassade suisse, visait à inciter la population à participer de manière respectueuse à la vie politique et à adopter un esprit critique sur les réseaux sociaux. Des débats publics ont été organisés avec des organisations de la société civile pour aider la population à se forger une opinion. La campagne a atteint une personne sur sept en Bolivie.



Action humanitaire

Syrie : un conflit qui entrave l'action humanitaire

Il y a trois ans, un séisme dévastateur a coûté la vie à plus de 50'000 personnes en Turquie et en Syrie. Dans le nord-ouest syrien, où la population vivait déjà dans des bâtiments délabrés et camps de réfugié·e·s après des années de conflit, les affrontements entre groupes armés ont considérablement entravé le soutien humanitaire. Même après la chute du régime Assad fin 2024, la sécurité et les moyens de subsistance restent menacés. Solidar continue donc de réparer les réseaux d'eau, de reconstruire les habitations et d'accompagner psychologiquement les plus vulnérables.

Commentaire

En 2025, Solidar Suisse a une nouvelle fois démontré que l'organisation dispose de structures administratives efficaces et consacre l'essentiel de ses ressources aux activités de programme.

Malgré un contexte difficile, l'exercice écoulé s'est distingué par une stabilité financière constante. Le produit d'exploitation consolidé n'a que légèrement diminué par rapport à l'année précédente et s'est élevé à 25,3 millions de francs, tandis que les charges d'exploitation ont atteint 25 millions de francs. Il en a résulté un résultat d'exploitation et un résultat annuel positifs, permettant d'affecter 11'532 francs au capital libre.

Comme les années précédentes, le produit total provenait de différentes sources. Environ un cinquième des recettes est issu de dons libres et affectés de personnes privées et d'institutions. Nous leur adressons nos remerciements les plus sincères pour leur confiance et leur soutien sans faille dans la lutte contre les inégalités et en faveur de la justice sociale.

La structure des charges d'exploitation montre que la majeure partie des fonds est directement affectée à la mise en œuvre des programmes : 85 % des dépenses totales ont été consacrées à la coopération internationale et au programme d'information et de sensibilisation en Suisse, ce qui correspond à un très bon résultat par rapport au secteur.

Le programme international a représenté 20,2 millions de francs. Au total, 42 % des fonds ont été consacrés à la coopération au développement à long terme et 58 % à des projets humanitaires et Nexus. Cette répartition reflète les besoins importants liés à la reconstruction après les tremblements de terre au Myanmar, en Turquie et en Syrie, ainsi qu'au soutien aux populations en Ukraine. Environ 1 million de francs a été investi dans le programme de sensibilisation en Suisse.

15,1 % des fonds ont été alloués au siège, les charges administratives représentant 6,7 % et la collecte de fonds 8,4 % des dépenses totales.

Le total du bilan au 31 décembre 2025 s'élève à 21,2 millions de francs. Les liquidités ont légèrement diminué par rapport à l'année précédente, tout en restant à un niveau garantissant une situation financière solide.

Le capital de l'organisation, y compris les réserves libres et affectées, s'élève à 9,2 millions de francs, ce qui, rapporté aux charges d'exploitation, correspond à un taux de réserve de 36,4 % (29,3 % l'année précédente) et constitue ainsi une base robuste pour faire face aux risques et aux fluctuations monétaires.

Bilan

(en CHF)

Actif	31.12.2025	31.12.2024
Actif circulant		
Liquidités	5'902'992	6'220'902
Créances résultant de livraisons et de prestations	27'768	20'517
Autres créances à court terme	494'874	1'043'174
Fortune nette dans les pays du programme	744'827	675'088
Compte de régularisation actif	813'081	1'501'331
Total	7'983'544	9'461'012
Actif immobilisé		
Immobilisations financières	4'971'957	4'971'957
Immobilisations corporelles meubles	209'965	345'050
Immobilisations corporelles immeubles	7'400'787	7'526'217
Immobilisations incorporelles	653'433	502'954
Total	13'236'142	13'346'179
Total de l'actif	21'219'686	22'807'190

Passif	31.12.2025	31.12.2024
Capitaux étrangers à court terme		
Dettes résultant de livraisons et de prestations	169'204	167'224
Autres passifs à court terme	684'089	918'877
Avances	3'061'990	5'008'062
Compte de régularisation passif	292'888	242'432
Total	4'208'172	6'336'595
Capitaux étrangers à long terme		
Engagements avec intérêts à long terme (hypothèques)	2'150'000	2'150'000
Autres dettes à long terme	335'672	335'672
Total	2'485'672	2'485'672
Total de capitaux étrangers	6'693'844	8'822'267
Capital des fonds	5'301'091	4'842'398
Total de capitaux étrangers et de capital des fonds	11'994'935	13'664'665
Capital de l'organisation		
Capital social	100'000	100'000
Capital lié		
Réserve risques de change	304'152	304'152
Fonds de rénovation des immeubles	1'011'162	940'468
Réserve CCT	60'000	60'000
Capital libre Solidar Suisse	7'737'644	7'725'827
Capital libre Solidar Suisse Genève	11'794	12'079
Total	9'224'751	9'142'525
Total du passif	21'219'686	22'807'190

Compte d'exploitation

(en CHF)

Produits	2025	2024
Revenus issus de dons		
Dons et legs libres	3'388'617	3'002'510
Dons et legs affectés	490'224	359'873
Contributions aux projets (affectés)	2'995'120	2'747'549
Contributions aux projets du LED (Service liechtensteinois de développement, affectés)	500'000	550'000
Cotisations des membres et parrains (libres)	367'849	386'896
Total	7'741'810	7'046'828
Produits des prestations fournies (affectés)		
Contributions de la Confédération	4'877'269	5'124'052
Contributions d'organisations diverses	12'493'724	16'390'483
Total	17'370'993	21'514'535
Autres produits	206'674	436'607
Total produits d'exploitation	25'319'476	28'997'971

Dépenses	2025	2024
Programme international		
Amérique latine	2'164'869	2'445'994
Afrique	6'581'815	10'381'426
Europe de l'Est et Proche-Orient	6'835'295	5'865'955
Asie	2'338'462	4'202'165
Accompagnement du programme	2'323'842	2'453'799
Total	20'244'283	25'349'339
Programme Suisse – Information et sensibilisation	1'004'864	1'286'721
Siège		
Frais administratifs	1'666'195	1'892'321
Récolte de fonds et frais publicitaires	2'114'119	2'655'942
Total	3'780'314	4'548'263
Total charges d'exploitation	25'029'462	31'184'323
Résultat d'exploitation	290'015	-2'186'353
Résultat financier	- 52'588	- 8'518
Résultat immobilier	303'372	172'773
Autre résultat	120	13'609
Résultat avant variation des fonds	540'919	- 2'008'489
Variation du capital des fonds	- 458'693	1'078'738
Versements	-3'985'344	-3'657'422
Utilisation	3'526'651	4'736'161
Résultat annuel avant attributions au capital de l'organisation	82'226	- 929'751
Attributions		
au capital libre	-11'532	879'828
au capital lié		
Réserve risques de change	0	0
Fonds de rénovation des immeubles	-70'695	49'923 0
	0	0

Les comptes annuels de Solidar Suisse sont établis conformément aux recommandations comptables Swiss GAAP RPC. L'aperçu financier présenté ici est un extrait des comptes annuels révisés et jugés corrects par la société Balmer-Etienne AG.



La version intégrale des comptes, le rapport de révision et les détails du rapport d'activité et de performance de Solidar Suisse sont publiés dans le rapport financier : www.solidar.ch/fr/rapportfinancier

L'équipe

**Programme
régional
Asie**



Bangladesh



Bolivia



**Burkina
Faso**



Mozambique



Pakistan





Organes

Le président, les membres du comité ainsi que la direction sont élu-e-s pour quatre ans. La réélection est possible deux fois.

Comité Solidar Suisse

Carlo Sommaruga, président, dès 2018
 Sabin Bieri, dès 2020
 Martine Docourt, dès 2024
 Tamara Funicello, dès 2020
 Pepo Hofstetter, dès 2018
 Fabio Höhener, dès 2021
 Erika Jauch, dès 2025
 Joachim Merz, dès 2015
 Reto Wyss, dès 2020

Felix Gnehm, fonction consultative, dès 2017

Intérêts représentés

Les intérêts et mandats pertinents des membres du comité sont détaillés dans le rapport financier : www.solidar.ch/rapportfinancier

Comité Solidar Suisse Genève

Valery Bragar, président, dès 2019
 Camille Mayoraz, dès 2025
 Felix Gnehm, dès 2018
 Anastasia Ponomareva, dès 2022
 Tamina Wicky, dès 2019

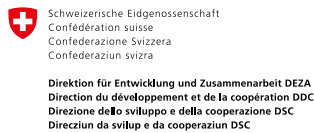
Révision

Balmer-Etienne AG
 Bederstrasse 66,
 8002 Zurich

Commission paritaire

Beat Gsell, président
 La représentation de l'employeur et du personnel est définie selon les besoins.

Partenaires



La Direction du développement et de la coopération (DDC) soutient l'action de coopération au développement de Solidar Suisse par une contribution annuelle aux programmes.



Solidar Suisse est partenaire de la Chaîne du Bonheur. La plateforme humanitaire des médias suisses récolte des fonds pour les victimes de catastrophes. La Chaîne du Bonheur soutient des projets d'action humanitaire de Solidar.



Le Service liechtensteinois de développement (LED) est chargé de l'aide publique au développement par le gouvernement du Liechtenstein. Le LED soutient le programme de Solidar Suisse au Burkina Faso.



Plusieurs programmes de Solidar Suisse sont soutenus financièrement par la Direction générale des partenariats internationaux (DG INTPA) de la Commission européenne.



Solidar Suisse est membre de la Fédération vaudoise de coopération (Fedevaco) qui soutient, via les contributions des collectivités publiques, les projets de 52 associations actives dans la coopération au développement.



Solidar Suisse Genève, section de Solidar Suisse, est membre de la Fédération genevoise de coopération (FGC) qui soutient, via les contributions des collectivités publiques, les projets de 60 associations actives dans la coopération au développement.



Solidar Suisse porte le label ZEWO qui garantit l'affectation scrupuleuse de vos dons. Peut-on obtenir ce label les institutions qui affectent les sommes récoltées de manière efficace et économique.

Parrains et réseaux



L'Union syndicale suisse (USS) et le Parti socialiste suisse (PSS) sont les parrains de Solidar Suisse. Ils ont fondé l'OSEO en 1936. De nombreuses fédérations et sections régionales des syndicats et du PS soutiennent Solidar Suisse.



Solidar Suisse est le seul membre suisse de SOLIDAR, un réseau de 50 organisations provenant de 26 pays. Ses membres sont issus du mouvement ouvrier, des syndicats et de la social-démocratie ; ils orientent leurs activités conformément à leur vision de la justice sociale et économique.



En Suisse, dix associations régionales OSEO autonomes s'engagent, avec divers projets, aux côtés des personnes migrantes ou au chômage. Un secrétariat national coordonne leur collaboration et leurs relations publiques.



Solidar Suisse est membre de la communauté de travail Alliance Sud, qui s'engage sur le plan politico-économique et auprès du grand public pour des relations Nord-Sud équitables et un développement durable.



Cette alliance entre Solidar Suisse et Brücke - Le pont soutient des personnes du monde entier afin qu'elles puissent améliorer leurs conditions de travail, vaincre la pauvreté et mener une vie digne et indépendante.

Merci !

Nous remercions chaleureusement nos donateur-trice-s et nos membres pour leur soutien. Nous exprimons également toute notre reconnaissance aux institutions publiques et privées pour leur contribution déterminante à notre travail en 2025. Grâce à vous, Solidar Suisse peut continuer sa lutte contre les inégalités.

Collectivités publiques

- Agence allemande de coopération internationale (GIZ)
- Ambassade royale du Danemark
- Canton d'Uri
- Canton des Grisons
- Canton de Thurgovie
- Canton de Zurich, Gemeinnütziger Fonds
- Commune de Grandson
- Commune de Baar
- Commune de Saanen
- Direction du développement et de la coopération (DDC)
- Enabel – Belgian Development Agency
- Fédération genevoise de coopération
- Fédération vaudoise de coopération
- FONAEF – Fonds pour l'alphabétisation et l'éducation non formelle Burkina Faso
- Inter-American Development Bank
- Service liechtensteinois de développement (LED)
- SIDA – Swedish International Development Cooperation Agency
- Stadtentwicklung Zürich
- St. Galler Wasser-Rappen
- Swisslos canton d'Argovie
- Swisslos canton de Berne
- Swisslos canton de Glaris
- Swisslos canton de Lucerne
- Swisslos canton d'Obwald
- Swisslos canton de Schwyz
- Swisslos-Fonds canton de Bâle-Ville
- Union européenne
- Verein Solidar Elgg
- Ville d'Aarau
- Ville de Saint-Gall
- Ville de Wallisellen
- UNDP
- UNICEF
- USAID

Institutions privées

- Annette ten Zeldam Stiftung
- AWO International
- Bessere Zukunft Stiftung
- Chaîne du Bonheur
- Christa Foundation
- Däster-Schild Stiftung
- Dora Aeschbach Stiftung
- Dr. Ernst-Günther Bröder Stiftung
- École polytechnique fédérale de Lausanne (EPFL)
- Fondation Aletheia
- Fondation Marcel et Ulo Zwingmann
- Fondation Philanthropique Famille Sandoz
- Fondation Lord Michelham of Hellingly
- Fondation Helvétique de Bienfaisance
- Fondation Madeleine
- Fondation Hermann
- Fonds de solidarité du personnel OSEO/Solidar
- Juanma Children Fondation
- Laudes Foundation
- Leopold Bachmann Stiftung
- Linsi Foundation
- Luisa und Walter Stettler-Kaufmann Stiftung
- Medicor Foundation
- Paroisse évangélique réformée de Zurich
- Paroisse réformée de Baden *plus*
- Services Industriels de Genève
- Stiftung Drittes Millennium
- Stiftung Érgata
- Stiftung Erika und Andres Gut
- Stiftung Temperatio
- Syndicom
- Unia
- Volkshilfe
- Vontobel Stiftung
- Winrock International

Solidar Suisse
Chemin des Mouettes 4
CP 1151
1001 Lausanne
+41 21 601 21 61
contact@solidar.ch
solidar.ch
IBAN : CH 49 0900 0000 1001 4739 9



**solidar
suisse**